


DISTRITO ESCOLAR UNIFICADO de HEMET

1791 W. Acacia Avenue
Hemet, California 92545
(951) 765-5100

MESA DIRECTIVA

Dr. Gregg Figgins
Presidente
Joe Wojcik
Vicepresidente

Lisa DeForest, Vocal
Marilyn Forst, Vocal
Charlotte Jones, Vocal
Phyllis Petri, Vocal
Bill Sanborn, Vocal

ADMINISTRACIÓN

Dr. Phil Pendley
Superintendente

Mary Wulfsberg
Superintendente Delegado
Servicios Educativos

La Faye Platter
Asistente del Superintendente
Auxiliar Personal

Richard Beck
Asistente del Superintendente
Servicios Comerciales

Contenido

Información demográfica	2
Ambiente escolar	2
Instalaciones escolares	2
Maestros	3
Programa educativo	3
Plan de estudios y enseñanza	4
Finanzas escolares	5
Personal de apoyo	6
Desempeño estudiantil	6
Progreso académico	6
Progreso estudiantil	7
Plan de planeación y programación educativa	7
Mapa	8

Informe Escolar de Rendición de Cuentas

Correspondiente al Año Escolar 2007-08

Publicado durante 2008-09

Centro de Aprendizaje Family Tree

www.hemetusd.k12.ca.us



26400 Dartmouth Avenue • Hemet, CA 92544 • (951) 925-2324 • Fax (951) 929-4919

Introducción

El Informe Escolar de Rendición de Cuentas (SARC), que se debe publicar cada año conforme a la legislación incluye información sobre las condiciones y el rendimiento de cada escuela pública de California. Para obtener mayor información sobre los requisitos del SARC, visite el sitio web del Departamento de Educación de California (CDE, por sus siglas en inglés) en <http://www.cde.ca.gov/ta/ac/sa/>. Si los padres y miembros de la comunidad desean recibir información adicional sobre la escuela, pueden comunicarse con el director o la oficina del distrito.

Datos y Acceso

DataQuest

DataQuest es una herramienta en línea de los datos situada en <http://dq.cde.ca.gov/dataquest/> que contiene la información adicional sobre esta escuela y comparaciones de la escuela al distrito, al condado, y al estado. Específicamente, DataQuest es un sistema dinámico que proporciona los informes para la responsabilidad (e.g. Índice de rendimiento académico (conocido en inglés como API, progreso anual adecuado (conocido en inglés como AYP), los datos de prueba, la inscripción, los graduados, las salidas, las inscripciones del curso, proveer de personal, y los datos con respecto a estudiantes de inglés como segunda lengua).

Acceso de Internet

El acceso de Internet está disponible en las bibliotecas públicas y otras localizaciones que son público accesibles (e.g., la biblioteca de estado de California). El acceso al Internet en las bibliotecas y las localizaciones del público se proporciona generalmente en un primero-servido base. Otras restricciones del uso incluyen las horas de operación, la longitud del tiempo que un sitio de trabajo puede ser utilizado (dependiendo de disponibilidad), los tipos de programas informáticos disponibles en un sitio de trabajo, y la capacidad de imprimir documentos.

Declaración de la misión

La misión del Centro de Enseñanza Family Tree es la siguiente:

- Proveemos de un ambiente seguro y confiable que fomenta el respeto con uno mismo y con los demás.
- La opinión de los padres y de los niños es de suma importancia para crear relaciones exitosas entre estudiantes, maestros, padres y personal de la escuela.
- Fomentamos y celebramos la individualidad y la diversidad.

- Las decisiones siempre se toman en beneficio para los estudiantes.
- Proveemos del apoyo necesario para identificar la enseñanza adecuada y el plan de estudio que asegurará las capacidades del estudiante, siempre tomando en cuenta las necesidades individuales de cada estudiante.

Perfil de la escuela

El Centro de Aprendizaje Family Tree es una Escuela para casa y de Estudios Independientes de kínder a 8º grado que funciona como una de las opciones educativas alternativas para el Distrito Escolar Unificado de Hemet. Fue abierta para apoyar a las familias que han hecho el compromiso de educar a sus hijos en casa y apoyar a las familias que han tomado la decisión de educar a sus hijos en ambientes educativos no tradicionales. Los alumnos tienen acceso al plan de estudios principal del distrito y siguen el mismo calendario escolar. Algunas familias incorporan materiales adicionales para satisfacer la meta educativa que han determinado que es importante.

El Centro de Aprendizaje Family Tree está ubicado en 26400 Dartmouth Street, en Hemet, CA 92544. Maestros itinerantes también trabajan con familias en ubicaciones alternas.

Usando un formato de Estudios Independientes, los padres y los alumnos trabajan semanalmente con un maestro titulado asignado, quien prepara el plan de estudios, organiza los materiales y ofrecen el apoyo necesario para que los alumnos tengan éxito. El Centro de Aprendizaje Family Tree trabaja con una amplia variedad de alumnos, desde alumnos dotados y talentosos hasta aprendices que tienen dificultades.

La comunicación es la clave del éxito para nuestros alumnos. Nuestros padres de familia y maestros colaboran de manera continua, y afinan el viaje educativo de cada alumno. Tenemos alumnos que están inscritos aquí por toda una variedad de razones. Algunas familias asisten por un breve período mientras los alumnos se recuperan de alguna lesión o enfermedad. Algunas de nuestras familias se inscriben a fin de poder viajar y permanecer al corriente con el plan de estudios tradicional, para tener una transición ininterrumpida al Distrito Escolar Unificado de Hemet. Otras familias están aquí para largo, y realmente disfrutan ser parte esencial de la educación de sus hijos. La formato de Estudios Independientes regala a las familias el don del tiempo y la flexibilidad que no existen en un entorno tradicional.

Perfil de la distrito

El Distrito Escolar Unificado de Hemet comprende una ciudad incorporada y numerosas comunidades no incorporadas dentro de sus 700+ millas cuadradas topográficamente diversas. Contamos con 29 escuelas primarias y secundarias con una matrícula de más de 23,000 estudiantes. La agricultura aún proporciona una importante influencia económica, como lo hacen otras industrias livianas y de servicios. La esencia rural de la comunidad aún se conserva a pesar del rápido crecimiento que se ha llevado a cabo en el área.

Oportunidades de participación para los padres de familia

Los padres de los alumnos en el Centro de Aprendizaje Family Tree participan activamente en los programas educativos de sus hijos. Los maestros y los padres se reúnen con regularidad para hablar sobre el progreso y desarrollo de los alumnos. También se invita a los padres a participar en grupos de toma de decisiones del distrito, como el Consejo del Plan de Estudios y el Grupo Consultivo de Padres de Familia. También tenemos a padres que se prestan de voluntarios para servir de recursos para otros padres. Para mayores informes sobre cómo usted puede participar, tenga la bondad de comunicarse con la Directora Doug Ricketts, al (951) 925-2324 extensión 200.

Matrícula escolar por grado

La tabla a continuación presenta la cantidad de alumnos en cada grado de escolaridad, de acuerdo con el Sistema de Datos Educativos Básicos de California (CBEDS, por sus siglas en inglés) en 2007-08:

Nivel de escolaridad	Matrícula
Kindergarten	5
1 ^{er} año	9
2 ^o año	12
3 ^a año	8
4 ^a año	8
5 ^o año	11
6 ^o año	26
7 ^a año	33
8 ^o año	58
Número de estudiantes matriculados	170

Información demográfica

La gráfica a continuación delinea el desglose racial y étnico del estudiantado:

Categorías raciales y étnicas	Porcentaje de estudiantes
Afro-americanos	7.06
Indios americanos o nativos de Alaska	2.94
Asiáticos	0.59
Filipinos	1.76
Hispanos o latinos	24.12
Blancos (no hispanos)	63.53
Con desventaja socioeconómica	53.0
Aprendices del inglés	8.0
Alumnos con discapacidades	4.0

Ambiente escolar:

Seguridad escolar

Plan de seguridad SB187

Fecha de última actualización del plan: mayo 16, 2008

Fecha en que el plan se presentó al personal: mayo 16, 2008

El Plan completo de seguridad escolar está plenamente incorporado en el Plan para el aprovechamiento estudiantil, Meta 4, e incluye datos acerca de la Encuesta de niños saludables de California, crimen, procedimiento para una escuela segura y leyes de conformidad, incluyendo: (1) reporte de abuso de menores, (2) respuesta en caso de desastre, (3) normas de suspensión y expulsión, (4) notificación a maestros sobre alumnos peligrosos, (5) acoso sexual, (6) códigos de vestimenta escolares que prohíben ropa relacionada con pandillas, (7) procedimiento para un ingreso y egreso seguro de la escuela, (8) procedimiento para garantizar un ambiente seguro y ordenado propicio para el aprendizaje, y (9) reglas y procedimientos sobre disciplina escolar de conformidad con las Secciones 35291 y 35291.5 del Código Educativo. Cada escuela tiene una copia de este plan disponible para la inspección del público en general.

Suspensiones y Expulsiones

La tabla a continuación muestra el índice de suspensiones y expulsiones (la cantidad total de incidentes dividida entre la matrícula total) en la escuela y en el distrito para el periodo trienal más reciente:

	Escuela			Distrito		
	05-06	06-07	07-08	05-06	06-07	07-08
Suspensiones	0.0	0.0	0.6	17.1	15.4	14.8
Expulsiones	0.0	0.0	0.0	0.1	0.5	0.6

Instalaciones escolares:

Mantenimiento y reparación

El personal de mantenimiento del Distrito se asegura de que se realicen de manera oportuna las reparaciones necesarias para conservar la escuela en buen estado y funcionamiento. Se usa un proceso de orden de trabajo para garantizar un servicio eficiente, y para que las reparaciones de emergencia reciban la más alta prioridad.

Fondo de mantenimiento diferido

El distrito participa en el Programa escolar de mantenimiento diferido del estado, que provee fondos paritarios estatales en proporción equitativa para ayudar a los distritos escolares con gastos para reparación o reemplazo costosos de componentes existentes de los edificios escolares. Por lo general, estos incluyen techos, cañería, calefacción, aire acondicionado, sistemas eléctricos, pintura interior o exterior y sistemas de pisos. Para el año escolar 2008-09, el distrito ha presupuestado \$932,691 para el programa de mantenimiento diferido. Esto representa .5% del fondo general del distrito. El plan de mantenimiento diferido completo del distrito está disponible en la oficina del distrito.

Proceso y horario de limpieza

Los administradores escolares, el conserje y el personal del distrito realizan inspecciones físicas rutinarias de seguridad y mantenimiento. Los salones y baños son limpiados con regularidad. La directora trabaja a diario con el personal de limpieza para crear horarios de limpieza y asegurarse de que la escuela esté limpia y segura.

El distrito toma grandes medidas para asegurarse de que todas las escuelas están limpias, son seguras y están en buen estado. A fin de ayudar en este esfuerzo, el distrito usa un instrumento de encuesta de instalaciones, creado por la Oficina de Construcción de Escuelas Públicas del estado de California. Los resultados de esta encuesta están disponibles en la dirección escolar o en la oficina del distrito.

Suficiencia de instalaciones escolares

Este año el Centro de Aprendizaje Family Tree permaneció en el mismo plantel desocupado de una escuela primaria. Los salones de clase son amplios y propicios para tener citas individuales, al igual que reuniones y actividades para grupos grandes, o seminarios. Compartimos el plantel escolar con la Escuela Alternativa Helen Hunt Jackson, al igual que varios otros programas del distrito. Los alumnos tienen acceso a sanitarios limpios cerca de sus salones de clase, al igual que bebederos en cada salón. El plantel está cerrado y es seguro.

Construcción de una nueva escuela y proyectos de modernización

La Escuela Intermedia Rancho Viejo abrió sus puertas en agosto del 2008 con 1,400 estudiantes. En la Escuela Secundaria Tahquitz la fase 2 de construcción de aulas y fase 3 de construcción del nuevo estadio se han completado. En la Escuela Secundaria Hemet la fase 1 de una nueva piscina está en construcción. La remodelación de la administración y una adición están bajo la División del arquitecto del estado (conocida en inglés como DSA) y se planea dar comienzo a la construcción en diciembre del 2008. El salón de pesas de la Escuela Secundaria Hemet está bajo DSA y la construcción está planeada para abril del 2009. La Escuela Intermedia Acacia llevará a cabo una gran modernización de aulas utilizando fondos locales. El proyecto está siendo diseñado y la construcción dará comienzo en junio del 2009. El proyecto de construcción de la biblioteca de la escuela Cottonwood está programado para dar comienzo en enero del 2009.

Maestros:

Credenciales de maestros

Esta tabla muestra la cantidad de maestros asignados a la escuela con una credencial plena, sin credencial plena y los que imparten fuera de su área de competencia. Hay información detallada acerca de los requisitos para maestros en el sitio Web de DataQuest en <http://dq/cde.ca.gov/dataquest/>.

Maestros	Escuela			Distrito
	05-06	06-07	07-08	07-08
Maestros con credencial plena	5	5	6	1058
Maestros sin credencial plena	0	0	0	45
Maestros que enseñan fuera de su área de competencia	0	0	0	

Malasignación de maestros y plazas de maestros vacantes

Esta tabla muestra la cantidad de malasignación de maestros (maestros asignados sin la autorización legal adecuada) y la cantidad de plazas de maestros vacantes (no llenadas por un sólo maestro designado asignado a impartir todo el curso al principio de cada año escolar o semestre). Nota: La malasignación total de maestros incluye la cantidad de Malasignaciones de maestros de aprendices del inglés.

Indicadores	06-07	07-08	08-09
Malasignación de maestros de aprendices del inglés	0	0	0
Total de malasignación de maestros	0	0	0
Puestos de maestros vacantes	1	1	0

Cursos académicos principales impartidos por maestros en conformidad con NCLB

Esta tabla muestra el porcentaje de clases en materias académicas principales impartidas por maestros en conformidad y en inconformidad con Que Ningún Niño Se quede Atrás (NCLB) en la escuela, en todas las escuelas en el distrito, en escuelas de alta pobreza en el Distrito, y en escuelas de baja pobreza en el distrito. Se puede encontrar más información sobre las calificaciones de los maestros que requiere NCLB en <http://www.cde.ca.gov/nclb/sr/tq/>.

Ubicación de las clases	Porcentaje de clases en materias académicas principales	
	Impartidas por maestros que reúnen los requisitos de NCLB	Impartidas por maestros que no reúnen los requisitos de NCLB
En esta escuela	100.0	0.0
En todas las escuelas del Distrito	91.1	8.9
Escuelas de alta pobreza en el Distrito	92.9	7.1
Escuelas de baja pobreza en el Distrito	78.3	21.7

Programa educativo

Mediante un formato de Estudios Independientes, los padres y los alumnos trabajan semanalmente con un maestro titulado asignado, quien prepara el plan de estudios, organiza los materiales y ofrece el apoyo necesario para que el alumno triunfe. Los padres trabajan con el alumno durante la semana para realizar el trabajo asignado. Aunque la mayoría de los alumnos utiliza los libros de texto principales adoptados por el Distrito como el vehículo para cubrir las normas, algunos padres de familia han solicitado el uso de materiales alternativos.

Los alumnos en el Centro de Aprendizaje Family Tree deben seguir las mismas guías de ritmo del plan de estudios y los programas de evaluación que tienen los alumnos en las escuelas tradicionales en el Distrito Escolar Unificado de Hemet. Se ofrecen algunas modificaciones en los tipos de materiales que se utilizan, si lo solicitan los padres de familia. Sin embargo, las Normas del contenido de California se imparten a todos los alumnos.

Se ofrece instrucción individual para todos los alumnos y el plan de estudios se modifica durante las reuniones semanales, a fin de estimular la mente de los alumnos dotados, o de ofrecer apoyo adicional para los alumnos que están teniendo dificultades. Solamente los alumnos que tienen necesidades especiales cuyo PEI estipula que el Programa de Enseñanza en el Hogar (*Home Schooling Instructional Program*) puede satisfacer las necesidades individuales del alumno, pueden asistir al Centro de Aprendizaje Family Tree. Esto lo determina el equipo de PEI de la escuela que le corresponde al alumno según su domicilio. Los maestros en el Centro de Aprendizaje Family Tree han sido capacitados para trabajar con alumnos aprendices del inglés y pueden ofrecer modificaciones para los padres que son adecuadas para estos alumnos.

Se ofrecen sesiones semanales de tutoría para los alumnos que están batallando con las diferentes normas académicas. Los padres de familia tienen la oportunidad de traer a los alumnos a la escuela durante la semana para recibir ayuda adicional.

Se imparten clases semanales de educación física y de banda musical para aquellos estudiantes que deseen participar.

Plan de estudios y enseñanza:

Libros de texto adoptados

Un comité del Distrito considera los libros de texto que recomendará, en un ciclo establecido por la Mesa Directiva del estado, y de una lista adoptada por el estado. El comité se reúne para dialogar sobre asuntos de actualidad en la materia, incluyendo el éxito estudiantil, los libros de texto que se usaron anteriormente y los métodos educativos. El comité revisa copias de los libros de texto propuestos, y escucha a representantes que describen los diversos beneficios de los materiales disponibles. Después de esta revisión, se realiza una prueba piloto de los materiales, lo que resulta en el consenso del Comité para un libro de texto recomendado. El libro de texto es remitido a un Comité del Plan de Estudios de kínder a doceavo grado, formado por maestros, padres de familia y personas interesadas de la comunidad, para que lo revisen y lo aprueben. Si el Comité del Plan de Estudios de kínder a doceavo grado aprueba el libro de texto, éste es presentado al Superintendente y a la Mesa Directiva para que lo revisen y lo aprueben. Cada alumno en el distrito, de kínder a doceavo grado, recibe libros de texto o materiales didácticos básicos alineados con las normas, consistente con el contenido y los ciclos de los marcos del plan de estudios adoptados por la Mesa Directiva del estado. La tabla a continuación muestra los libros de texto adoptados que usamos en nuestro Distrito.

Niveles de grado	Curso/Área del contenido	Título	Editorial	Edición	Año adoptado
K-5	Inglés/Arte del lengua	Open Court Reading	SRA/McGraw Hill	2002	Mayo 2002
Kind 1-5	Matemáticas	Scott Foresman – Addison Wesley enVisionMath - California	Pearson Scott Foresman	2009	Junio 2008
K-5	Ciencias Naturales	Harcourt Science California Edition	Harcourt Brace	2001	Marcha 2001
K-5	Ciencias Sociales	History—Social Science for California	Pearson, Scott-Foresman	2006	Junio, 2007
K-5	Ciencias Sociales	Health and Fitness	Harcourt School Pub	2006	Julio 2005
K-5	ELD	English Now, V 1.3 English Now! V C L 4,5,6 Write Time L 6. 7—1st Ed.	LitConn, Inc. LitConn, Inc. Teacher Created Mtls.	2003 2005 2004	Dec. 2006 Junio 2007 Junio 2007
K-5	Educación para la salud	Harcourt Health & Fitness	Harcourt, Inc.	2006	Julio 2005
6-8	Inglés/Arte del lengua	Holt Literature & Lang Arts	Harcourt Brace	2003	Mayo 2002
6-8	Matemáticas	McDougal Littell CA Math Course 1, Course 2, Algebra 1	McDougal, Littell, a division of Houghton Mifflin	2008	June 2008
8	Matemáticas	California Algebra Readiness	McDougal, Littell and Company	2008	June 2008
6 7 8	Ciencias Naturales	Earth Science Life Science Physical Science	Holt, Rinehart & Winston	2001 2001 2001	Marcha 2001
6	Ciencias Sociales	History Alive! The Ancient World	Teachers' Curriculum Institute	2005	Junio 2007
7	Ciencias Sociales	History Alive! The Medieval World	Teachers' Curriculum Institute	2005	Junio 2007
8	Ciencias Sociales	History Alive! The United States Through Industrialism	Teachers' Curriculum Institute	2005	Junio 2007
6-8	Idioma Extranjero	Dime! Uno	McDougal Littell	1997	
6-8	Ciencias Sociales	Decisions for Health	Holt Rinehart Winston	2005	Julio 2005
6-12	ELD	English Now, V 1.3 High Point	LitConn, Inc. Hampton Brown	2003 2001	Dec. 2006 Junio 2005
6-8	Educación para la salud	Holt Decisions for Health	Holt, Rinehart & Winston	2005	Julio 2005
Intervention Programs for Reading/Language Arts					
4-12	Lectura/Arte del lengua	SRA/Reach High Point EI Scholastic Read 180	SRA/McGraw Hill Hampton-Brown Co. Scholastic, Inc.	2002 2001 2002	Julio 2005
4-7	Matemáticas	California Math Triumphs	Glencoe/McGraw-Hill	2008	Junio 2008

Finanzas escolares:

Gastos para alumnos y salarios de maestros de la escuela (Año fiscal 2006-07)

Esta tabla muestra una comparación de los gastos para alumnos de la escuela de las fuentes no restringidas (básicas) con otras escuelas en el distrito y de todo el estado, y una comparación del salario promedio de un maestro en la escuela con el salario promedio de un maestro en el distrito y el estado. Información detallada acerca de los salarios puede encontrarse en la página de Internet Gastos actuales de la educación <http://www.cde.ca.gov/ds/fd/ec/> y el salario de los maestros puede encontrarse en la página de Internet de Salarios y beneficios para maestros certificados en <http://www.cde.ca.gov/ds/fd/cs/>.

Nivel	Gastos totales por alumno	Gastos por alumno (Suplementarios)	Gastos por alumno (Básicos)	Salario promedio de maestro
Escuela	\$3,693	\$85	\$3,608	\$64,871
Distrito			\$5,080	\$62,751
Diferencia del porcentaje-Escuela y Distrito			(29%)	3%
Estado			\$5,300	\$65,008
Diferencia del porcentaje-Escuela y Estado			(32%)	(0.2%)

Materiales de enseñanza

El 7 de octubre de 2008 El Consejo aprobó unánimemente la adopción de la Resolución acerca de Suficientes Materiales para la Enseñanza para el año fiscal 2008-2009 de acuerdo al Código de Educación 60119. Esta tabla muestra los resultados de esa resolución.

Áreas del plan de estudios principal	Alumnos que carecen de libros de texto y materiales
Lectura y lenguaje	0%
Matemáticas	0%
Ciencias	0%
Historia y ciencias sociales	0%
Lengua extranjera	0%
Educación para la salud	0%
Artes visuales e interpretativas	0%

Otros programas

Para ayudar a asegurar una educación de calidad para todos los estudiantes, se proveen fondos estatales y federales para la Centro de Aprendizaje Family Tree para los siguientes programas especiales para suplir el programa básico de instrucción proveído por el distrito escolar:

Programa	Cantidad
Programa de Mejoramiento de la Escuela y la Biblioteca (SLIP, por sus siglas en inglés)	\$2,442
EIA/LEP	\$1,073
ELAP	\$1,611
Total	\$5,126

Salarios de maestros y administradores (Año fiscal 2006-07)

Esta tabla muestra información salarial del distrito para maestros, directores y superintendentes, y compara estas figuras con los promedios del estado para distritos del mismo tipo y tamaño. La tabla también muestra salarios de maestros y administradores como porcentaje del presupuesto de un distrito, y compara estas figuras con los promedios del estado para distritos del mismo tipo y tamaño. Se puede encontrar información detallada acerca de salarios en el Internet de salarios y beneficios para maestros certificados en <http://www.cde.ca.gov/ds/fd/cs/>.

Categoría	Cantidad del distrito	Promedio estatal para distritos en la misma categoría
Sueldo de un maestro principiante	\$38,778	\$40,721
Sueldo de un maestro de nivel medio	\$64,198	\$65,190
Sueldo de un maestro en el nivel más alto	\$84,864	\$84,151
Sueldo promedio de un director (educación primaria)	\$102,266	\$104,476
Sueldo promedio de un director (educación media)	\$106,564	\$108,527
Sueldo promedio de un director (educación superior)	\$113,768	\$119,210
Sueldo de un superintendente	\$203,730	\$210,769
Porcentaje del presupuesto correspondiente a los sueldos de maestros	41.4%	39.9%
Porcentaje del presupuesto correspondiente a los sueldos del personal administrativo	6.3%	5.5%

Personal de apoyo:

Consejeros y demás personal de apoyo

El distrito ofrece servicios de apoyo, según la necesidad.

Desempeño estudiantil:

Pruebas de los normas de California (CST)

Los Exámenes Estándar de California (CST por sus siglas en inglés) muestran el nivel que están alcanzando los alumnos, en relación a los contenidos estándar del estado. Los CSTs incluyen idioma inglés y matemáticas en los grados del 2 al 11; ciencias en los grados 5, 8, y del 9 al 11; y un componente historia-ciencias sociales en los grados 8, y del 10 al 11. Las calificaciones que obtienen los alumnos son reportadas como niveles de desempeño. Información detallada relacionada con los resultados de los CST por grado y nivel de desempeño, incluyendo el porcentaje de estudiantes que no han sido examinados, se puede encontrar en la página de la Red Reportes de los Exámenes Estándar (STAR por sus siglas en inglés), <http://star.cde.ca.gov>.

Resultados de las CST de todos los alumnos comparación de tres años

Esta tabla muestra el porcentaje de alumnos que han alcanzado el Nivel Proficiente o Avanzado (cumplen o superan los estándares estatales).

Materia	Escuela			Distrito			Estado		
	06	07	08	06	07	08	06	07	08
ELA	29	25	34	39	39	43	42	43	46
Matemáticas	16	19	16	34	34	37	40	40	43
C. Naturales	4	25	15	28	32	39	35	38	46
Historia-Ciencias sociales	9	18	10	28	28	31	33	33	36

Nota: El puntaje no se muestra cuando el número de estudiantes que tomaron el examen es de 10 o menos, ya sea porque el número de estudiantes en esta categoría es muy pequeño para que las estadísticas sean correctas, o para proteger la privacidad de los estudiantes. De ninguna manera la calificación de algún grupo podrá ser reportada cuando pudiera deliberada o inadvertidamente publicar la calificación o rendimiento individual de cualquier estudiante.

Resultados de CST por grupo estudiantil Año más reciente

Esta tabla muestra el porcentaje de los alumnos que se desempeñan al nivel de Competente o Avanzado (alcanzan o sobrepasan las normas estatales) durante el período de pruebas más reciente.

Grupo	Porcentaje de alumnos en los niveles Avanzado y Competente			
	ELA	Matemáticas	Ciencias Naturales	Historia-Ciencias Sociales
Afroamericano	15	8	*	*
Hispanos o latinos	26	6	10	7
Blancos (no hispanos)	42	22	18	12
Niños	28	15	17	13
Niñas	40	17	14	8
Con desventaja socioeconómica	27	11	14	
Aprendices del inglés	26	0	*	*

Nota: El puntaje no se muestra cuando el número de estudiantes que tomaron el examen es de 10 o menos, ya sea porque el número de estudiantes en esta categoría es muy pequeño para que las estadísticas sean correctas, o para proteger la privacidad de los estudiantes. De ninguna manera la calificación de algún grupo podrá ser reportada cuando pudiera deliberada o inadvertidamente publicar la calificación o rendimiento individual de cualquier estudiante.

Resultados de la prueba del estado físico de California

La Prueba del estado físico de California se administra a los alumnos en 5º, 7º y 9º grado solamente. Esta tabla muestra, por grado, el porcentaje de los alumnos que alcanzan las normas de buen estado físico (que salen en la zona de estado físico saludable en las seis normas de buen estado físico) para el período de pruebas más reciente. Hay información detallada acerca de la Prueba del estado físico de California, y comparaciones de los resultados de la escuela con el distrito y el estado, en Internet para ponerse en forma para los exámenes en <http://www.cde.ca.gov/ta/tg/pf/>.

Grado	Porcentaje de alumnos que alcanzan las normas de buen estado físico (en las seis normas de buen estado físico)
7	7.8

Nota: El puntaje no se muestra cuando el número de estudiantes que tomaron el examen es de 10 o menos, ya sea porque el número de estudiantes en esta categoría es muy pequeño para que las estadísticas sean correctas, o para proteger la privacidad de los estudiantes. De ninguna manera la calificación de algún grupo podrá ser reportada cuando pudiera deliberada o inadvertidamente publicar la calificación o rendimiento individual de cualquier estudiante.

Progreso académico:

Índice de Rendimiento Académico

El Índice de Rendimiento Académico (API, por sus siglas en inglés) es una medición anual del rendimiento y progreso académico en las escuelas de California. Las calificaciones del API van de 200 a 1,000, con un objetivo estatal de 800. Puede encontrar información detallada sobre el API en el sitio web del API en <http://www.cde.ca.gov/ta/ac/ap/>.

Rangos del API—comparación de tres años

Esta tabla indica los rangos del API de la escuela a nivel estatal y de escuelas similares. El rango del API para el estado varía de 1 a 10. Un rango estatal de 1 significa que la escuela tiene una calificación API dentro del 10 por ciento más bajo de todas las escuelas del estado, mientras que un rango estatal de 10 significa que la escuela tiene una calificación API dentro del 10 por ciento más alto de todas las escuelas del estado. El rango de API para escuelas similares compara la escuela con 100 "escuelas similares" estadísticamente comparadas. Un rango de escuelas similares de 1 significa que el rendimiento académico de la escuela es comparable al de las 10 escuelas con menor nivel de rendimiento de las 100 escuelas similares, mientras que un rango de escuelas similares de 10 significa que el rendimiento académico de la escuela es mejor que el de por lo menos 90 de las 100 escuelas similares.

Rango de API	2005	2006	2007
Estatal	1	1	1
Escuelas similares	N/A	N/A	N/A

Cambios en API por grupo estudiantil

Esta tabla muestra, por grupo estudiantil, los cambios en API reales en puntos sumados o restados, y la más reciente puntuación de API.

Grupo	Cambio real de API			Puntuación de API
	05-06	06-07	07-08	2008
Todos los alumnos	13	-2	2	631
Blancos (no hispanos)				648
Con desventaja socioeconómica				570

Progreso anual adecuado (AYP)

La ley federal Que Ningún Niño Se Quede Atrás (NCLB) requiere que todas las escuelas y distritos cumplan con los criterios siguientes de Progreso anual adecuado (AYP):

- Índice de participación en las evaluaciones estatales basadas en las normas en inglés-artes del lenguaje (ELA) y matemáticas.
- Porcentaje competente en las evaluaciones estatales basadas en las normas en ELA y matemáticas.
- API como un indicador adicional.
- Índice de graduación (solamente para escuelas en nivel secundario).

Hay información detallada acerca de AYP, incluyendo índices de participación y resultados del porcentaje competente por grupo estudiantil, en el sitio Web de AYP en <http://www.cde.ca.gov/ta/ac/ay/>.

AYP general y por criterios

Esta tabla indica si la escuela y el distrito alcanzaron el AYP general y cumplieron con cada uno de los criterios del AYP.

Criterios de AYP	Escuela	Distrito
General	No	No
Índice de participación—ELA	Sí	Sí
Índice de participación —Matemáticas	Sí	Sí
Porcentaje competente—ELA	Sí	No
Porcentaje competente—Matemáticas	No	No
API	Sí	Sí

Progreso estudiantil

Todos los alumnos presentan las Evaluaciones de Pautas del Distrito, y todas las pruebas estandarizadas del estado. Los resultados están disponibles para los maestros por medio de la base de datos de evaluaciones del Distrito (EADMS). Esta información se comparte con los padres de familia durante las conferencias de padres regulares, al igual que durante las reuniones programadas semanalmente.

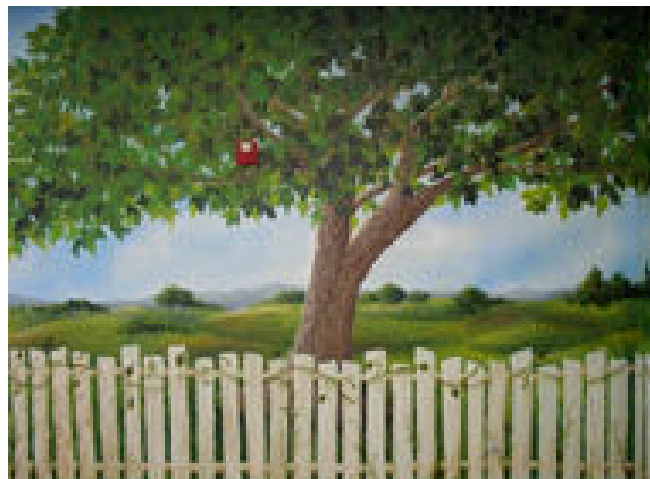
Se presentan boletas de calificaciones e informes del progreso dentro de los mismos plazos que tienen otras escuelas en el Distrito.

Planeación y programación educativa:

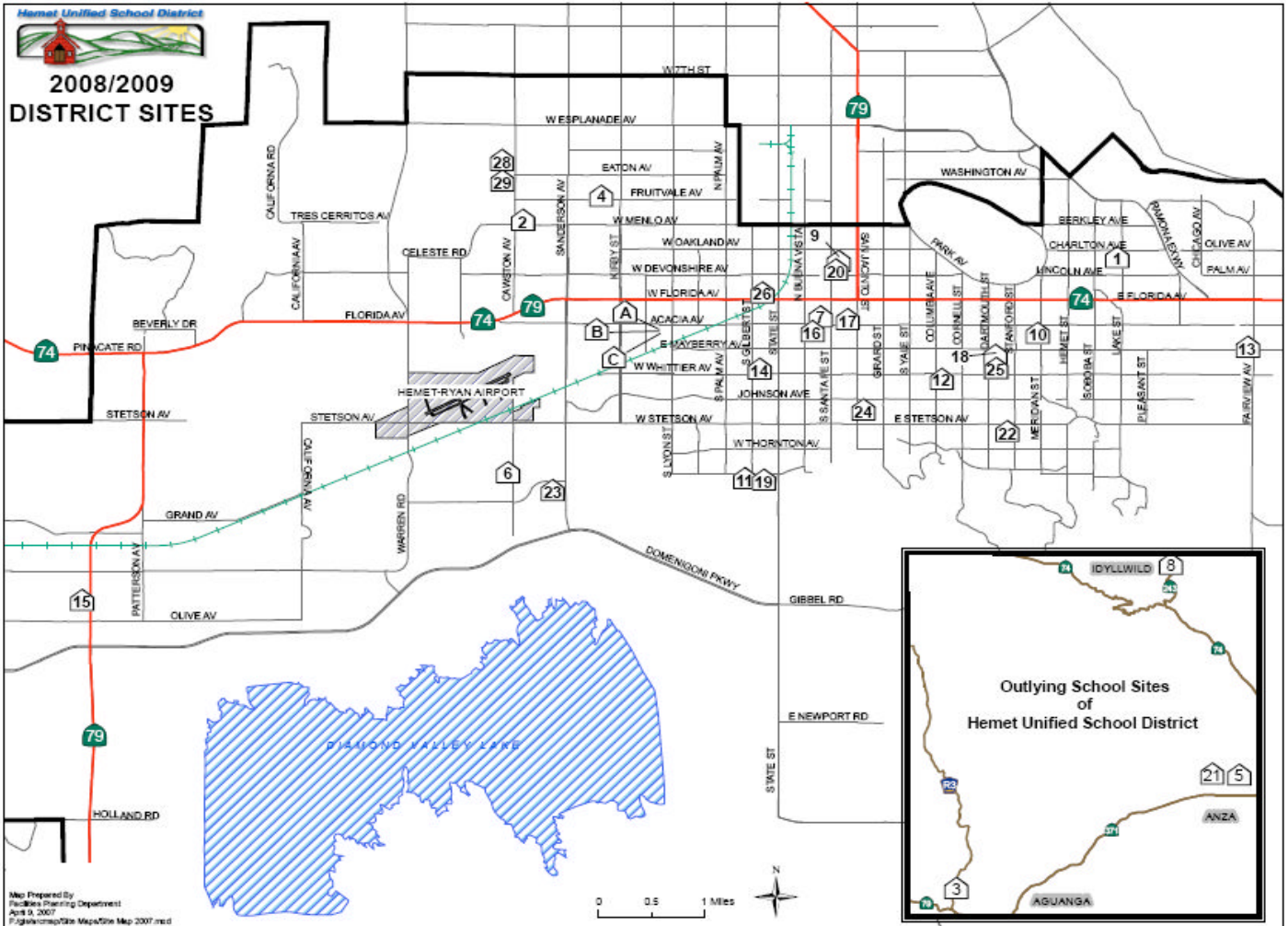
Desarrollo profesional

El distrito escolar ofrece a todos los maestros oportunidades para capacitación profesional y entrenamiento en una variedad de programas para que los maestros y paraprofesionales puedan estar altamente calificados, de conformidad con la ley Que Ningún Niño Se Quede Atrás. El enfoque es presentar un programa educativo basado en las normas. Las prioridades de capacitación profesional del distrito están delineadas en el Apéndice de LEA actual, como AB466/SB472 Artes del lenguaje y matemáticas, AB75/AB430 Capacitación administrativa, AB 2913 Autorización para aprendices el inglés, apoyo de BTSa para maestros en su primero y segundo años de enseñanza, y capacitaciones específicas en Educación Especial. También tenemos Revisión paritaria (Peer Assistance Review o PAR) disponible para los maestros veteranos que necesiten una estructura y apoyo singulares. Los datos de aprovechamiento se usan para determinar qué apoyo se dará a las escuelas y las prioridades en la capacitación profesional. Además, cuatro entrenadores de apoyo en BTSa, seis entrenadores académicos en artes del lenguaje y matemáticas, y cuatro entrenadores de Reading First ofrecen apoyo continuo en las necesidades diarias de capacitación profesional para todo el personal docente. El Distrito actualizó el Plan de Tecnología en el 2006 para incluir oportunidades para que el personal mejore sus aptitudes en la aplicación y enseñanza de la tecnología.

Se designan fondos categóricos en el distrito y en la escuela para un Director de Capacitación Profesional, una secretaria y un asistente de cuatro horas para coordinar la capacitación profesional del distrito. El Distrito tiene un calendario de capacitación profesional en el sitio Web para el año escolar 2008-09.



Centro de Aprendizaje Family Tree



Escuela	Cantidad	Escuela	Cantidad	Escuela	Cantidad
Bautista Creek	1	Whittier	14	Centro Family Tree	25
Cawston	2	Winchester	15	Primer Sitio Del Siglo Veinte	25
Cottonwood	3	Oficina Preescolar	16	Helen Hunt Jackson	25
Fruitvale	4	Esc. Inter. Acacia	17	Escuela H.E.L.P.	26
Esc. Primaria Hamilton	5	Esc. Inter. Dartmouth	18	Esc. Sec. Tahquitz	28
Harmony	6	Esc. Inter. Diamond Valley	19	Esc. Inter. Rancho Viejo	29
Esc. Primaria Hemet	7	Escuela HAAAT autónoma	20	Centro de Nutrición	A
Idyllwild	8	Esc. Sec. Hamilton	21	Academia Profesional Del Desarrollo	B
Jacob Wiens	9	Esc. Sec. Hemet	22	Centro Profesional Del Desarrollo	C
Little Lake	10	Esc. Sec. West Valley	23		
McSweeny	11	Educación para Adultos	24		
Ramona	12	Esc. Sec. Alessandro	24		
Valle Vista	13	Esperanza, Madres Adolescentes	24		