



DISTRITO ESCOLAR UNIFICADO de HEMET

1791 W. Acacia Avenue
Hemet, California 92545
(951) 765-5100

MESA DIRECTIVA

Dr. Gregg Figgins
Presidente
Joe Wojcik
Vicepresidente

Lisa DeForest, Vocal
Marilyn Forst, Vocal
Charlotte Jones, Vocal
Phyllis Petri, Vocal
Bill Sanborn, Vocal

ADMINISTRACIÓN

Dr. Phil Pendley
Superintendente

Mary Wulfsberg
Superintendent Delegado
Servicios Educativos

La Faye Platter
Asistente del Superintendente
Auxiliar Personal

Richard Beck
Asistente del Superintendente
Servicios Comerciales

Contenido

Información demográfica	2
Ambiente escolar	2
Instalaciones escolares	2
Maestros	4
Estudios y enseñanza	4
Libros de texto adoptados	5
Finanzas escolares	6
Personal de apoyo	6
Desempeño estudiantil	7
Progreso académico	8
Preparación postsecundaria	9
Plan de Planeación y programación didáctica	9
Mapa	10

Informe Escolar de Rendición de Cuentas
Correspondiente al Año Escolar 2007-08
Publicado durante 2008-09
Centro de Aprendizaje Educativo de Hemet (HELP)



www.hemetusd.k12.ca.us

136 Ramona Street • Hemet, CA 92545 • (951) 765-5187 • Fax (951) 765-2591

Introducción

El Informe Escolar de Rendición de Cuentas (SARC), que se debe publicar cada año conforme a la legislación incluye información sobre las condiciones y el rendimiento de cada escuela pública de California. Para obtener mayor información sobre los requisitos del SARC, visite el sitio web del Departamento de Educación de California (CDE, por sus siglas en inglés) en <http://www.cde.ca.gov/ta/ac/sa/>. Si los padres y miembros de la comunidad desean recibir información adicional sobre la escuela, pueden comunicarse con el director o la oficina del distrito.

Datos y Acceso

DataQuest

DataQuest es una herramienta en línea de los datos situada en <http://dq.cde.ca.gov/dataquest/> que contiene la información adicional sobre esta escuela y comparaciones de la escuela al distrito, al condado, y al estado. Específicamente, DataQuest es un sistema dinámico que proporciona los informes para la responsabilidad (e.g. Índice de rendimiento académico (conocido en inglés como API, progreso anual adecuado (conocido en inglés como AYP), los datos de prueba, la inscripción, los graduados, las salidas, las inscripciones del curso, proveer de personal, y los datos con respecto a estudiantes de inglés como segunda lengua).

Acceso de Internet

El acceso de Internet está disponible en las bibliotecas públicas y otras localizaciones que son público accesibles (e.g., la biblioteca de estado de California). El acceso al Internet en las bibliotecas y las localizaciones del público se proporciona generalmente en un primero-servido base. Otras restricciones del uso incluyen las horas de operación, la longitud del tiempo que un sitio de trabajo puede ser utilizad (dependiendo de disponibilidad), los tipos de programas informáticos disponibles en un sitio de trabajo, y la capacidad de imprimir documentos.

La misión y visión de HELP

La misión de HELP (Programa de Enseñanza-Educación de Hemet) es preparar a los estudiantes que han sido expulsados y que muestran desafíos de conducta a ser estudiantes con éxito al regresar al *campus* de su escuela integral. Esta misión se realizará a través de un compromiso por parte de toda la escuela para suplir las necesidades académicas, sociales y emocionales de los estudiantes propensos a fracasar dentro de un marco de escuela pequeña. HELP promueve tratar a los estudiantes como individuos que merecen dignidad y respeto.

Nuestra meta es proveer un ambiente positivo de

aprendizaje en donde los estudiantes obtengan destrezas académicas, sociales y emocionales a través de un programa de calidad de enseñanza individual y de grupo. Los estudiantes experimentarán responsabilidad por medio de incentivos positivos y límites sólidos que les permitirán un regreso exitoso a sus escuelas integrales.

Perfil de la escuela

HELP está diseñada para ser una colocación escolar a corto plazo de uno a dos semestres para alumnos que han sido expulsados del Distrito Escolar Unificado de Hemet o han sido colocados en HELP mediante un proceso del Distrito: Consejo de Evaluación de Asistencia Escolar (SARB, por sus siglas en inglés), Plan Educativo Individualizado (IEP) o Equipo de Estudio del Alumno (SST). Los alumnos interactúan a diario con adultos bondadosos y altamente calificados en ambientes educativos con proporciones pequeñas de alumnos y maestros. Los alumnos y los padres de familia tienen el compromiso de adherirse a un contrato estricto de asistencia, conducta y desempeño académico al inscribirse. Ofrecemos un ambiente donde los alumnos reciben una recompensa inmediata por su conducta positiva y consecuencias negativas inmediatas por infracciones de las reglas de la escuela. Los alumnos y sus padres reciben avisos semanales por escrito acerca del progreso académico y social. Actualmente servimos a unos 65 a 80 alumnos de 6º a 12º grado. El Distrito Escolar Unificado de Hemet ha diseñado un plan de mejoramiento de instalaciones escolares a largo plazo que dentro del próximo año escolar ofrecerá un plantel escolar más atractivo, moderno, espacioso y seguro para los alumnos y el personal escolar.

Perfil de la distrito

El Distrito Escolar Unificado de Hemet comprende una ciudad incorporada y numerosas comunidades no incorporadas dentro de sus 700+ millas cuadradas topográficamente diversas. Contamos con 29 escuelas primarias y secundarias con una matrícula de más de 23,000 estudiantes. La agricultura aún proporciona una importante influencia económica, como lo hacen otras industrias livianas y de servicios. La esencia rural de la comunidad aún se conserva a pesar del rápido crecimiento que se ha llevado a cabo en el área.

Mensaje de la directora

Como directora de HELP, mi meta es la creación de un ambiente de aprendizaje que busque *realizar una conexión de otro tipo* con los alumnos. Quiero que los padres de familia y los alumnos sepan que cuando vienen a HELP, los alumnos recibirán una segunda oportunidad para avanzar académica y socialmente. Nuestra meta es que los jóvenes que quizás no hayan experimentado éxito en la escuela por muchos años

puedan interactuar de una manera positiva con maestros y personal escolar quienes están dispuestos a trabajar con alumnos en riesgo.

Participación para los padres de familia

Comunicarse con: Karen Pinneo, Directora
 Número de Teléfono: (951) 765-5187
 HELP tiene un Consejo Escolar que está formado por padres de familia, alumnos, miembros de la comunidad y personal escolar. Nos reunimos cada mes para revisar programas, servicios e intervenciones, al igual que para hablar sobre recursos de la comunidad o del distrito que pueden ser de ayuda para nuestras familias. Tenemos una Noche de regreso a clases, al igual que una Visita a la escuela. En HELP establecemos una estrecha relación de cooperación con los padres de familia a medida que colaboramos para regresar a los alumnos al curso debido de sus estudios y mejoramos sus aptitudes interpersonales. Nuestra política de puerta abierta invita a los padres al salón o a hablar con los maestros a diario.

Matrícula escolar por grado

La tabla a continuación presenta la cantidad de alumnos en cada grado de escolaridad, de acuerdo con el Sistema de Datos Educativos Básicos de California (CBEDS, por sus siglas en inglés) en 2007-08:

Nivel de escolaridad	Matrícula
6º año	1
7º año	4
8º año	11
9º año	8
10º año	15
11º año	12
12º año	8
Número de estudiantes matriculados	59

Información demográfica

La gráfica a continuación delinea el desglose racial y étnico del estudiantado:

Categorías raciales y étnicas	Porcentaje de estudiantes
Afro-americanos	18.64
Indios americanos o nativos de Alaska	1.69
Filipinos	1.69
Hispanos o latinos	54.24
Blancos (no hispanos)	23.73
Con desventaja socioeconómica	82.0
Aprendices del inglés	15.0
Alumnos con discapacidades	19.0

Ambiente escolar:

Seguridad escolar

Plan de seguridad SB187

Fecha de última actualización del plan: 5/30/2007
 Fecha en que el plan se presentó al personal: 5/25/2007

El Plan completo de seguridad escolar está plenamente incorporado en el Plan para el aprovechamiento estudiantil, Meta 4, e incluye datos acerca de la Encuesta de niños saludables de California, crimen,

procedimiento para una escuela segura y leyes de conformidad, incluyendo: (1) reporte de abuso de menores, (2) respuesta en caso de desastre, (3) normas de suspensión y expulsión, (4) notificación a maestros sobre alumnos peligrosos, (5) acoso sexual, (6) códigos de vestimenta escolares que prohíben ropa relacionada con pandillas, (7) procedimiento para un ingreso y egreso seguro de la escuela, (8) procedimiento para garantizar un ambiente seguro y ordenado propicio para el aprendizaje, y (9) reglas y procedimientos sobre disciplina escolar de conformidad con las Secciones 35291 y 35291.5 del Código Educativo. Cada escuela tiene una copia de este plan disponible para la inspección del público en general.

Todos los visitantes deben registrarse con el personal de la dirección y deben usar un cordón para visitantes en todo momento que se encuentren en HELP. Hay una sola entrada a HELP.

Nuestro personal conoce la manera adecuada de salir de los salones de clases en caso de un incendio o cualquier otra emergencia. Hay diagramas para el ingreso y egreso seguros en cada uno de los salones de clases y en cada salida. Tenemos transmisores-receptores portátiles que nos permiten comunicarnos al instante los unos con los otros. Tenemos un simulacro de incendios cada semestre, como lo requiere la ley. No se tolera el atuendo relacionado con pandillas.

Prácticas de disciplina escolar

Nuestra meta es crear un ambiente de aprendizaje productivo para nuestros alumnos. A fin de lograr esto, debemos tener expectativas claras y consecuencias justas. No se tolerará la indisciplina ni la conducta lastime a otros. Los alumnos que quebranten las reglas escolares pueden ser suspendidos o expulsados, si es necesario. La tabla a continuación muestra el índice de suspensiones y expulsiones (la cantidad total de incidentes dividida entre la matrícula total) en la escuela y en el distrito para el periodo trienal más reciente:

	Escuela			Distrito		
	05-06	06-07	07-08	05-06	06-07	07-08
Suspensiones	36.0	36.84	147.5	17.1	15.4	14.8
Expulsiones	0.0	0.0	1.7	0.1	0.5	0.6

Instalaciones escolares

Mantenimiento y reparación

El personal de mantenimiento del Distrito se asegura de que se realicen de manera oportuna las reparaciones necesarias para conservar la escuela en buen estado y funcionamiento. Se usa un proceso de orden de trabajo para garantizar un servicio eficiente, y para que las reparaciones de emergencia reciban la más alta prioridad.

Fondo de mantenimiento diferido

El distrito participa en el Programa escolar de mantenimiento diferido del estado, que provee fondos paritarios estatales en proporción equitativa para ayudar a los distritos escolares con gastos para reparación o reemplazo costosos de componentes existentes de los edificios escolares. Por lo general, estos incluyen techos, cañería, calefacción, aire acondicionado, sistemas eléctricos, pintura interior o exterior y sistemas de pisos. Para el año escolar 2008-09, el distrito ha presupuestado \$932,691 para el programa de mantenimiento diferido. Esto representa .5% del fondo general del distrito. El plan de mantenimiento diferido completo del distrito está disponible en la oficina del distrito.

Proceso y horario de limpieza

Los administradores escolares, el conserje y el personal del distrito realizan inspecciones físicas rutinarias de seguridad y mantenimiento. Los salones y baños son limpiados con regularidad. La directora trabaja a diario con el personal de limpieza para crear horarios de limpieza y asegurarse de que la escuela esté limpia y segura.

El distrito toma grandes medidas para asegurarse de que todas las escuelas están limpias, son seguras y están en buen estado. A fin de ayudar en este esfuerzo, el distrito usa un instrumento de encuesta de instalaciones, creado por la Oficina de Construcción de Escuelas Públicas del estado de California. Los resultados de esta encuesta están disponibles en la dirección escolar o en la oficina del distrito.

Seguridad y suficiencia de las instalaciones escolares

La Mesa Directiva del Distrito Escolar Unificado de Hemet diseñó y estableció la Escuela HELP en 1996 como una institución alternante para estudiantes del séptimo al decimosegundo grado basándose en la Ley de la Asamblea Legislativa 922. Los estudiantes son ubicados en HELP como resultado del proceso de expulsión a nivel del distrito, y el Plan Individualizado de Educación (IEP) y/o son referidos por el Equipo Guía de la escuela del estudiante.

Un edificio principal alberga tres de nuestros cuatro salones de clases. Un trailer de amplitud sencilla situado al este de nuestro edificio principal sirve como un salón de educación especial. El personal escolar y los alumnos comparten los sanitarios. Una amplia área de asfalto se usa para educación física. Se organizan a diario voleibol, baloncesto y calistenia en las clases regulares de educación física. Nuestras instalaciones escolares serán drásticamente remozadas en los próximos dieciocho meses. El Distrito Escolar Unificado de Hemet aborda una metodología de largo alcance y de larga visión acerca de la creciente necesidad de entornos educativos alternativos, y ha

enfrentado el problema con un emocionante proyecto de ampliación de instalaciones. El proyecto incluye una remodelación del edificio existente, salones portátiles totalmente nuevos, un nuevo edificio de administración, sanitarios nuevos, un laboratorio de computadoras y una biblioteca con un área cubierta para comer.

Construcción de una nueva escuela y proyectos de modernización

La Escuela Intermedia Rancho Viejo abrió sus puertas en agosto del 2008 con 1,400 estudiantes. En la Escuela Secundaria Tahquitz la fase 2 de construcción de aulas y fase 3 de construcción del nuevo estadio se han completado. En la Escuela Secundaria Hemet la fase 1 de una nueva piscina está en construcción. La remodelación de la administración y una adición están bajo la División del arquitecto del estado (conocida en inglés como DSA) y se planea dar comienzo a la construcción en diciembre del 2008. El salón de pesas de la Escuela Secundaria Hemet está bajo DSA y la construcción está planeada para abril del 2009. La Escuela Intermedia Acacia llevará a cabo una gran modernización de aulas utilizando fondos locales. El proyecto está siendo diseñado y la construcción dará comienzo en junio del 2009. El proyecto de construcción de la biblioteca de la escuela Cottonwood está programado para dar comienzo en enero del 2009.

Resumen de la inspección más reciente (2008-09)

Esta tabla muestra los resultados de la inspección de las instalaciones de la escuela más reciente para determinar el buen estado de reparación de las mismas. La última inspección se llevó a cabo el 25 de julio del 2008. Cuando se encuentren deficiencias, el Distrito tomará las acciones apropiadas.

Partida de inspección	Condición del plantel			Requiere reparaciones y se han emprendido o planeado acciones
	Buena	Regular	Mala	
Fugas de gas	X			La aldaba del compartimiento del baño de los niños no cierra. En tres salones, los paneles del techo están manchados; en dos salones, la alfombra está manchada. Un baño de niños tiene rasguños en las paredes de los compartimentos y las paredes. El extintor de fuego falta en un salón. La tapa de una toma de electricidad falta en un salón; en un salón los focos están fundidos. Área de la administración hay cucarachas. Nuevos techos serán instalados durante la inspección en el área de la administración y 3 salones.
Sistemas mecánicos	X			
Ventanas/puertas/rejas (interiores y	X			
Superficies interiores (tabiques, suelos y			X	
cielos)				
Materiales peligrosos (interiores y exteriores)	X			
Daño estructural	X			
Seguridad contra incendios	X			
Instalaciones eléctricas (interiores y		X		
Infestaciones de plagas y alimañas	X			
Bebedores (interiores y exteriores)	X			
Baños	X			
Alcantarillado	X			
Patio/Terrenos de la escuela	X			
Techos	X			
Limpieza general	X			

Resumen general de condiciones adecuadas del plantel escolar

Esta tabla muestra el resumen general de los resultados de la inspección más reciente realizada en el plantel escolar.

Elemento inspeccionado	Condición del lugar			
	Ejemplar	Buena	Regular	Mala
Resumen general		X		



Maestros:

Credenciales de maestros

Esta tabla muestra la cantidad de maestros asignados a la escuela con una credencial plena, sin credencial plena y los que imparten fuera de su área de competencia. Hay información detallada acerca de los requisitos para maestros en el sitio Web de DataQuest en <http://dq.cde.ca.gov/dataquest/>.

Maestros	Escuela			Distrito
	05-06	06-07	07-08	07-08
Maestros con credencial plena	6	7	6	1058
Maestros sin credencial plena	1	0	0	45
Maestros que enseñan fuera de su área de competencia	5	1	3	

Malasignación de maestros y plazas de maestros vacantes

Esta tabla muestra la cantidad de malasignación de maestros (maestros asignados sin la autorización legal adecuada) y la cantidad de plazas de maestros vacantes (no llenadas por un sólo maestro designado asignado a impartir todo el curso al principio de cada año escolar o semestre). Nota: La malasignación total de maestros incluye la cantidad de Malasignaciones de maestros de aprendices del inglés.

Indicadores	06-07	07-08	08-09
Malasignación de maestros de aprendices del inglés	0	0	0
Total de malasignación de maestros	0	0	0
Puestos de maestros vacantes	0	0	0

Cursos académicos principales impartidos por maestros en conformidad con NCLB

Esta tabla muestra el porcentaje de clases en materias académicas principales impartidas por maestros en conformidad y en inconformidad con Que Ningún Niño Se Quede Atrás (NCLB) en la escuela, en todas las escuelas en el distrito, en escuelas de alta pobreza en el Distrito, y en escuelas de baja pobreza en el distrito. Se puede encontrar más información sobre las calificaciones de los maestros que requiere NCLB en <http://www.cde.ca.gov/nclb/sr/tq/>.

Ubicación de las clases	Porcentaje de clases en materias académicas principales	
	Impartidas por maestros que reúnen los requisitos de NCLB	Impartidas por maestros que no reúnen los requisitos de NCLB
En esta escuela	53.8	46.2
En todas las escuelas del Distrito	91.1	8.9
Escuelas de alta pobreza en el Distrito	92.9	7.1
Escuelas de baja pobreza en el Distrito	78.3	21.7

Plan de estudios y enseñanza:

Programa educativo

Los alumnos expulsados deben cumplir con un riguroso plan de rehabilitación a fin de regresar a la escuela de su vecindario.

Los alumnos deben:

- Sacar calificaciones de C o más en todas sus materias.
- Asistir a clases el 95% del tiempo.
- Tener buena conducta.
- Recibir consejería obligatoria de drogas y alcohol o consejería de control del enojo.
- Escribir un ensayo a la Mesa Directiva que describa las razones de su expulsión y por qué merecen ser reincorporados.
- Presentar una prueba de drogas con resultados negativos (para los que fueron expulsados por infracciones relacionadas con drogas).
- Realizar restitución (para los que fueron expulsados por infracciones relacionadas con propiedad).

Nuestros alumnos gozan de una proporción maestro-alumnos muy pequeña, y acatamos las directrices del estado de California para Escuelas Diurnas de la Comunidad, que recomiendan una proporción no mayor a 15:1 alumnos/maestro para tener la mayor interacción entre alumnos y maestros. Tenemos un maestro de educación especial de tiempo completo que sirve a los alumnos en los ambientes de RSP y SDC. Todos nuestros maestros poseen credenciales plenas y tienen certificación en SDAIE.

Programas especiales

- HELP es una escuela general con el programa de Título I.
- Ofrecemos un programa de una hora después de clases donde los alumnos pueden obtener créditos optativos. Cada mes, HELP ofrece una clase de matemáticas, arte, educación física o en otra materia, a fin de ofrecer mayor tiempo de aprendizaje, recuperación de créditos, o ambos.
- El Consejo de Mérito de la Directora está formado por alumnos quienes han demostrado excelencia en sus calificaciones, su conducta y su asistencia.

Materiales didácticos

El 7 de octubre de 2008 El Consejo aprobó unánimemente la adopción de la Resolución acerca de Suficientes Materiales para la Enseñanza para el año fiscal 2008-2009 de acuerdo al Código de Educación 60119. Esta tabla muestra los resultados de esa resolución.

Áreas del plan de estudios principal	Alumnos que carecen de libros de texto y materiales
Lectura y lenguaje	0%
Matemáticas	0%
Ciencias	0%
Historia y ciencias sociales	0%
Lengua extranjera	0%
Educación para la salud	0%
Artes visuales e interpretativas	0%

Libros de texto adoptados

Un comité del Distrito considera los libros de texto que recomendará, en un ciclo establecido por la Mesa Directiva del estado, y de una lista adoptada por el estado. El comité se reúne para dialogar sobre asuntos de actualidad en la materia, incluyendo el éxito estudiantil, los libros de texto que se usaron anteriormente y los métodos educativos. El comité revisa copias de los libros de texto propuestos, y escucha a representantes que describen los diversos beneficios de los materiales disponibles. Después de esta revisión, se realiza una prueba piloto de los materiales, lo que resulta en el consenso del Comité para un libro de texto recomendado. El libro de texto es remitido a un Comité del Plan de Estudios de kínder a doceavo grado, formado por maestros, padres de familia y personas interesadas de la comunidad, para que lo revisen y lo aprueben. Si el Comité del Plan de Estudios de kínder a doceavo grado aprueba el libro de texto, éste es presentado al Superintendente y a la Mesa Directiva para que lo revisen y lo aprueben. Cada alumno en el distrito, de kínder a doceavo grado, recibe libros de texto o materiales didácticos básicos alineados con las normas, consistente con el contenido y los ciclos de los marcos del plan de estudios adoptados por la Mesa Directiva del estado. La tabla a continuación muestra los libros de texto adoptados que usamos en nuestro Distrito.

Niveles de grado	Curso/Área del contenido	Título	Editorial	Edición	Año adoptado
6-8	Inglés/Arte del lengua	Holt Literature & Lang Arts	Harcourt Brace	2003	Mayo 2002
6-8	Matemáticas	McDougal Littell CA Math Course 1, Course 2, Algebra 1	McDougal, Littell, a division of Houghton Mifflin	2008	Junio 2008
8	Matemáticas	California Algebra Readiness	McDougal, Littell and Company	2008	Junio 2008
6 7 8	Ciencias	Earth Science Life Science Physical Science	Holt, Rinehart & Winston	2001 2001 2001	Marzo 2001
6	Ciencias Sociales	History Alive! The Ancient World	Teachers' Curriculum Institute	2005	Junio 2007
7	Ciencias Sociales	History Alive! The Medieval World	Teachers' Curriculum Institute	2005	Junio 2007
8	Ciencias Sociales	History Alive! The United States Through Industrialism	Teachers' Curriculum Institute	2005	Junio 2007
6-8	Idioma Extranjero	Dime! Uno	McDougal Littell	1997	
6-8	Ciencias Sociales	Decisions for Health	Holt Rinehart Winston	2005	Julio 2005
6-8	Salud	Holt Decisions for Health	Holt, Rinehart & Winston	2005	Julio 2005
9-12	Inglés/Arte del lengua	Holt Literature & Language Arts	Holt, Rinehart & Winston	2003	Mayo 2003
9-12	Matemáticas	Algebra 1	McDougal, Littell	2008	Junio 2008
9-12	Matemáticas	Geometry, Concepts and Skills	McDougal Littell	2005	Junio 2008
8-12	Matemáticas	California Geometry	McDougal Littell	2007	Junio 2008
9-12	Matemáticas	Algebra 2	McDougal Littell	2007	Junio 2008
9-12	Matemáticas	Integrated Mathematics I & II	McDougal Littell Inc.	2002	Mao 2004
9-12	Matemáticas	PreCalculus with Limits, 5 th Edition	McDougal Littell	2008	Junio 2008
12	Matemáticas	Calculus	Addison Wesley	1999	Junio 1999
10-12	Ciencias	Modern Biology	Holt, Rinehart & Winston	2000/2002	Julio 2001
9-10	Ciencias	Life Science	Merrill	1993, 1995, 2002	Abril 1993
9-10	Ciencias	Physical Science	Merrill	1993	Abril 1993
9	Ciencias	Modern Earth Science	Holt, Rinehart & Winston	2002	Julio 2001
11-12	Ciencias	Fundamentals of Chemistry, 4 th Ed.	Prentice Hall	2003	Julio 2004
10-12	Ciencias	Holes Essentials of Human Anatomy & Physiology, 9 th Edition	McGraw Hill Companies	2006	Enero 2006
10-12	Ciencias	Physics	Prentice Hall	2000	Abril 2000
11-12	Ciencias Naturales	Integrated Principles of Zoology	McGraw Hill	2006	Enero 2006
9	Ciencias Sociales	World Geography	McDougal Littell	2006	Junio 2007
9	Ciencias Sociales	Health Skills & Wellness – Behavioral Health Science	Prentice Hall	1994/2001	Junio 2000
10	Ciencias Sociales	World History, The Modern World	Prentice Hall	2007	Junio 2007
11	Ciencias Sociales	US History, Modern America	Prentice Hall	2008	Junio 2007

Libros de texto adoptados (continuado)

Niveles de grado	Curso/Área del contenido	Título	Editorial	Edición	Año adoptado
9-12	Artes visuales y representativas	Music Appreciation Stage Makeup Simply 3D	McGraw Hill Watson-Guptill Micrografx	2000 1999 1998	Dec. 2001 Dec. 2001 Abril 2000
12	Ciencias Sociales	Magruder's American Government American Govt. 10 th E. (AP)	Prentice Hall Houghton Mifflin	1992/1994/ 2000, 2006	Junio 2007 Dec. 2006
12	Ciencias Sociales	Economics, Principles in Action Economics, 7 th Ed.	Prentice Hall South-Western	2001, 2007 2005	Junio 2007 Dec. 2006
12	Ciencias Sociales	Western Civilization	Thomson Learning, Inc.	2006	Enero 2006
9-12	Idioma Extranjero	Deutsch Aktuell, 1, 2 & 3 Bienvenue, French 1 A bord, French 2 En voyage, French 3 & 4 En español! 1 & 2 Abriendo Puertas – Antología de Literatura en Español, Tomo 1 & Tomo II (AP) Abriendo Puertas (AP)	Paradigm Publ. Glencoe McDougal Littell McDougal Littell	1998 1998 2000 2003	Julio 2001 Julio 2000 Junio 1999 Junio 2007
9-12	Artes visuales y representativas	Music Appreciation Stage Makeup Simply 3D	McGraw Hill Watson-Guptill Micrografx	2000 1999 1998	Dec. 2001 Dec. 2001 Abril 2000
6-12	ELD	English Now, V 1.3 High Point	LitConn, Inc. Hampton Brown	2003 2001	Dec. 2006 Junio 2005
Programas de los intervenciones para los artes de la lectura y de la lengua					
4-12	Inglés/Arte del lengua	SRA/Reach High Point El Scholastic Read 180	SRA/McGraw Hill Hampton-Brown Co. Scholastic, Inc.	2002 2001 2002	Julio 2005
4-7	Matemáticas	California Math Triumphs	Glencoe/McGraw-Hill	2008	June 2008

Personal de apoyo:

Consejeros académicos y demás personal de apoyo

Esta tabla muestra, en unidades de equivalente de tiempo completo (*FTE*), la cantidad de consejeros académicos y demás personal de apoyo que están asignados a la escuela, y la cantidad de alumnos por consejero académico. Un *FTE* es equivalente a un empleado que trabaja tiempo completo; un *FTE* también puede representar a dos empleados que trabajan el 50% de tiempo completo cada uno.

Cargo	Cantidad de FTE asignados a la escuela	Cantidad promedio de alumnos por consejero académico
Consejero académico	0.6	98.0
Otro	6.0	

Finanzas escolares:

Salarios de maestros y administradores (Año fiscal 2006-07)

Esta tabla muestra información salarial del distrito para maestros, directores y superintendentes, y compara estas figuras con los promedios del estado para distritos del mismo tipo y tamaño. La tabla también muestra salarios de maestros y administradores como porcentaje del presupuesto de un distrito, y compara estas figuras con los promedios del estado para distritos del mismo tipo y tamaño. Se puede encontrar información detallada acerca de salarios en el Internet

de salarios y beneficios para maestros certificados en <http://www.cde.ca.gov/ds/fd/cs/>.

Categoría	Cantidad del distrito	Promedio estatal para distritos en la misma categoría
Sueldo de un maestro principiante	\$38,778	\$40,721
Sueldo de un maestro de nivel medio	\$64,198	\$65,190
Sueldo de un maestro en el nivel más alto	\$84,864	\$84,151
Sueldo promedio de un director (educación primaria)	\$102,266	\$104,476
Sueldo promedio de un director (educación media)	\$106,564	\$108,527
Sueldo promedio de un director (educación superior)	\$113,768	\$119,210
Sueldo de un superintendente	\$203,730	\$210,769
Porcentaje del presupuesto correspondiente a los sueldos de maestros	41.4%	39.9%
Porcentaje del presupuesto correspondiente a los sueldos del personal administrativo	6.3%	5.5%

Gastos para alumnos y salarios de maestros de la escuela (Año fiscal 2006-07)

Esta tabla muestra una comparación de los gastos para alumnos de la escuela de las fuentes no restringidas (básicas) con otras escuelas en el distrito y de todo el estado, y una comparación del salario promedio de un maestro en la escuela con el salario promedio de un maestro en el distrito y el estado. Información detallada acerca de los salarios puede encontrarse en la página de Internet Gastos actuales de la educación <http://www.cde.ca.gov/ds/fd/ec/> y el salario de los maestros puede encontrarse en la página de Internet de Salarios y beneficios para maestros certificados en <http://www.cde.ca.gov/ds/fd/>.

Nivel	Gastos totales por alumno	Gastos por alumno (Suplementarios)	Gastos por alumno (Básicos)	Salario promedio de maestro
Escuela	\$17,105	\$17,058	\$47	\$72,039
Distrito			\$5,080	\$62,751
Diferencia del porcentaje-Escuela y Distrito			(99%)	15%
Estado			\$5,300	\$65,008
Diferencia del porcentaje-Escuela y Estado			(99%)	11%

Otros programas

Para ayudar a asegurar una educación de calidad para todos los estudiantes, se proveen fondos estatales y federales para la HELP (Programa de Enseñanza-Educación de Hemet) para los siguientes programas especiales para suplir el programa básico de instrucción proveído por el Distrito escolar:

Programa	Cantidad
Título I	\$26,283
Programa de Mejoramiento de la Escuela y la Biblioteca (SLIP, por sus siglas en inglés)	\$2,670
EIA/LEP	\$3,575
ELAP	\$749
Total	\$33,277

Desempeño estudiantil:

Modelo de rendición de cuentas de escuelas alternativas

El Modelo de rendición de cuentas de escuelas alternativas (*Alternative Schools Accountability Model* o *ASAM*) ofrece un sistema de rendición de cuentas para escuelas alternativas que sirven a alumnos con alta movilidad y en muy alto riesgo. Estas escuelas incluyen comunitaria diurna, continuación, oportunidad, comunidad del condado, de la corte del condado, *California Youth Authority* y otras escuelas alternativas que reúnen los rigurosos criterios que fija la Mesa Directiva del estado. El *ASAM* es un sistema de indicadores múltiples que incluye indicadores de desempeño y de evaluaciones previas y posteriores aprobados por la Mesa Directiva del estado, y resultados de evaluaciones estatales, resumidas en el Índice de Aprovechamiento Académico. Las escuelas *ASAM* seleccionan indicadores y reportan los datos al final de cada año escolar. Las escuelas *ASAM* no reciben información de metas y de categorías, debido a las notables diferencias en sus misiones educativas y los grupos que sirven.

Pruebas de los normas de California (CST)

Los Exámenes Estándar de California (CST por sus siglas en inglés) muestran el nivel que están alcanzando los alumnos, en relación a los contenidos estándar del estado. Los CSTs incluyen idioma inglés y matemáticas en los grados del 2 al 11; ciencias en los grados 5, 8, y del 9 al 11; y un componente historia-ciencias sociales en los grados 8, y del 10 al 11. Las calificaciones que obtienen los alumnos son reportadas como niveles de desempeño. Información detallada relacionada con los resultados de los CST por grado y nivel de desempeño, incluyendo el porcentaje de estudiantes que no han sido examinados, se puede

encontrar en la página de la Red Reportes de los Exámenes Estándar (STAR por sus siglas en inglés), <http://star.cde.ca.gov>.

Resultados de CST para todos los alumnos Comparación trienal

Esta tabla muestra el porcentaje de los alumnos que se desempeñan al nivel de Competente o Avanzado (alcanzan o sobrepasan las normas estatales).

Materia	Escuela			Distrito			Estado		
	06	07	08	06	07	08	06	07	08
ELA	7	15	8	39	39	43	42	43	46
Matemáticas	0	7	4	34	34	37	40	40	43
C. Naturales	0	3	5	28	32	39	35	38	46
Historia-Ciencias Sociales	2	5	8	28	28	31	33	33	36

Nota: El puntaje no se muestra cuando el número de estudiantes que tomaron el examen es de 10 o menos, ya sea porque el número de estudiantes en esta categoría es muy pequeño para que las estadísticas sean correctas, o para proteger la privacidad de los estudiantes. De ninguna manera la calificación de algún grupo podrá ser reportada cuando pudiera deliberada o inadvertidamente publicar la calificación o rendimiento individual de cualquier estudiante.

Resultados de CST por grupo estudiantil Año más reciente

Esta tabla muestra el porcentaje de los alumnos que se desempeñan al nivel de Competente o Avanzado (alcanzan o sobrepasan las normas estatales) durante el período de pruebas más reciente.

Grupo	Porcentaje de alumnos en los niveles Avanzado y Competente			
	ELA	Matemáticas	Ciencias Naturales	Historia-Ciencias Sociales
Hispanos o latinos	12	4	0	5
Blancos (no hispanos)	9	5	*	14
Niños	11	5	7	10
Niñas	0	0	*	*
Con desventaja socioeconómica	10	4	5	*

Las escuelas secundarias en California: Examen de salida

El Examen de salida de las escuelas secundarias de California (CAHSEE por sus siglas en inglés) se utiliza primordialmente como un requisito para graduarse. Sin embargo, los resultados del nivel 10 de este examen también se utilizan para determinar el porcentaje de estudiantes ubicados en tres niveles de preparación académica. (no preparados, preparados, o avanzados) en ELA y Matemáticas para poder evaluar las designaciones de Progreso Anual Adecuado (AYP por sus siglas en inglés) tal como lo requiere la Ley Federal NCLB de 2001. Información detallada sobre los resultados del CAHSEE se pueden encontrar en el Sitio en la Red de CAHSEE.

Resultados del CAHSEE por nivel de desempeño de todos los estudiantes—Comparación de tres años

Esta tabla muestra el porcentaje de estudiantes que alcanzaron el nivel de desempeño Preparado o Avanzado en Artes del idioma inglés y Matemáticas.

Grupo	Inglés		
	Básico	Aceptable	Avanzado
Todos los alumnos	84.6	15.4	0.0

Grupo	Matemáticas		
	Básico	Aceptable	Avanzado
Todos los alumnos	76.9	15.4	7.7

Progreso académico:

Índice de Aprovechamiento Académico

El Índice de Aprovechamiento Académico (API) es una medida anual del desempeño y progreso académico de las escuelas en California. Las puntuaciones de API van de 200 a 1,000, con una meta estatal de 800. Hay información detallada acerca del API en el sitio Web de CDE en <http://www.cde.ca.gov/ta/ac/ap/>.

Comparación de las categorías de API

Esta tabla muestra la clasificación de API estatal y entre escuelas similares de la escuela. La clasificación estatal de API va de 1 a 10. Una colocación estatal de 1 significa que la escuela tiene una puntuación de API en el 10 por ciento menor de todas las escuelas en el estado, mientras que una colocación estatal de 10 significa que la escuela tiene una puntuación de API en el 10 por ciento mayor de todas las escuelas en el estado. La clasificación de API entre escuelas similares refleja cómo se compara una escuela con 100 "escuelas similares" estadísticamente iguales. Una colocación con escuelas similares de 1 significa que el desempeño académico de la escuela es comparable con las 10 escuelas de menor rendimiento de las 100 escuelas similares, mientras que una colocación con escuelas similares de 10 significa que el desempeño académico de la escuela es mejor que cuando menos 90 de las 100 escuelas similares.

Grupo	Cambio real de API		
	2005	2006	2007
Estatal	B	B	B
Con escuelas similares	B	B	B

"B" - significa que la escuela no tuvo una Base de API válida y no tendrá datos de crecimiento o de meta.

Cambios en API por grupo estudiantil

Esta tabla muestra, por grupo estudiantil, los cambios en API reales en puntos sumados o restados, y la más reciente puntuación de API.

Grupo	Cambio real de API			Puntuación de API
	2005-06	2006-07	2007-08	2008
Todos los alumnos	-18	122	30	547

Progreso anual adecuado (AYP)

La ley federal Que Ningún Niño Se Quede Atrás (NCLB) requiere que todas las escuelas y distritos cumplan con los criterios siguientes de Progreso anual adecuado (AYP):

- Índice de participación en las evaluaciones estatales basadas en las normas en inglés-artes del lenguaje (ELA) y matemáticas.
- Porcentaje competente en las evaluaciones estatales basadas en las normas en ELA y matemáticas.
- API como un indicador adicional.
- Índice de graduación (solamente para escuelas en nivel secundario).

Hay información detallada acerca de AYP, incluyendo índices de participación y resultados del porcentaje competente por grupo estudiantil, en el sitio Web de CDE en <http://www.cde.ca.gov/ta/ac/ay/>.

AYP general y por criterios

Esta tabla indica si la escuela y el distrito alcanzaron el AYP general y cumplieron con cada uno de los criterios del AYP.

Criterios de AYP	Escuela	Distrito
General	Sí	No
Índice de participación—ELA	Sí	Sí
Índice de participación—Matemáticas	Sí	Sí
Porcentaje competente—ELA	Sí	No
Porcentaje competente—Matemáticas	Sí	No
API	Sí	Sí
Porcentaje de graduación escolar	Sí	Sí

Programa Federal de Intervención

Las escuelas y los distritos que reciben financiamiento federal de Título I entran en el Programa de Mejoramiento Académico (PI, por sus siglas en inglés) si no alcanzan el AYP durante dos años consecutivos para el área de contenido (lengua y literatura en inglés o matemáticas) o en el mismo indicador (API o porcentaje de graduación). Después de ingresar al PI, las escuelas y los distritos avanzan al siguiente nivel de intervención por cada año adicional en que no alcancen el AYP. Puede encontrar información detallada sobre la identificación del PI en el sitio web del AYP en <http://www.cde.ca.gov/ta/ac/ay/>.

Indicador	Escuela	Distrito
Estado del Programa de Mejoramiento	en PI	en PI
Mejoramiento en el primer año del Programa	2006-07	2004-05
Año en el Programa de Mejoramiento	Año 2	Año 3
Cantidad de escuelas que participan actualmente en el Programa de Mejoramiento		13
Porcentaje de escuelas que participan actualmente en el Programa de Mejoramiento		46.4

Finalización de estudios y preparación postsecundaria:

Requisitos de la admisión para las universidades públicas de California

Universidad de California

Los requisitos de la admisión para la Universidad de California (UC) siguen las pautas dispuestas en el plan maestro, que requiere que el octavo superior del estado de los diplomados de secundaria, así como esos estudiantes de la transferencia que han terminado con éxito el trabajo especificado de la universidad, sean elegibles para la admisión a UC. Se diseñan estos requisitos de asegurarse de que preparan a todos los estudiantes elegibles adecuadamente para el trabajo de nivel universitario. Para las admisiones generales que los requisitos satisfacen visite el Web situado en <http://www.universityofcalifornia.edu/admissions/general.html>.

Universidad de Estado de California

Los requisitos de la admisión para la universidad de estado de California (CSU) utilizan tres factores para determinar elegibilidad. Son cursos específicos de la secundaria; grados en cursos y puntuaciones especificados; y graduación de la secundaria. Algunos campus tienen mayores niveles para los comandantes o los estudiantes particulares que viven fuera del área local del campus. Debido a el número de estudiantes que se apliquen, algunos campus tienen mayores niveles (criterios suplementarios de la admisión) para todos los aspirantes. La mayoría de los campus de CSU utilizan las políticas locales de la garantía de la admisión para los estudiantes que gradúan o transfieren de las secundarias y de las universidades que son servidas históricamente por un campus de CSU en esa región. Para las admisiones generales que los requisitos satisfacen visite el Web situado en <http://www.calstate.edu/admission/>.

Porcentaje de deserción y graduación escolar (Año fiscal 2006-07)

Esta tabla indica los porcentajes anuales de deserción y graduación escolar correspondientes al período de tres años más reciente. A fines de comparación, se incluyen datos a nivel de distrito y estado. Puede encontrar información detallada sobre los porcentajes de deserción y graduación en el sitio web del DataQuest en <http://dq.cde.ca.gov/dataquest/>.

Indicador	Escuela			Distrito			Estado		
	04-05	05-06	06-07	04-05	05-06	06-07	04-05	05-06	06-07
Porcentaje de deserción (1 año)	13.3	10.0	13.6	1.2	3.7	5.7	3.1	3.5	4.4
Porcentaje de graduación escolar	86.5	97.1	78.5	86.1	78.0	78.5	84.9	83.0	79.5

Requisitos de graduación al completar los estudios de secundaria

Los estudiantes que asisten a las escuelas públicas de California deberán pasar ambos exámenes de egreso de la secundaria en California (conocido en inglés como CAHSEE), el examen de lengua y literatura en inglés y la porción de matemáticas para poder recibir su diploma de la secundaria. Aquellos estudiantes que comenzaron el 12avo grado en el año lectivo 2007-08, como es evidente por la matriculación de esa escuela en octubre de ese año en el Sistema de datos de educación básica de California (conocida en inglés como CBEDS), esta tabla muestra el porcentaje por grupo de estudiantes que cumplieron con todos los requisitos del estado y locales para su graduación del 12avo grado, incluyendo haber pasado ambas porciones de CAHSEE o haber recibido una excepción local o del estado. Información detallada acerca

de CAHSEE se puede encontrar en el portal de CAHSEE en <http://www.cde.ca.gov/ta/tg/hs/>.

Grupo	Clase Graduada de 2008	
	Escuela	Distrito
Todos los alumnos	75%	73%
Afro-americanos	100%	58%
Hispanos o latinos	71%	70%
Con desventaja socioeconómica	.4%	78%
Aprendices del inglés	.9%	67%
Alumnos con discapacidades	11%	38%

Cursos para la admisión a la Universidad de California y/o Universidad Estatal de California

Esta tabla muestra las mediciones correspondientes a los dos años más recientes relacionadas con los cursos impartidos en la escuela y exigidos para la admisión a la Universidad de California (UC, por sus siglas en inglés) y/o la Universidad Estatal de California (CSU, por sus siglas en inglés). Puede encontrar información detallada sobre la matriculación y finalización de los cursos requeridos para la admisión a la UC/CSU en el sitio web del DataQuest en <http://dq.cde.ca.gov/dataquest/>.

Indicador	Porcentaje
Alumnos matriculados en cursos requeridos para la admisión a la UC/CSU	32.6
Alumnos graduados que completaron los cursos requeridos para la admisión a la UC/CSU	N/A

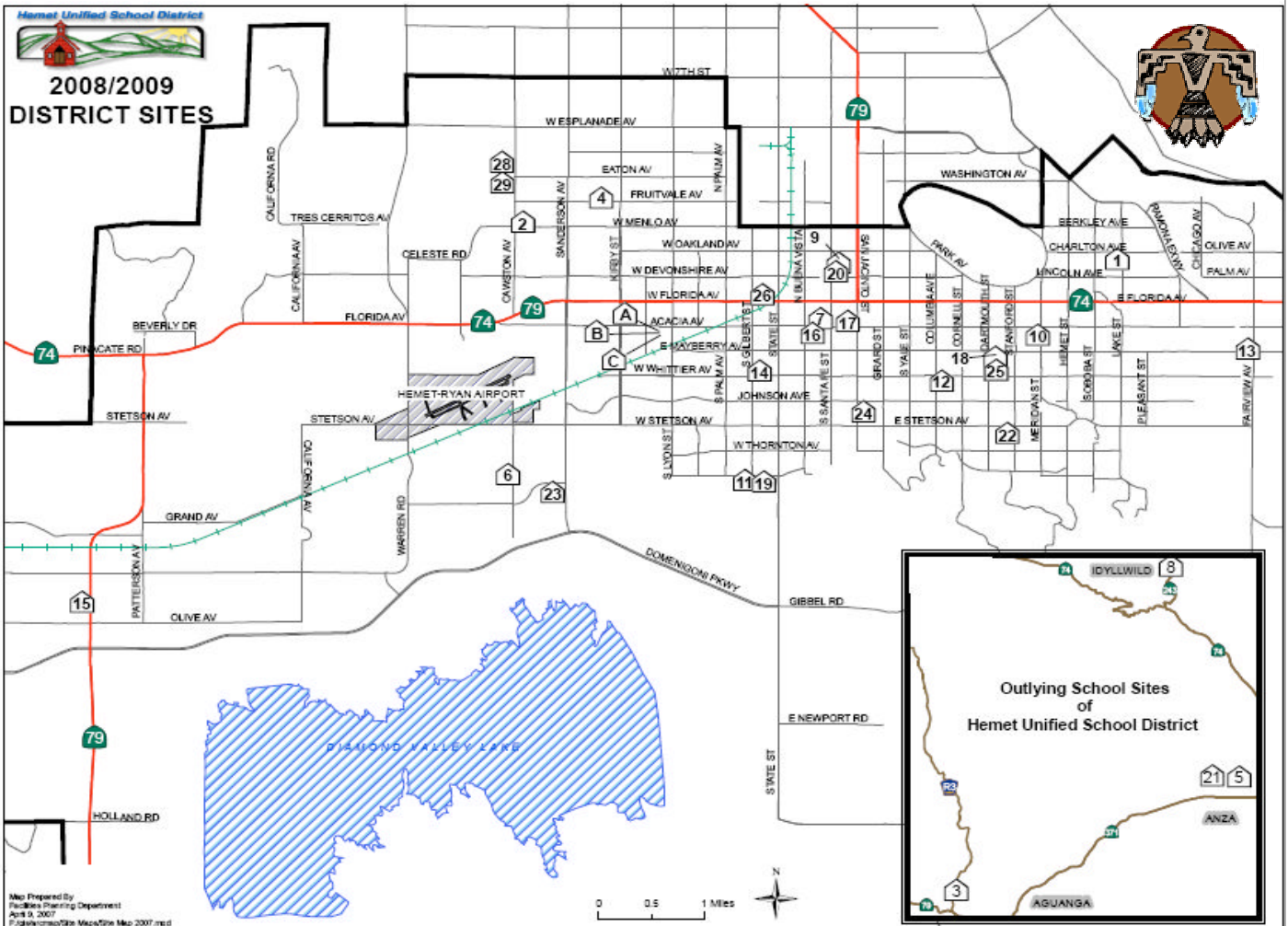
Plan de planeación y programación didáctica:

Capacitación profesional

El distrito escolar ofrece a todos los maestros oportunidades para capacitación profesional y entrenamiento en una variedad de programas para que los maestros y paraprofesionales puedan estar altamente calificados, de conformidad con la ley Que Ningún Niño Se Quede Atrás. El enfoque es presentar un programa educativo basado en las normas. Las prioridades de capacitación profesional del distrito están delineadas en el Apéndice de LEA actual, como AB466/SB472 Artes del lenguaje y matemáticas, AB75/AB430 Capacitación administrativa, AB 2913 Autorización para aprendices el inglés, apoyo de BTSa para maestros en su primero y segundo años de enseñanza, y capacitaciones específicas en Educación Especial. También tenemos Revisión paritaria (Peer Assistance Review o PAR) disponible para los maestros veteranos que necesiten una estructura y apoyo singulares. Los datos de aprovechamiento se usan para determinar qué apoyo se dará a las escuelas y las prioridades en la capacitación profesional. Además, cuatro entrenadores de apoyo en BTSa, seis entrenadores académicos en artes del lenguaje y matemáticas, y cuatro entrenadores de Reading First ofrecen apoyo continuo en las necesidades diarias de capacitación profesional para todo el personal docente. El Distrito actualizó el Plan de Tecnología en el 2006 para incluir oportunidades para que el personal mejore sus aptitudes en la aplicación y enseñanza de la tecnología.

Se designan fondos categóricos en el distrito y en la escuela para un Director de Capacitación Profesional, una secretaria y un asistente de cuatro horas para coordinar la capacitación profesional del distrito. El Distrito tiene un calendario de capacitación profesional en el sitio Web para el año escolar 2008-09.

Centro de Aprendizaje Educativo de Hemet (HELP)



Map Prepared By:
Facilities Planning Department
April 9, 2007
F:\gis\map\Site Maps\Site Map 2007.mxd

Escuela	Cantidad	Escuela	Cantidad	Escuela	Cantidad
Bautista Creek	1	Whittier	14	Centro Family Tree	25
Cawston	2	Winchester	15	Primer Sitio Del Siglo Veinte	25
Cottonwood	3	Oficina Preescolar	16	Helen Hunt Jackson	25
Fruitvale	4	Esc. Inter. Acacia	17	Escuela H.E.L.P.	26
Esc. Primaria Hamilton	5	Esc. Inter. Dartmouth	18	Esc. Sec. Tahquitz	28
Harmony	6	Esc. Inter. Diamond Valley	19	Esc. Inter. Rancho Viejo	29
Esc. Primaria Hemet	7	Escuela HAAAT autónoma	20	Centro de Nutrición	A
Idyllwild	8	Esc. Sec. Hamilton	21	Academia Profesional Del Desarrollo	B
Jacob Wiens	9	Esc. Sec. Hemet	22	Centro Profesional Del Desarrollo	C
Little Lake	10	Esc. Sec. West Valley	23		
McSweeny	11	Educación para Adultos	24		
Ramona	12	Esc. Sec. Alessandro	24		
Valle Vista	13	Esperanza, Madres Adolescentes	24		