



**DISTRITO ESCOLAR UNIFICADO de HEMET**

1791 W. Acacia Avenue  
Hemet, California 92545  
(951) 765-5100

**MESA DIRECTIVA**

Dr. Gregg Figgins  
Presidente  
Joe Wojcik  
Vicepresidente

Lisa DeForest, Vocal  
Marilyn Forst, Vocal  
Charlotte Jones, Vocal  
Phyllis Petri, Vocal  
Bill Sanborn, Vocal

**ADMINISTRACIÓN**

Dr. Phil Pendley  
Superintendente

Mary Wulfsberg  
Superintendent Delegado  
Servicios Educativos

La Faye Platter  
Asistente del Superintendente  
Auxiliar Personal

Richard Beck  
Asistente del Superintendente  
Servicios Comerciales

**Contenido**

Información demográfica	2
Ambiente escolar	2
Tamaño promedio	2
Instalaciones escolares	3
Maestros	4
Personal de apoyo	5
Libros de texto adoptados	5
Materiales didácticos	6
Finanzas escolares	6
Desempeño estudiantil	7
CAHSEE	8
Progreso académico	9
Preparación postsecundaria	9
Plan de Planeación y programación didáctica	11
Mapa	12

# Informe Escolar de Rendición de Cuentas

Correspondiente al Año Escolar 2007-08

Publicado durante 2008-09

## Escuela Secundaria Hamilton

www.hemetusd.k12.ca.us/sites/hamiltonhs/



57430 Mitchell Road • Anza, CA 92539 • (951) 763-1865 • Fax (951) 763-5420

**Introducción**

El Informe Escolar de Rendición de Cuentas (SARC), que se debe publicar cada año conforme a la legislación incluye información sobre las condiciones y el rendimiento de cada escuela pública de California. Para obtener mayor información sobre los requisitos del SARC, visite el sitio web del Departamento de Educación de California (CDE, por sus siglas en inglés) en <http://www.cde.ca.gov/ta/ac/sa/>. Si los padres y miembros de la comunidad desean recibir información adicional sobre la escuela, pueden comunicarse con el director o la oficina del distrito.

**Datos y Acceso**

**DataQuest**

DataQuest es una herramienta en línea de los datos situada en <http://dq.cde.ca.gov/dataquest/> que contiene la información adicional sobre esta escuela y comparaciones de la escuela al distrito, al condado, y al estado. Específicamente, DataQuest es un sistema dinámico que proporciona los informes para la responsabilidad (e.g. Índice de rendimiento académico (conocido en inglés como API, progreso anual adecuado (conocido en inglés como AYP), los datos de prueba, la inscripción, los graduados, las salidas, las inscripciones del curso, proveer de personal, y los datos con respecto a estudiantes de inglés como segunda lengua).

**Acceso de Internet**

El acceso de Internet está disponible en las bibliotecas públicas y otras localizaciones que son público accesibles (e.g., la biblioteca de estado de California). El acceso al Internet en las bibliotecas y las localizaciones del público se proporciona generalmente en un primero-servido base. Otras restricciones del uso incluyen las horas de operación, la longitud del tiempo que un sitio de trabajo puede ser utilizado (dependiendo de disponibilidad), los tipos de programas informáticos disponibles en un sitio de trabajo, y la capacidad de imprimir documentos.

**Resultados de aprendizaje previstos para todos los estudiantes de la escuela**

**(conocido en inglés como ESLR)**

**CATS—Cada estudiante:**

- **C** – Se comunicará efectivamente
- **A** – Tendrá acceso, aplicará y asimilará
- **T** – Pensará críticamente para resolver problemas
- **S** – Perseguirá el éxito académico

**Mensaje del director**

En agosto 2007, el Departamento de Educación de California, (CDE), emitió el reporte anual del progreso académico estudiantil. Esta nueva información, la cual se detalla en esta publicación, refleja el progreso académico de las escuelas públicas de California tal y como han sido calificadas por las pruebas estandarizadas que son administradas cada primavera. Los estudiantes de la Escuela Secundaria Hamilton han continuado con un patrón muy positivo de crecimiento académico después de los 45 puntos de avance del año pasado, con otro tremendo esfuerzo. La Escuela Hamilton aumentó 37 puntos en el 2007 mientras continuamos identificando nuevas y creativas formas de ayudar a los estudiantes a alcanzar el éxito y demostrar su competencia. En ambos años, 2006 y 2007, el crecimiento real superó las metas con un exceso de 700%.

Tres nuevos miembros del personal se han unido a nuestra talentosa y dedicada familia *Bobcat* y nuestras oportunidades académicas y co-curriculares siguen extendiéndose en respuesta a la búsqueda de nuestros estudiantes de una escuela secundaria integral y estimulante. Habiendo roto la marca de los 700 puntos con una puntuación actual de 714 puntos en el índice de rendimiento académico, seguimos adelante en nuestra búsqueda para facilitar de mejor forma el aprendizaje al máximo nivel y ayudar a los estudiantes a demostrar su dominio en las principales áreas académicas. Una puntuación total de 800 puntos es nuestra meta mientras "cultivamos soluciones" en un esfuerzo por ofrecer a los estudiantes las herramientas para buscar soluciones creativas a problemas globales.

**La Misión de la Escuela Secundaria Hamilton**

Como su preparación ya sea para entrar a las filas de trabajadores y/o continuar con su educación, los graduados de la Escuela Secundaria Hamilton se podrán comunicar efectivamente, podrán obtener información por diferentes medios, podrán pensar críticamente y resolver problemas a tiempo, podrán exitosamente cumplir con los estándares de estado, y obtendrán el éxito por medio de operaciones de organización eficientes y con habilidades de manejo del tiempo. Esta rica experiencia educativa producirá jóvenes adultos quienes pasarán a ser activos, realizados, y contribuyentes positivos a la comunidad.

**"El hogar de los Bobcats"**

## Perfil de la escuela

La Escuela Secundaria Hamilton, actualmente una escuela de 9º a 12º grado, está ubicada en la altiplanicie de Anza. La población estudiantil se deriva de un ambiente rural, que incluye Aguanga, Anza el Valle de Garner, al igual que las reservaciones de Cahuilla, Ramona y Santa Rosa.

Las nuevas instalaciones escolares del nivel secundario continúan enriqueciendo las oportunidades educativas disponibles. Hamilton tiene un entusiasmo y espíritu especial que es realizado por la participación y el apoyo de la comunidad local.

La Escuela Secundaria Hamilton fue separada de la Escuela Primaria Hamilton al principio del año escolar 2004-05. El plan a largo aprobado por el Distrito Escolar Unificado de Hemet incluía un paso intermedio en el cual los alumnos de la escuela intermedia (de 7º y 8º grado) permanecerían en el plantel de la Secundaria un año más, hasta que concluyera la construcción en el plantel inferior de la escuela primaria. Durante el año escolar 2005-06, la Escuela Primaria Hamilton será una escuela de kínder a 7º grado, y la Escuela Secundaria Hamilton abarcará solamente de 8º a 12º grado.

La Secundaria Hamilton (9º a 12º) continúa su dedicación para ofrecer un plan de estudios alineado con las normas del Distrito Escolar Unificado de Hemet y del estado de California. El personal de Hamilton cree que esta institución está aquí en pro de los jóvenes, y que todo se debe planear con miras al efecto que cada decisión tendrá en los alumnos y en su éxito académico.

## Perfil de la distrito

El Distrito Escolar Unificado de Hemet comprende una ciudad incorporada y numerosas comunidades no incorporadas dentro de sus 700+ millas cuadradas topográficamente diversas. Contamos con 29 escuelas primarias y secundarias con una matrícula de más de 23,000 estudiantes. La agricultura aún proporciona una importante influencia económica, como lo hacen otras industrias livianas y de servicios. La esencia rural de la comunidad aún se conserva a pesar del rápido crecimiento que se ha llevado a cabo en el área.

## Matrícula escolar por grado

La tabla a continuación presenta la cantidad de alumnos en cada grado de escolaridad, de acuerdo con el Sistema de Datos Educativos Básicos de California (CBEDS, por sus siglas en inglés) en 2007-08:

Nivel de escolaridad	Matrícula
9º año	102
10º año	107
11º año	114
12º año	98
<b>Número de estudiantes matriculados</b>	<b>421</b>

## Información demográfica

La gráfica a continuación delinea el desglose racial y étnico del estudiantado:

Categorías raciales y étnicas	Porcentaje de estudiantes
<b>Afro-americanos</b>	2.13
<b>Indios americanos o nativos de Alaska</b>	5.21
<b>Asiáticos</b>	0.24
<b>Filipinos</b>	0.47
<b>Hispanos o latinos</b>	27.73
<b>Nativos de los archipiélagos del Pacífico</b>	0.47
<b>Blancos (no hispanos)</b>	61.61
<b>Diverso (no contesta)</b>	2.13
<b>Con desventaja socioeconómica</b>	56.0
<b>Aprendices del inglés</b>	10.0
<b>Alumnos con discapacidades</b>	18.0

## Participación de los padres

Los padres participan mediante el Consejo Escolar, PTSA, Club de apoyo y a través de las Noches para padres, Visitas a la escuela y las Conferencias para padres. Las actividades de voluntario son extensas, e incluyen recaudación de fondos, deportes, mentoría, tutoría y participación en comités. La escuela aborda las seis áreas de participación de los padres de familia a través de su plan escolar global. Para mayores informes, comuníquese con el director de la escuela, el Sr. Jim Allured, al (951) 763-1865.

## Ambiente escolar:

### Seguridad escolar

#### Plan de seguridad SB187

Fecha de última actualización del plan: diciembre 2007

Fecha en que el plan se presentó al personal: junio, 2008

El Plan completo de seguridad escolar está plenamente incorporado en el Plan para el aprovechamiento estudiantil, Meta 4, e incluye datos acerca de la Encuesta de niños saludables de California, crimen, procedimiento para una escuela segura y leyes de conformidad, incluyendo: (1) reporte de abuso de menores, (2) respuesta en caso de desastre, (3) normas de suspensión y expulsión, (4) notificación a maestros sobre alumnos peligrosos, (5) acoso sexual, (6) códigos de vestimenta escolares que prohíben ropa relacionada con pandillas, (7) procedimiento para un ingreso y egreso seguro de la escuela, (8) procedimiento para garantizar un ambiente seguro y ordenado propicio para el aprendizaje, y (9) reglas y

## Tamaño promedio del grupo y distribución por tamaño del grupo (secundaria)

Esta tabla muestra el tamaño promedio del grupo por materia correspondiente a cada categoría (rango total de alumnos por salón).

Materia	2005-06			2006-07			2007-08					
	Promedio Alumnado por clase	1-20	21-32	33+	Promedio Alumnado por clase	1-20	21-32	33+	Promedio Alumnado por clase	1-20	21-32	33+
<b>Inglés</b>	27.4	3	10	3	18.1	16	3	3	21.5	8	11	
<b>Matemáticas</b>	23.8	4	5	1	20.1	10	6	2	21.5	8	8	
<b>Ciencias</b>	27.2	1	11		22.5	3	3		21.0	6	7	
<b>Sociales Ciencias</b>	28.8	2	8	4	25.6	5	6	3	25.8	4	9	3

procedimientos sobre disciplina escolar de conformidad con las Secciones 35291 y 35291.5 del Código Educativo. Cada escuela tiene una copia de este plan disponible para la inspección del público en general.

Los empleados certificados y clasificados prestan supervisión en el plantel escolar. La comunicación entre los integrantes del personal es posible gracias al uso de radios de onda corta y un sistema de altoparlantes. Todos los visitantes y voluntarios tienen que firmar en la dirección, expresar el motivo de su visita a la escuela y mostrar una identificación. Después reciben un gafete de visitantes para ser usado mientras están en la escuela. Deben regresar a la oficina para firmar al final de su visita.

De conformidad con las directrices del estado y del distrito, Hamilton tiene un plan de preparación en caso de desastre, y los alumnos participan en simulacros de incendio y de terremotos. Los salones de clases tienen gráficas de evacuación a la vista, y están equipados con paqueteros en caso de desastre y extintores. Los jefes del Comité de Seguridad Escolar realizan inspecciones de seguridad mensuales en toda la escuela, y el jefe de bomberos inspecciona dos veces al año.

### **Prácticas de disciplina escolar**

Nuestra meta es crear un ambiente de aprendizaje productivo para nuestros alumnos. A fin de lograr esto, debemos tener expectativas claras y consecuencias justas. No se tolerará la indisciplina ni la conducta lastime a otros. Los alumnos que quebranten las reglas escolares pueden ser suspendidos o expulsados, si es necesario. La tabla a continuación muestra el índice de suspensiones y expulsiones (la cantidad total de incidentes dividida entre la matrícula total) en la escuela y en el distrito para el periodo trienal más reciente:

	Escuela			Distrito		
	05-06	06-07	07-08	05-06	06-07	07-08
<b>Suspensiones</b>	19.5	7.5	10.7	17.1	15.4	14.8
<b>Expulsiones</b>	0.0	0.0	1.9	0.1	0.5	0.6

### **Instalaciones escolares:**

#### **Mantenimiento y reparación**

El personal de mantenimiento del Distrito se asegura de que se realicen de manera oportuna las reparaciones necesarias para conservar la escuela en buen estado y funcionamiento. Se usa un proceso de orden de trabajo para garantizar un servicio eficiente, y para que las reparaciones de emergencia reciban la más alta prioridad.

#### **Fondo de mantenimiento diferido**

El distrito participa en el Programa escolar de mantenimiento diferido del estado, que provee fondos paritarios estatales en proporción equitativa para ayudar a los distritos escolares con gastos para reparación o reemplazo costosos de componentes existentes de los edificios escolares. Por lo general, estos incluyen techos, cañería, calefacción, aire acondicionado, sistemas eléctricos, pintura interior o exterior y sistemas de pisos. Para el año escolar 2008-09, el distrito ha presupuestado \$932,691 para el programa de mantenimiento diferido. Esto representa .5% del fondo general del distrito. El plan de mantenimiento diferido completo del distrito está disponible en la oficina del distrito.

#### **Proceso y horario de limpieza**

Los administradores escolares, el conserje y el personal del distrito realizan inspecciones físicas rutinarias de seguridad y mantenimiento. Los salones y baños son limpiados con regularidad. La directora trabaja a diario con el personal de limpieza para crear horarios de limpieza y asegurarse de que la escuela esté limpia y segura.

El distrito toma grandes medidas para asegurarse de que todas las escuelas están limpias, son seguras y están en buen estado. A fin de ayudar en este esfuerzo, el distrito usa un instrumento de encuesta de instalaciones, creado por la Oficina de Construcción de Escuelas Públicas del estado de California. Los resultados de esta encuesta están disponibles en la dirección escolar o en la oficina del distrito.

### **Seguridad y suficiencia de las instalaciones escolares**

El 7 de septiembre de 1999, la Escuela Hamilton inauguró su nuevo plantel secundario de 13.5 millones, incluyendo un nuevo estadio de fútbol americano y un nuevo campo de softbol. La Escuela Hamilton agregó dieciséis salones, incluyendo dos laboratorios de ciencias, dos laboratorios de cómputo con herramientas de instrucción vanguardistas, un salón de arte completo con un horno para piezas de cerámica y un laboratorio de tecnología con áreas independientes para un cuarto oscuro de fotografía y un área para la producción de videos. Además, la Escuela Hamilton cuenta con un gimnasio con regaderas y vestidor, un salón de pesas, un escenario teatral con sistemas profesionales de sonido/iluminación, asientos para cerca de 400 personas, y un comedor escolar con áreas cerradas/abiertas. Los salones portátiles, que fueron trasladados al plantel secundario, han sido restaurados incluyendo nuevas alfombras.

### **Construcción de una nueva escuela y proyectos de modernización**

La Escuela Intermedia Rancho Viejo abrió sus puertas en agosto del 2008 con 1,400 estudiantes. En la Escuela Secundaria Tahquitz la fase 2 de construcción de aulas y fase 3 de construcción del nuevo estadio se han completado. En la Escuela Secundaria Hemet la fase 1 de una nueva piscina está en construcción. La remodelación de la administración y una adición están bajo la División del arquitecto del estado (conocida en inglés como DSA) y se planea dar comienzo a la construcción en diciembre del 2008. El salón de pesas de la Escuela Secundaria Hemet está bajo DSA y la construcción está planeada para abril del 2009. La Escuela Intermedia Acacia llevará a cabo una gran modernización de aulas utilizando fondos locales. El proyecto está siendo diseñado y la construcción dará comienzo en junio del 2009. El proyecto de construcción de la biblioteca de la escuela Cottonwood está programado para dar comienzo en enero del 2009.



# Escuela Secundaria Hamilton

Página 4

## Resumen de la inspección escolar más reciente (2008-09)

Esta tabla muestra los resultados de la inspección de las instalaciones de la escuela más reciente para determinar el buen estado de reparación de las mismas. La última inspección se llevó a cabo el 8 de julio del 2008. Cuando se encuentren deficiencias, el Distrito tomará las acciones apropiadas.

Partida de inspección	Condición del plantel			Requiere reparaciones y se han emprendido o planeado acciones
	Buena	Regular	Mala	
Fugas de gas	X			No se abre protector de seguridad en un salón; ajustar la puerta de entrada de un salón. Varios paneles del techo rotos y/o manchados; necesita repararse la alfombra y el papel tapiz en dos salones; alfombra manchada en un salón. El revestimiento exterior de un salón necesita reemplazarse; el revestimiento exterior de dos salones necesita repararse. El sistema contra incendios del edificio administrativo tiene encendida la luz "en problemas", faltan los extinguidores en ocho salones. Están fundidas varias lámparas. Ardillas terrestres. No hay bebederos en el salón multiusos ni en un salón; dos grifos de bebederos flojos. Filtración en el techo de once salones. Un salón totalmente sucio.
Sistemas mecánicos	X			
Ventanas/puertas/rejas (interiores y exteriores)	X			
Superficies interiores (tabiques, suelos y cielos)			X	
Materiales peligrosos (interiores y exteriores)	X			
Daño estructural	X			
Seguridad contra incendios			X	
Instalaciones eléctricas (interiores y exteriores)		X		
Infestaciones de plagas y alimañas	X			
Bebederos (interiores y exteriores)			X	
Baños	X			
Alcantarillado	X			
Patio/Terrenos de la escuela			X	
Techos	X			
Limpieza general	X			

## Resumen general de condiciones adecuadas del plantel escolar

Esta tabla muestra el resumen general de los resultados de la inspección más reciente realizada en el plantel escolar.

Elemento inspeccionado	Condición del lugar			
	Ejemplar	Buena	Regular	Mala
Resumen general		X		



## Maestros:

### Credenciales de maestros

Esta tabla muestra la cantidad de maestros asignados a la escuela con una credencial plena, sin credencial plena y los que imparten fuera de su área de competencia. Hay información detallada acerca de los requisitos para maestros en el sitio Web de DataQuest en <http://dq.cde.ca.gov/dataquest/>.

Maestros	Escuela			Distrito
	05-06	06-07	07-08	07-08
Maestros con credencial plena	23	21	24	1058
Maestros sin credencial plena	1	1	1	45
Maestros que enseñan fuera de su área de competencia	6	9	0	

### Cursos académicos principales impartidos por maestros en conformidad con NCLB

Esta tabla muestra el porcentaje de clases en materias académicas principales impartidas por maestros en conformidad y en inconformidad con Que Ningún Niño Se Quede Atrás (NCLB) en la escuela, en todas las escuelas en el distrito, en escuelas de alta pobreza en el Distrito, y

en escuelas de baja pobreza en el distrito. Se puede encontrar más información sobre las calificaciones de los maestros que requiere NCLB en <http://www.cde.ca.gov/nclb/sr/tq/>.

Ubicación de las clases	Porcentaje de clases en materias académicas principales	
	Impartidas por maestros que reúnen los requisitos de NCLB	Impartidas por maestros que no reúnen los requisitos de NCLB
En esta escuela	95.7	4.3
En todas las escuelas del Distrito	91.1	8.9
Escuelas de alta pobreza en el Distrito	92.9	7.1
Escuelas de baja pobreza en el Distrito	78.3	21.7



## Malasignación de maestros y plazas de maestros vacantes

Esta tabla muestra la cantidad de malasignación de maestros (maestros asignados sin la autorización legal adecuada) y la cantidad de plazas de maestros vacantes (no llenadas por un sólo maestro designado asignado a impartir todo el curso al principio de cada año escolar o semestre). Nota: La malasignación total de maestros incluye la cantidad de Malasignaciones de maestros de aprendices del inglés.

Indicadores	06-07	07-08	08-09
Malasignación de maestros de aprendices del inglés	0	0	0
Total de malasignación de maestros	0	0	0
Puestos de maestros vacantes	0	0	0

### Personal de apoyo:

#### Consejeros académicos y demás personal de apoyo

Esta tabla muestra, en unidades de equivalente de tiempo completo (*FTE*), la cantidad de consejeros académicos y demás personal de apoyo que están asignados a la escuela, y la cantidad de alumnos por consejero académico. Un *FTE* es equivalente a un empleado que trabaja tiempo completo; un *FTE* también puede representar a dos empleados que trabajan el 50% de tiempo completo cada uno.

Cargo	Cantidad de FTE asignados a la escuela	Cantidad promedio de alumnos por consejero académico
Consejero académico	1.0	422
Maestra bibliotecaria (bibliotecaria)	1.0	
Encargado de la biblioteca (paraprofesional)	1.0	
Psicólogo	0.4	
Técnico en salud	1.0	
Especialista en habla/lenguaje/audición	0.2	
Programa de especialista en recursos didácticos	1.5	

### Plan de estudios y enseñanza:

#### Libros de texto adoptados

Un comité del Distrito considera los libros de texto que recomendará, en un ciclo establecido por la Mesa Directiva del estado, y de una lista adoptada por el estado. El comité se reúne para dialogar sobre asuntos de actualidad en la materia, incluyendo el éxito estudiantil, los libros de texto que se usaron anteriormente y los métodos educativos. El comité revisa copias de los libros de texto propuestos, y escucha a representantes que describen los diversos beneficios de los materiales disponibles. Después de esta revisión, se realiza una prueba piloto de los materiales, lo que resulta en el consenso del Comité para un libro de texto recomendado. El libro de texto es remitido a un Comité del Plan de Estudios de kínder a doceavo grado, formado por maestros, padres de familia y personas interesadas de la comunidad, para que lo revisen y lo aprueben. Si el Comité del Plan de Estudios de kínder a doceavo grado aprueba el libro de texto, éste es presentado al Superintendente y a la Mesa Directiva para que lo revisen y lo aprueben. Cada alumno en el distrito, de kínder a doceavo grado, recibe libros de texto o materiales didácticos básicos alineados con las normas, consistente con el contenido y los ciclos de los marcos del plan de estudios adoptados por la Mesa Directiva del estado. La tabla a continuación muestra los libros de texto adoptados que usamos en nuestro Distrito.

Niveles de grado	Curso/Área del contenido	Título	Editorial	Edición	Año adoptado
6-12	ELD	English Now, V1.3 High Point	LitConn, Inc. Hampton Brown	2003 2001	Dec. 2006 Junio 2005
9-12	Inglés/Arte del lengua	Holt Literature & Language Arts	Holt, Rinehart & Winston	2003	Mayo 2003
9-12	Matemáticas	Algebra 1	McDougal, Littell	2008	Junio 2008
9-12	Matemáticas	Geometry, Concepts and Skills	McDougal Littell	2005	Junio 2008
8-12	Matemáticas	California Geometry	McDougal Littell	2007	Junio 2008
9-12	Matemáticas	Algebra 2	McDougal Littell	2007	Junio 2008
9-12	Matemáticas	Integrated Mathematics I & II	McDougal Littell Inc.	2002	Mayo 2004
9-12	Matemáticas	Pre-Calculus with Limits, 5 <sup>th</sup> Edition	McDougal Littell	2008	Junio 2008
12	Matemáticas	Calculus	Addison Wesley	1999	Junio 1999
10-12	Ciencias	Modern Biology	Holt, Rinehart & Winston	2000/2002	Julio 2001
9-10	Ciencias	Life Science	Merrill	1993/1995/ 2002	Abril 1993
9-10	Ciencias	Physical Science	Merrill	1993	Abril 1993
9	Ciencias	Modern Earth Science	Holt, Rinehart & Winston	2002	Julio 2001
11-12	Ciencias	Fundamentals of Chemistry, 4 <sup>th</sup> Ed.	Prentice Hall	2003	Julio 2004

## Libros de texto adoptados (continuado)

Niveles de grado	Curso/Área del contenido	Título	Editorial	Edición	Año adoptado
10-12	Ciencias	Holes Essentials of Human Anatomy & Physiology, 9 <sup>th</sup> Edition	McGraw Hill Companies	2006	Enero 2006
10-12	Ciencias	Physics	Prentice Hall	2000	Abril 2000
11-12	Ciencias	Integrated Principles of Zoology	McGraw Hill	2006	Enero 2006
9	Ciencias Sociales	World Geography	McDougal Littell	2006	Junio 2007
9	Ciencias Sociales	Health Skills & Wellness Behavioral Health Science	Prentice Hall	1994 2001	June 2000
10	Ciencias Sociales	World History, Modern America	Prentice Hall	2007	Junio 2007
11	Ciencias Sociales	US History, Modern America	Prentice Hall	2008	Junio 2007
12	Ciencias Sociales	Magruders American Govt.	Prentice Hall	1992/1994 2000/2006	Junio 2007 Dec. 2006
12	Ciencias Sociales	Economics, Principles in Action Economics, 7th Ed.	Prentice Hall South-Western	2001/2007 2005	Junio 2007 Dec. 2006
12	Ciencias Sociales	Western Civilization	Thomson Learning, Inc.	2006	Enero 2006
9-12	Idioma Extranjero	Deutsch Aktuell, 1, 2 & 3 Bienvenue, French 1 A bord, French 2 En voyage, French 3 & 4 En español!	Paradigm Publ. Glencoe	1998 1998	Julio 2001 Julio 2000
9-12	Idioma Extranjero	Abriendo Puertas – Antología de Literatura en Español, Tomo 1 & Tomo II (AP) Abriendo Puertas (AP)	McDougal Littell McDougal Littell	2000 2003	Junio 1999 Junio 2007
9-12	Artes visuales y representativas	Music Appreciation Stage Makeup Simply 3D	McGraw Hill Watson-Guption Micrografx	2000 1999 1998	Dec. 2001 Dec. 2001 Abril 2000
<b>Programas de los interventions para los artes de la lectura y de la lengua</b>					
4-12	Lectura/Artes del lenguaje	SRA/Reach High Point EI Scholastic Read 180	SRA/McGraw Hill Hampton-Brown Co. Scholastic, Inc.	2002 2001 2002	Julio 2005

### Materiales didácticos

El 7 de octubre de 2008 El Consejo aprobó unánimemente la adopción de la Resolución acerca de Suficientes Materiales para la Enseñanza para el año fiscal 2008-2009 de acuerdo al Código de Educación 60119. Esta tabla muestra los resultados de esa resolución.

Áreas del plan de estudios principal	Alumnos que carecen de libros de texto y materiales
Lectura y lenguaje	0%
Matemáticas	0%
Ciencias	0%
Historia y ciencias sociales	0%
Idioma Extranjero	0%
Educación para la salud	0%
Artes visuales e interpretativas	0%
Equipo de laboratorio de ciencias (9º a 12º)	0%

### Finanzas escolares:

#### Otros programas

Se presentan fondos estatales y federales a la Escuela Secundaria Hamilton para mejorar el aprovechamiento estudiantil y fomentar programas y enseñanza de calidad de esta manera:

Programa	Cantidad
Título I	\$49,470
Programa de Mejoramiento de la Escuela y la Biblioteca (SLIP, por sus siglas en inglés)	\$11,280
EIA/LEP	\$13,944
<b>Total</b>	<b>\$74,694</b>



## Gastos para alumnos y salarios de maestros de la escuela (Año fiscal 2006-07)

Esta tabla muestra una comparación de los gastos para alumnos de la escuela de las fuentes no restringidas (básicas) con otras escuelas en el distrito y de todo el estado, y una comparación del salario promedio de un maestro en la escuela con el salario promedio de un maestro en el distrito y el estado. Información detallada acerca de los salarios puede encontrarse en la página de Internet Gastos actuales de la educación <http://www.cde.ca.gov/ds/fd/ec/> y el salario de los maestros puede encontrarse en la página de Internet de Salarios y beneficios para maestros certificados en <http://www.cde.ca.gov/ds/fd/cs/>.

Nivel	Gastos totales por alumno	Gastos por alumno (Suplementarios)	Gastos por alumno (Básicos)	Salario promedio de maestro
Escuela	\$9,676	\$1,843	\$7,833	\$52,911
Distrito			\$5,080	\$62,751
Diferencia del porcentaje-Escuela y Distrito			54%	(16%)
Estado			\$5,300	\$65,008
Diferencia del porcentaje-Escuela y Estado			48%	(19%)

## Salarios de maestros y administradores (Año fiscal 2006-07)

Esta tabla muestra información salarial del distrito para maestros, directores y superintendentes, y compara estas figuras con los promedios del estado para distritos del mismo tipo y tamaño. La tabla también muestra salarios de maestros y administradores como porcentaje del presupuesto de un distrito, y compara estas figuras con los promedios del estado para distritos del mismo tipo y tamaño. Se puede encontrar información detallada acerca de salarios en el Internet de salarios y beneficios para maestros certificados en <http://www.cde.ca.gov/ds/fd/cs/>.

Categoría	Cantidad del distrito	Promedio estatal para distritos en la misma categoría
Sueldo de un maestro principiante	\$38,778	\$40,721
Sueldo de un maestro de nivel medio	\$64,198	\$65,190
Sueldo de un maestro en el nivel más alto	\$84,864	\$84,151
Sueldo promedio de un director (educación primaria)	\$102,266	\$104,476
Sueldo promedio de un director (educación media)	\$106,564	\$108,527
Sueldo promedio de un director (educación superior)	\$113,768	\$119,210
Sueldo de un superintendente	\$203,730	\$210,769
Porcentaje del presupuesto correspondiente a los sueldos de maestros	41.4%	39.9%
Porcentaje del presupuesto correspondiente a los sueldos del personal administrativo	6.3%	5.5%

## Desempeño estudiantil:

### Pruebas de los normas de California (CST)

Los Exámenes Estándar de California (CST por sus siglas en inglés) muestran el nivel que están alcanzando los alumnos, en relación a los contenidos estándar del estado. Los CSTs incluyen idioma inglés y matemáticas en los grados del 2 al 11; ciencias en los grados 5, 8, y del 9 al 11; y un componente historia-ciencias sociales en los grados 8, y del 10 al 11. Las calificaciones que obtienen los alumnos son reportadas como niveles de desempeño. Información detallada relacionada con los resultados de los CST por grado y nivel de desempeño, incluyendo el porcentaje de estudiantes que no han sido examinados, se puede encontrar en la página de la Red Reportes de los Exámenes Estándar (STAR por sus siglas en inglés), <http://star.cde.ca.gov>.

### Resultados de CST para todos los alumnos comparación trienal

Esta tabla muestra el porcentaje de los alumnos que se desempeñan al nivel de Competente o Avanzado (alcanzan o sobrepasan las normas estatales).

Materia	Escuela			Distrito			Estado		
	06	07	08	06	07	08	06	07	08
ELA	39	37	36	39	39	43	42	43	46
Matemáticas	8	11	14	34	34	37	40	40	43
Ciencias	21	33	36	28	32	39	35	38	46
Historia-Ciencias Sociales	24	21	25	28	28	31	33	33	36

*Nota: El puntaje no se muestra cuando el número de estudiantes que tomaron el examen es de 10 o menos, ya sea porque el número de estudiantes en esta categoría es muy pequeño para que las estadísticas sean correctas, o para proteger la privacidad de los estudiantes. De ninguna manera la calificación de algún grupo podrá ser reportada cuando pudiera deliberada o inadvertidamente publicar la calificación o rendimiento individual de cualquier estudiante.*

## Resultados de CST por grupo estudiantil Año más reciente

Esta tabla muestra el porcentaje de los alumnos que se desempeñan al nivel de Competente o Avanzado (alcanzan o sobrepasan las normas estatales) durante el período de pruebas más reciente.

Grupo	Porcentaje de alumnos en los niveles Avanzado y Competente			
	ELA	Matemáticas	Ciencias Naturales	Historia-Ciencias Sociales
Indios americanos o nativos de Alaska	26	4	*	33
Hispanos o latinos	29	7	23	15
Blancos (no hispanos)	39	18	38	27
Niños	32	15	41	32
Niñas	39	12	31	17
Con desventaja socioeconómica	27	10	28	
Aprendices del inglés	3	7	*	6
Alumnos con discapacidades	9	6	17	

## Resultados de la prueba del estado físico de California

La Prueba del estado físico de California se administra a los alumnos en 5°, 7° y 9° grado solamente. Esta tabla muestra, por grado, el porcentaje de los alumnos que alcanzan las normas de buen estado físico (que salen en la zona de estado físico saludable en las seis normas de buen estado físico) para el período de pruebas más reciente. Hay información detallada acerca de la Prueba del estado físico de California, y comparaciones de los resultados de la escuela con el distrito y el estado, en Internet para ponerse en forma para los exámenes en <http://www.cde.ca.gov/ta/tg/pf/>.

Grado	Porcentaje de alumnos que alcanzan las normas de buen estado físico (en las seis normas de buen estado físico)
9	23.69

*Nota: El puntaje no se muestra cuando el número de estudiantes que tomaron el examen es de 10 o menos, ya sea porque el número de estudiantes en esta categoría es muy pequeño para que las estadísticas sean correctas, o para proteger la privacidad de los estudiantes. De ninguna manera la calificación de algún grupo podrá ser reportada cuando pudiera deliberada o inadvertidamente publicar la calificación o rendimiento individual de cualquier estudiante.*

## Las escuelas secundarias en California: Examen de salida

El Examen de salida de las escuelas secundarias de California (CAHSEE por sus siglas en inglés) se utiliza primordialmente como un requisito para graduarse. Sin embargo, los resultados del nivel 10 de este examen también se utilizan para determinar el porcentaje de estudiantes ubicados en tres niveles de preparación académica. (no preparados, preparados, o avanzados) en ELA y Matemáticas para poder evaluar las designaciones de Progreso Anual Adecuado (AYP por sus siglas en inglés) tal como lo requiere la Ley Federal NCLB de 2001. Información detallada sobre los resultados del CAHSEE se pueden encontrar en el Sitio en la Red de CAHSEE.

## Resultados del CAHSEE por nivel de desempeño de todos los estudiantes—Comparación de tres años

Esta tabla muestra el porcentaje de estudiantes que alcanzaron el nivel de desempeño Preparado o Avanzado en Artes del idioma inglés y Matemáticas.

Materia	Escuela			Distrito			Estado		
	06	07	08	06	07	08	06	07	08
Lengua y literature en inglés	36.8	49.0	48.5	46.3	45.9	49.2	51.1	48.6	52.9
Matemáticas	33.3	47.4	41.6	33.8	39.8	42.9	46.8	49.9	51.3

## Resultados de CAHSEE por grupo de alumnos—año más reciente

Esta tabla muestra el porcentaje de estudiantes, por el grupo, alcanzando en cada nivel de funcionamiento en lengua-artes ingleses y las matemáticas por separado para el período de prueba más reciente.

Grupo	Inglés			Matemáticas		
	Básico	Aceptable	Avanzado	Básico	Aceptable	Avanzado
Todos los alumnos de la escuela	51.5	43.6	5.0	58.4	35.6	5.9
Niños	55.6	37.8	6.7	62.2	31.1	6.7
Niñas	48.2	48.2	3.6	55.4	39.3	5.4
Hispanos o latinos	75.9	20.7	3.4	76.7	23.3	0.0
Blancos (no hispanos)	40.0	56.7	3.3	50.0	40.0	10.0
Aprendices del inglés	66.7	33.3	0.0	75.0	25.0	0.0
Con desventaja socioeconómica	65.1	30.2	4.8	65.1	31.7	3.2
Alumnos con discapacidades	87.0	13.0	0.0	86.4	13.6	0.0



## Progreso académico:

### Índice de Aprovechamiento Académico

El Índice de Aprovechamiento Académico (API) es una medida anual del desempeño y progreso académico de las escuelas en California. Las puntuaciones de API van de 200 a 1,000, con una meta estatal de 800. Hay información detallada acerca del API en el sitio Web de API en <http://www.cde.ca.gov/ta/ac/ap/>.

### Comparación trienal de las categorías de API

Esta tabla muestra la clasificación de API estatal y entre escuelas similares de la escuela. La clasificación estatal de API va de 1 a 10. Una colocación estatal de 1 significa que la escuela tiene una puntuación de API en el 10 por ciento menor de todas las escuelas en el estado, mientras que una colocación estatal de 10 significa que la escuela tiene una puntuación de API en el 10 por ciento mayor de todas las escuelas en el estado. La clasificación de API entre escuelas similares refleja cómo se compara una escuela con 100 "escuelas similares" estadísticamente iguales. Una colocación con escuelas similares de 1 significa que el desempeño académico de la escuela es comparable con las 100 escuelas de menor rendimiento de las 100 escuelas similares, mientras que una colocación con escuelas similares de 10 significa que el desempeño académico de la escuela es mejor que cuando menos 90 de las 100 escuelas similares.

Clasificación de API	2005	2006	2007
Estatual	2	4	5
Con escuelas similares	2	3	9

### Cambios en API por grupo estudiantil

Esta tabla muestra, por grupo estudiantil, los cambios en API reales en puntos sumados o restados, y la más reciente puntuación de API.

Group	Cambio real de API			Puntuación de API
	05-06	06-07	07-08	2008
Todos los alumnos	31	37	9	713
Hispanos o latinos	0	52	17	672
Blancos (no hispanos)	46	30	3	725
Con desventaja socioeconómica	31	37	17	681
Alumnos con discapacidades				578

### Progreso anual adecuado (AYP)

La ley federal Que Ningún Niño Se Quede Atrás (NCLB) requiere que todas las escuelas y distritos cumplan con los criterios siguientes de Progreso anual adecuado (AYP):

- Índice de participación en las evaluaciones estatales basadas en las normas en inglés-artes del lenguaje (ELA) y matemáticas.
- Porcentaje competente en las evaluaciones estatales basadas en las normas en ELA y matemáticas.
- API como un indicador adicional.
- Índice de graduación (solamente para escuelas en nivel secundario).

Hay información detallada acerca de AYP, incluyendo índices de participación y resultados del porcentaje competente por grupo estudiantil, en el sitio Web de AYP en <http://www.cde.ca.gov/ta/ac/ay/>.

### AYP general y por criterios

Esta tabla indica si la escuela y el distrito alcanzaron el AYP general y cumplieron con cada uno de los criterios del AYP.

Criterios de AYP	Escuela	Distrito
General	No	No
Índice de participación—ELA	Sí	Sí
Índice de participación —Matemáticas	Sí	Sí
Porcentaje competente—ELA	No	No
Porcentaje competente—Matemáticas	Sí	No
API	Sí	Sí
Porcentaje de graduación escolar	No	Sí

### Finalización de estudios y preparación postsecundaria:

#### Requisitos de la admisión para las universidades públicas de California

##### Universidad de California

Los requisitos de la admisión para la Universidad de California (UC) siguen las pautas dispuestas en el plan maestro, que requiere que el octavo superior del estado de los diplomados de secundaria, así como esos estudiantes de la transferencia que han terminado con éxito el trabajo especificado de la universidad, sean elegibles para la admisión al UC. Se diseñan estos requisitos de asegurarse de que preparan a todos los estudiantes elegibles adecuadamente para el trabajo de nivel universitario. Para las admisiones generales que los requisitos satisficen visite el Web situado en <http://www.universityofcalifornia.edu/admissions/general.html>.

##### Universidad de Estado de California

Los requisitos de la admisión para la universidad de estado de California (CSU) utilizan tres factores para determinar elegibilidad. Son cursos específicos de la secundaria; grados en cursos y puntuaciones especificados; y graduación de la secundaria. Algunos campus tienen mayores niveles para los comandantes o los estudiantes particulares que viven fuera del área local del campus. Debido a el número de estudiantes que se apliquen, algunos campus tienen mayores niveles (criterios suplementarios de la admisión) para todos los aspirantes. La mayoría de los campus de CSU utilizan las políticas locales de la garantía de la admisión para los estudiantes que gradúan o transfieren de las secundarias y de las universidades que son servidas históricamente por un campus de CSU en esa región. Para las admisiones generales que los requisitos satisficen visite el Web situado en <http://www.calstate.edu/admission/>.

### Porcentaje de deserción y graduación escolar (Año fiscal 2006-07)

Esta tabla indica los porcentajes anuales de deserción y graduación escolar correspondientes al período de tres años más reciente. A fines de comparación, se incluyen datos a nivel de distrito y estado. Puede encontrar información detallada sobre los porcentajes de deserción y graduación en el sitio web del DataQuest en <http://dq.cde.ca.gov/dataquest/>.

Indicador	Escuela			Distrito			Estado		
	05	06	07	05	06	07	05	06	07
Porcentaje de deserción (1 año)	1.7	1.3	4.6	1.2	3.7	5.7	3.1	3.5	4.4
Porcentaje de graduación escolar	90.4	88.7	80.8	86.1	78.0	78.5	84.9	83.0	79.5

## Programas de Educación Técnica Profesional

Esta sección incluye información sobre el grado de preparación de los alumnos para ingresar a la fuerza de trabajo, incluyendo una lista de los programas de educación técnica profesional (CTE, por sus siglas en inglés) impartidos en la escuela.

- Ciencias agrícolas

## Participación en los Programas de Educación Técnica Profesional

Esta tabla incluye información sobre la participación en los programas CTE de la escuela.

Medida	Participación en Programas CTE
Cantidad de alumnos	26
Porcentaje de alumnos que completaron un programa CTE y obtuvieron el diploma de Secundaria	N/A
Porcentaje de cursos CTE (secuenciales o articulados) entre la escuela y las instituciones de educación postsecundaria	0%

## Cursos para la admisión a la Universidad de California y/o Universidad Estatal de California

Esta tabla muestra las mediciones correspondientes a los dos años más recientes relacionadas con los cursos impartidos en la escuela y exigidos para la admisión a la Universidad de California (UC, por sus siglas en inglés) y/o la Universidad Estatal de California (CSU, por sus siglas en inglés). Puede encontrar información detallada sobre la matriculación y finalización de los cursos requeridos para la admisión a la UC/CSU en el sitio web del DataQuest en <http://dq.cde.ca.gov/dataquest/>.

Indicador	Porcentaje
Alumnos matriculados en cursos requeridos para la admisión a la UC/CSU	60.4
Alumnos graduados que completaron los cursos requeridos para la admisión a la UC/CSU	15.3

## Cursos de nivel avanzado

Esta tabla muestra la cantidad de cursos de Nivel Avanzado (AP, por sus siglas en inglés) correspondientes al año más reciente que la escuela ofrece por tema y el porcentaje de alumnos de la escuela matriculados en todos los cursos AP. Puede encontrar información detallada sobre la matriculación en los cursos AP en el sitio web del DataQuest en <http://dq.cde.ca.gov/dataquest/>.

Materia	Cantidad de cursos AP impartidos	Porcentaje de alumnos en cursos AP
Inglés	2	5.2
Matemáticas	1	
Ciencias sociales	3	
Todos los cursos	6	

## Requisitos de graduación al completar los estudios de preparatoria

Los estudiantes que asisten a las escuelas públicas de California deberán pasar ambos exámenes de egreso de la secundaria en California (conocido en inglés como CAHSEE), el examen de lengua y literatura en inglés y la porción de matemáticas para poder recibir su diploma de la secundaria. Aquellos estudiantes que comenzaron el 12avo grado en el año lectivo 2007-08, como es evidente por la matriculación de esa

escuela en octubre de ese año en el Sistema de datos de educación básica de California (conocida en inglés como CBEDS), esta tabla muestra el porcentaje por grupo de estudiantes que cumplieron con todos los requisitos del estado y locales para su graduación del 12avo grado, incluyendo haber pasado ambas porciones de CAHSEE o haber recibido una excepción local o del estado. Información detallada acerca de CAHSEE se puede encontrar en el portal de CAHSEE en <http://www.cde.ca.gov/ta/tg/hs/>.

Grupo	Clase Graduada de 2008	
	Escuela	Distrito
Todos los alumnos	82%	73%
Afro-americanos	100%	58%
Indios americanos o nativos de Alaska	83%	54%
Filipinos	100%	70%
Hispanos o latinos	83%	73%
Blancos (no hispanos)	83%	78%
Con desventaja socioeconómica	5%	67%
Aprendices del inglés	4%	38%
Alumnos con discapacidades	16%	38%

## Progreso estudiantil

Se vigila continuamente el progreso estudiantil —dentro y fuera del salón de clases— hacia el alcance de las normas de su grado escolar. Se evalúa con regularidad a los alumnos por medio de evaluaciones de la materia regulares y en evaluaciones de triada cada seis semanas. Estas evaluaciones están alineadas con el plan de estudios principal, y se usan para determinar el grado al cual los alumnos han dominado las normas estatales, como lo indica el itinerario de progreso. Al concluir cada semestre, los estudiantes serán evaluados al término de cada semestre en el plan de estudios de 18 semanas y los resultados serán publicados en Data Director, la extensa base de datos del distrito.

Además de los esfuerzos para vigilar el progreso estudiantil en el salón de clases, también se utilizan varias oportunidades para determinar el progreso fuera del salón de clases. Están realizando un análisis de las calificaciones individuales de los estudiantes cada seis semanas por parte del personal de asesoría y administración. Se utiliza una variedad de métodos de desglose de datos para obtener un panorama completo de las intervenciones académicas que necesitan los alumnos, a fin de ofrecer el apoyo necesario para que mejoren su desempeño.

Además los estudiantes del 9º al 11º grado son evaluados anualmente mediante exámenes estandarizados y todos los estudiantes del 10º grado así como los estudiantes del 11º y 12º grado que todavía tienen que aprobar, participan en el programa del Examen de egreso de secundaria de California. Se ofrece apoyo adecuado durante el año escolar a fin de prepararlos para el Examen Final de Preparatoria (CAHSEE, por sus siglas en inglés) y la Prueba de las Normas de California (CST, por sus siglas en inglés), ya que el plan de estudios está alineado con ambos de estos instrumentos de pruebas.

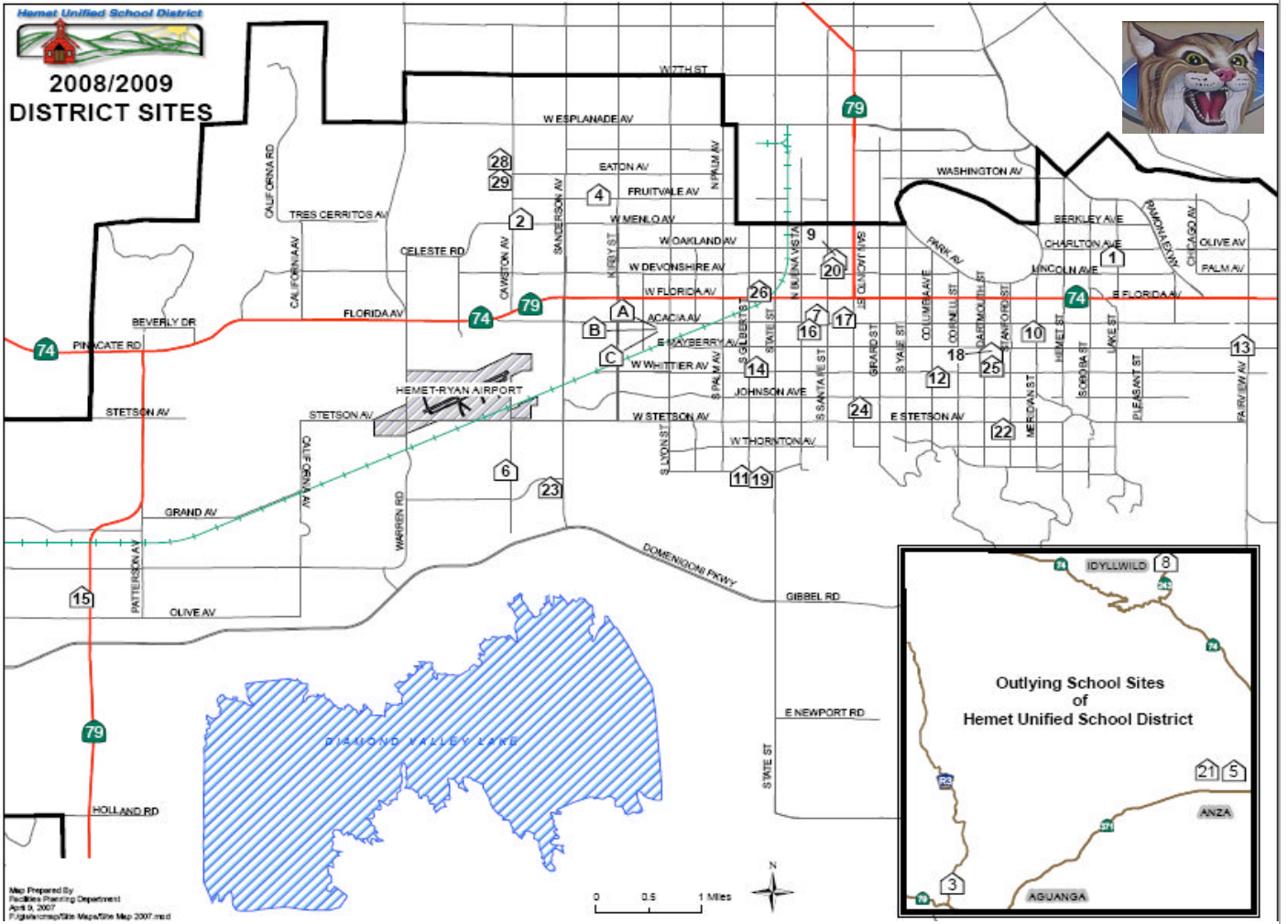
**Plan de Planeación y programación didáctica:****Capacitación profesional**

El distrito escolar ofrece a todos los maestros oportunidades para capacitación profesional y entrenamiento en una variedad de programas para que los maestros y paraprofesionales puedan estar altamente calificados, de conformidad con la ley Que Ningún Niño Se quede Atrás. El enfoque es presentar un programa educativo basado en las normas. Las prioridades de capacitación profesional del distrito están delineadas en el Apéndice de LEA actual, como AB466/SB472 Artes del lenguaje y matemáticas, AB75/AB430 Capacitación administrativa, AB 2913 Autorización para aprendices el inglés, apoyo de BTSA para maestros en su primero y segundo años de enseñanza, y capacitaciones específicas en Educación Especial. También tenemos Revisión paritaria (*Peer Assistance Review* o *PAR*) disponible para los maestros veteranos que necesiten una estructura y apoyo singulares. Los datos de aprovechamiento se usan para determinar qué apoyo se dará a las escuelas y las prioridades en la capacitación profesional. Además, cuatro entrenadores de apoyo en BTSA, seis entrenadores académicos en artes del lenguaje y matemáticas, y cuatro entrenadores de *Reading First* ofrecen apoyo continuo en las necesidades diarias de capacitación profesional para todo el personal docente. El Distrito actualizó el Plan de Tecnología en el 2006 para incluir oportunidades para que el personal mejore sus aptitudes en la aplicación y enseñanza de la tecnología.

Se designan fondos categóricos en el distrito y en la escuela para un Director de Capacitación Profesional, una secretaria y un asistente de cuatro horas para coordinar la capacitación profesional del distrito. El Distrito tiene un calendario de capacitación profesional en el sitio Web para el año escolar 2008-09.



# Escuela Secundaria Hamilton



Escuela	Cantidad	Escuela	Cantidad	Escuela	Cantidad
Bautista Creek	1	Whittier	14	Centro Family Tree	25
Cawston	2	Winchester	15	Primer Sitio Del Siglo Veinte	25
Cottonwood	3	Oficina Preescolar	16	Helen Hunt Jackson	25
Fruitvale	4	Esc. Inter. Acacia	17	Escuela H.E.L.P.	26
Esc. Primaria Hamilton	5	Esc. Inter. Dartmouth	18	Esc. Sec. Tahquitz	28
Harmony	6	Esc. Inter. Diamond Valley	19	Esc. Inter. Rancho Viejo	29
Esc. Primaria Hemet	7	Escuela HAAAT autónoma	20	Centro de Nutrición	A
Idyllwild	8	Esc. Sec. Hamilton	21	Academia Profesional Del Desarrollo	B
Jacob Wiens	9	Esc. Sec. Hemet	22	Centro Profesional Del Desarrollo	C
Little Lake	10	Esc. Sec. West Valley	23		
McSweeny	11	Educación para Adultos	24		
Ramona	12	Esc. Sec. Alessandro	24		
Valle Vista	13	Esperanza, Madres Adolescentes	24		