



DISTRITO ESCOLAR UNIFICADO de HEMET

2350 W. Latham Avenue
Hemet, California 92545
(951) 765-5100

MESA DIRECTIVA

Dr. Gregg Figgins
Presidente
Joe Wojcik
Vicepresidente

Lisa DeForest, Vocal
Marilyn Forst, Vocal
Charlotte Jones, Vocal
Phyllis Petri, Vocal
Bill Sanborn, Vocal

ADMINISTRACIÓN

Dr. Phil Pendley
Superintendente

Mary Wulfsberg
Superintendent Delegado
Servicios Educativos

La Faye Platter
Asistente del Superintendente
Auxiliar Personal

Richard Beck
Asistente del Superintendente
Servicios Comerciales

Contenido

Información demográfica	2
Tamaño promedio	2
Ambiente escolar	2
Instalaciones escolares	3
Maestros	4
Finanzas escolares	4
Personal de apoyo	4
Plan de estudios y enseñanza	5
Desempeño estudiantil	6
Progreso académico	7
Plan de Planeación y programación didáctica	8
Mapa	9

Informe Escolar de Rendición de Cuentas

Correspondiente al Año Escolar 2007-08

Publicado durante 2008-09

Escuela Primaria Valle Vista

www.hemetusd.k12.ca.us



43900 Mayberry Avenue • Hemet, CA 92544 • (951) 927-0800 • Fax (951) 927-0808

Introducción

El Informe Escolar de Rendición de Cuentas (SARC), que se debe publicar cada año conforme a la legislación incluye información sobre las condiciones y el rendimiento de cada escuela pública de California. Para obtener mayor información sobre los requisitos del SARC, visite el sitio web del Departamento de Educación de California (CDE, por sus siglas en inglés) en <http://www.cde.ca.gov/ta/ac/sa/>. Si los padres y miembros de la comunidad desean recibir información adicional sobre la escuela, pueden comunicarse con el director o la oficina del distrito.

Datos y Acceso

DataQuest

DataQuest es una herramienta en línea de los datos situada en <http://dq.cde.ca.gov/dataquest/> que contiene la información adicional sobre esta escuela y comparaciones de la escuela al distrito, al condado, y al estado. Específicamente, DataQuest es un sistema dinámico que proporciona los informes para la responsabilidad (e.g. Índice de rendimiento académico (conocido en inglés como API, progreso anual adecuado (conocido en inglés como AYP), los datos de prueba, la inscripción, los graduados, las salidas, las inscripciones del curso, proveer de personal, y los datos con respecto a estudiantes de inglés como segunda lengua).

Acceso de Internet

El acceso de Internet está disponible en las bibliotecas públicas y otras localizaciones que son público accesibles (e.g., la biblioteca de estado de California). El acceso al Internet en las bibliotecas y las localizaciones del público se proporciona generalmente en un primero-servido base. Otras restricciones del uso incluyen las horas de operación, la longitud del tiempo que un sitio de trabajo puede ser utilizado (dependiendo de disponibilidad), los tipos de programas informáticos disponibles en un sitio de trabajo, y la capacidad de imprimir documentos.

Mensaje de la directora

Apreciables padres de familia, tutores y miembros de la comunidad:

¡Bienvenidos a la Escuela Primaria Valle Vista! Estamos muy orgullosos de nuestra escuela y creemos que es una de las escuelas primarias más sobresalientes del Valle de San Jacinto. Tenemos un personal muy dedicado que sabe que TODOS los niños pueden aprender. Ofrecemos varias intervenciones y programas de enriquecimiento durante el año para satisfacer las necesidades de todos los alumnos. Ofrecemos un programa de desarrollo del inglés de kínder a 5º grado, y también ofrecemos un programa *GATE* para alumnos de tercero a quinto grado. Los alumnos están preparados

para la era tecnológica por medio de un laboratorio de computadoras y al tener computadoras en cada salón de clases.

Nos sentimos entusiasmados por que este año sea muy productivo y que todos los estudiantes tengan éxito en sus estudios. Los maestros y los estudiantes trabajan arduamente con un plan de estudios basado en los estándares y un programa de evaluación. Una de nuestras metas este año es continuar mejorando nuestros éxitos anteriores y asegurar un alto nivel de logro para todos los estudiantes. Con nuestro personal altamente experimentado y el apoyo de los padres de familia creemos que podemos, no sólo lograr nuestras metas, sino que podemos sobrepasarlas.

Alentamos a todos los padres de familia a ser activos participantes en la educación de sus niños. Esto se puede lograr por medio de voluntarizar su tiempo, asistir a las conferencias entre padres y maestros, la noche de regreso a la escuela para padres de familia, y los eventos de regreso a la escuela. Su participación es crítica para el éxito de su estudiante.

Espero con ansias poder conocerlos y trabajar con ustedes, y si en algún momento desean hablar conmigo pueden venir a la escuela o llamarme al (951) 927-0800.

Perfil de la escuela

Este informe anual describe a la Escuela Primaria Valle Vista como una escuela en la cual el personal, los alumnos y los padres de familia colaboran para fomentar las altas expectativas y un compromiso para con la excelencia académica. La Escuela Primaria Valle Vista está orgullosa de satisfacer las necesidades de todos los alumnos con una visión de preparar a los niños para encarar las demandas del siglo XXI.

La Escuela Primaria Valle Vista está ubicada en la sección este del Valle de San Jacinto, y es parte del Distrito Escolar Unificado de Hemet. La comunidad de Valle Vista está en la jurisdicción de la Oficina de Correos de Hemet, pero representa una arraigada área agrícola del valle, que está en transición hacia una comunidad dormitorio más urbanizada para la ciudad de Hemet. La Escuela Valle Vista está ubicada en la esquina de las avenidas Fairview y Mayberry.

Perfil de la distrito

El Distrito Escolar Unificado de Hemet comprende una ciudad incorporada y numerosas comunidades no incorporadas dentro de sus 700+ millas cuadradas topográficamente diversas. Contamos con 29 escuelas primarias y secundarias con una matrícula de más de 23,000 estudiantes. La agricultura aún proporciona una importante influencia económica, como lo hacen otras industrias livianas y de servicios. La esencia rural de la comunidad aún se conserva a pesar del rápido crecimiento que se ha llevado a cabo en el área.

Tamaño promedio del grupo y distribución por tamaño del grupo (enseñanza primaria)

Esta tabla muestra el tamaño promedio del grupo por grado correspondiente a cada categoría (rango total de alumnos por salón).

Nivel educativo	2005-06			2006-07			2007-08					
	Promedio Alumnado por clase	Cantidad de salones			Promedio Alumnado por clase	Cantidad de salones			Promedio Alumnado por clase	Cantidad de salones		
		1-20	21-32	33+		1-20	21-32	33+		1-20	21-32	33+
K	20.4	4	1	19.5	6							
1	19.3	7		19.4	5							
2	18.6	5		20.2	5	1						
3	22.2	4	2	22.5	3	2	1					
4	32.0		3	30.3		3						
5	31.8		5	34.8			4					
K-3	12.0	1										

Información demográfica

La gráfica a continuación delinea el desglose racial y étnico del estudiantado:

Categorías raciales y étnicas	Porcentaje de estudiantes
Afro-americanos	3.31%
Indios americanos o nativos de Alaska	1.38%
Asiáticos	2.21%
Filipinos	0.14%
Hispanos o latinos	33.15%
Blancos (no hispanos)	54.01%
Diverso (no contesta)	5.52%
Con desventaja socioeconómica	55.0%
Aprendices del inglés	15.0%
Alumnos con discapacidades	17.0%

Matrícula escolar por grado

La tabla a continuación presenta la cantidad de alumnos en cada grado de escolaridad, de acuerdo con el Sistema de Datos Educativos Básicos de California (CBEDS, por sus siglas en inglés) en 2007-08:

Nivel de escolaridad	Matrícula
kindergarten	98
1 ^{er} año	106
2 ^o año	134
3 ^o año	111
4 ^o año	126
5 ^o año	149
Número de estudiantes matriculados	724

Participación para los padres de familia

La escuela aborda todas las áreas de participación de los padres de familia mediante el Plan único para aprovechamiento estudiantil. Para mayores informes, comuníquese con la directora, Mary Lucas, al (951) 927-0800.

Ambiente escolar:

Seguridad escolar

Plan de seguridad SB187

Fecha de última actualización del plan: junio 30, 2008

Fecha en que el plan se presentó al personal: agosto 21, 2008

El Plan completo de seguridad escolar está plenamente incorporado en el Plan para el aprovechamiento estudiantil, Meta 4, e incluye datos acerca de la Encuesta de niños saludables de California, crimen, procedimiento para una escuela segura y leyes de conformidad, incluyendo: (1) reporte de abuso de menores, (2) respuesta en caso de desastre, (3) normas de suspensión y expulsión, (4) notificación a maestros sobre alumnos peligrosos, (5) acoso sexual, (6) códigos de vestimenta escolares que prohíben ropa relacionada con pandillas, (7) procedimiento para un ingreso y egreso seguro de la escuela, (8) procedimiento para garantizar un ambiente seguro y ordenado propicio para el aprendizaje, y (9) reglas y procedimientos sobre disciplina escolar de conformidad con las Secciones 35291 y 35291.5 del Código Educativo. Cada escuela tiene una copia de este plan disponible para la inspección del público en general.

La seguridad estudiantil rutinaria se mantiene mediante la asignación de maestros y supervisores remunerados, asignados durante todos los períodos de receso y almuerzo, al igual que antes y después de clases. Los simulacros de preparación en caso de desastre se llevan a cabo cada mes. La escuela tiene un plan de seguridad y preparación en caso de desastre actualizado. Los portones de la escuela se cierran diez minutos después de que comienzan las clases y se abren cinco minutos antes de que concluyan. Todos los visitantes y voluntarios deben entrar y salir de la escuela a través de la dirección (*front office*), firmar al entrar, expresar la razón de su visita y presentar identificación. Se les presta un gafete de visitante que deben portar siempre que estén dentro del plantel escolar. Deben regresar a la dirección y firmar al final de su visita.

La Escuela Primaria Valle Vista tiene un plan de preparación en caso de desastre actualizado, y PTA proporciona artículos básicos de primeros auxilios para uso en caso de emergencia. Los suministros en un caso de desastre grave son mínimos. Se anima a la comunidad a usar las instalaciones de Valle Vista, y la escuela es el punto central para las actividades del vecindario.

Se llevan a cabo cada mes simulacros en caso de incendio, y el personal está capacitado en procedimientos en caso de emergencia, incluyendo rutas de evacuación y revisiones de seguridad.

Prácticas de disciplina escolar

Nuestra meta es crear un ambiente de aprendizaje productivo para nuestros alumnos. A fin de lograr esto, debemos tener expectativas claras y consecuencias justas. No se tolerará la indisciplina ni la conducta lastime a otros. Los alumnos que quebranten las reglas escolares pueden ser suspendidos o expulsados, si es necesario. La tabla a continuación muestra el índice de suspensiones y expulsiones (la cantidad total de incidentes dividida entre la matrícula total) en la escuela y en el distrito para el periodo trienal más reciente:

	Escuela			Distrito		
	05-06	06-07	07-08	05-06	06-07	07-08
Suspensiones	6.0	6.1	9.0	17.1	15.4	14.8
Expulsiones	0.0	0.0	0.0	0.1	0.5	0.6

Instalaciones escolares:

Construcción de una nueva escuela y proyectos de modernización

La Escuela Intermedia Rancho Viejo abrió sus puertas en agosto del 2008 con 1,400 estudiantes. En la Escuela Secundaria Tahquitz la fase 2 de construcción de aulas y fase 3 de construcción del nuevo estadio se han completado. En la Escuela Secundaria Hemet la fase 1 de una nueva piscina está en construcción. La remodelación de la administración

y una adición están bajo la División del arquitecto del estado (conocida en inglés como DSA) y se planea dar comienzo a la construcción en diciembre del 2008. El salón de pesas de la Escuela Secundaria Hemet está bajo DSA y la construcción está planeada para abril del 2009. La Escuela Intermedia Acacia llevará a cabo una gran modernización de aulas utilizando fondos locales. El proyecto está siendo diseñado y la construcción dará comienzo en junio del 2009. El proyecto de construcción de la biblioteca de la escuela Cottonwood está programado para dar comienzo en enero del 2009.

Mantenimiento y reparación

El personal de mantenimiento del Distrito se asegura de que se realicen de manera oportuna las reparaciones necesarias para conservar la escuela en buen estado y funcionamiento. Se usa un proceso de orden de trabajo para garantizar un servicio eficiente, y para que las reparaciones de emergencia reciban la más alta prioridad.

Suficiencia de instalaciones escolares

La Escuela Primaria Valle Vista abrió sus puertas en otoño de 1992. La Escuela Valle Vista es ocupada por más de 705 estudiantes utilizando ambos salones permanentes y portátiles en aproximadamente 12 acres. Cada aula tiene espacio adecuado y todos los materiales necesarios para asegurar el éxito académico de los estudiantes. Se repintó el plantel en el verano del 2008, también se pintó el interior y se reparó el papel tapiz.

Resumen de la inspección más reciente (2008-09)

Esta tabla muestra los resultados de la inspección de las instalaciones de la escuela más reciente para determinar el buen estado de reparación de las mismas. La última inspección se llevó a cabo el 24 de julio del 2008. Cuando se encuentren deficiencias, el Distrito tomará las acciones apropiadas.

Partida de inspección	Condición del plantel			Requiere reparaciones y se han emprendido o planeado acciones
	Buena	Regular	Mala	
Fugas de gas	X			Hay dos salones con paneles del techo manchados; en un salón la alfombra se está desprendiendo. En varios salones los focos están fundidos o quebrados; en un salón no hay reloj; en un baño la lámpara no tiene tapa; en un salón de clase el tomacorriente está fuera de su lugar en la pared. En un baño de niños el urinal está inoperable y una llave de agua está floja. Hay goteras posibles en dos salones de clase.
Sistemas mecánicos	X			
Ventanas/puertas/rejas (interiores y exteriores)	X			
Superficies interiores (tabiques, suelos y cielos)	X			
Materiales peligrosos (interiores y exteriores)	X			
Daño estructural	X			
Seguridad contra incendios	X			
Instalaciones eléctricas (interiores y exteriores)		X		
Infestaciones de plagas y alimañas	X			
Bebedores (interiores y exteriores)	X			
Baños	X			
Alcantarillado	X			
Patio/Terrenos de la escuela	X			
Techos	X			
Limpieza general	X			

Resumen general de condiciones adecuadas del plantel escolar

Esta tabla muestra el resumen general de los resultados de la inspección más reciente realizada en el plantel escolar.

Elemento inspeccionado	Condición del lugar			
	Ejemplar	Buena	Regular	Mala
Resumen general		X		

Fondo de mantenimiento diferido

El distrito participa en el Programa escolar de mantenimiento diferido del estado, que provee fondos paritarios estatales en proporción equitativa para ayudar a los distritos escolares con gastos para reparación o reemplazo costosos de componentes existentes de los edificios escolares. Por lo general, estos incluyen techos, cañería, calefacción, aire acondicionado, sistemas eléctricos, pintura interior o exterior y sistemas de pisos. Para el año escolar 2008-09, el distrito ha presupuestado \$932,691 para el programa de mantenimiento diferido. Esto representa .5% del fondo general del distrito. El plan de mantenimiento diferido completo del distrito está disponible en la oficina del distrito.

Proceso y horario de limpieza

Los administradores escolares, el conserje y el personal del distrito realizan inspecciones físicas rutinarias de seguridad y mantenimiento. Los salones y baños son limpiados con regularidad. La directora trabaja a diario con el personal de limpieza para crear horarios de limpieza y asegurarse de que la escuela esté limpia y segura.

El distrito toma grandes medidas para asegurarse de que todas las escuelas están limpias, son seguras y están en buen estado. A fin de ayudar en este esfuerzo, el distrito usa un instrumento de encuesta de instalaciones, creado por la Oficina de Construcción de Escuelas Públicas del estado de California. Los resultados de esta encuesta están disponibles en la dirección escolar o en la oficina del distrito.

Maestros:

Credenciales de maestros

Esta tabla muestra la cantidad de maestros asignados a la escuela con una credencial plena, sin credencial plena y los que imparten fuera de su área de competencia. Hay información detallada acerca de los requisitos para maestros en el sitio Web de DataQuest en <http://dq.cde.ca.gov/dataquest/>.

Maestros	Escuela			Distrito
	05-06	06-07	07-08	07-08
Maestros con credencial plena	34	36	34	1058
Maestros sin credencial plena	1	0	1	45
Maestros que enseñan fuera de su área de competencia	1	1	1	

Malasignación de maestros y plazas de maestros vacantes

Esta tabla muestra la cantidad de malasignación de maestros (maestros asignados sin la autorización legal adecuada) y la cantidad de plazas de maestros vacantes (no llenadas por un sólo maestro designado asignado a impartir todo el curso al principio de cada año escolar o semestre). Nota: La malasignación total de maestros incluye la cantidad de Malasignaciones de maestros de aprendices del inglés.

Indicadores	06-07	07-08	08-09
Malasignación de maestros de aprendices del inglés	0	0	0
Total de malasignación de maestros	0	0	0
Puestos de maestros vacantes	0	1	0

Cursos académicos principales impartidos por maestros en conformidad con NCLB

Esta tabla muestra el porcentaje de clases en materias académicas principales impartidas por maestros en conformidad y en inconformidad con Que Ningún Niño Se quede Atrás (NCLB) en la escuela, en todas las escuelas en el distrito, en escuelas de alta pobreza en el Distrito, y en

escuelas de baja pobreza en el distrito. Se puede encontrar más información sobre las calificaciones de los maestros que requiere NCLB en <http://www.cde.ca.gov/nclb/sr/tq/>.

Ubicación de las clases	Porcentaje de clases en materias académicas principales	
	Impartidas por maestros que reúnen los requisitos de NCLB	Impartidas por maestros que no reúnen los requisitos de NCLB
En esta escuela	97.0	3.0
En todas las escuelas del Distrito	91.1	8.9
Escuelas de alta pobreza en el Distrito	92.9	7.1
Escuelas de baja pobreza en el Distrito	78.3	21.7

Personal de apoyo:

Personal de apoyo

Esta tabla muestra, en unidades de equivalente de tiempo completo (FTE) demás personal de apoyo que están asignados a la escuela. Un FTE es equivalente a un empleado que trabaja tiempo completo; un FTE también puede representar a dos empleados que trabajan el 50% de tiempo completo cada uno.

Cargo	Cantidad de FTE asignados a la escuela
Psicólogo	1.0
Especialista en habla/lenguaje/audición	1.0
Encargado de la biblioteca (paraprofesional)	.75
Otro (técnico de la salud)	1.0
Personal de apoyo especializado (no de enseñanza)	1.0

Finanzas escolares:

Otros programas

Para ayudar a asegurar una educación de calidad para todos los estudiantes, se proveen fondos estatales y federales para la Escuela Primaria Valle Vista para los siguientes programas especiales para suplir el programa básico de instrucción proveído por el Distrito escolar:

Programa	Cantidad
Título I	\$61,554
Programa de Mejoramiento de la Escuela y la Biblioteca (SLIP, por sus siglas en inglés)	\$20,109
EIA/LEP	\$41,399
ELAP	\$5,381
Total	\$128,443

Gastos para alumnos y salarios de maestros de la escuela (Año fiscal 2006-07)

Esta tabla muestra una comparación de los gastos para alumnos de la escuela de las fuentes no restringidas (básicas) con otras escuelas en el distrito y de todo el estado, y una comparación del salario promedio de un maestro en la escuela con el salario promedio de un maestro en el distrito y el estado. Información detallada acerca de los salarios puede encontrarse en la página de Internet Gastos actuales de la educación <http://www.cde.ca.gov/ds/fd/ec/> y el salario de los maestros puede encontrarse en la página de Internet de Salarios y beneficios para maestros certificados en <http://www.cde.ca.gov/ds/fd/cs/>.

Nivel	Gastos totales por alumno	Gastos por alumno (Suplementarios)	Gastos por alumno (Básicos)	Salario promedio de maestro
Escuela	\$5,718	\$964	\$4,654	\$61,750
Distrito			\$5,080	\$62,751
Diferencia del porcentaje-Escuela y Distrito			(8%)	(2%)
Estado			\$5,300	\$65,008
Diferencia del porcentaje-Escuela y Estado			(12%)	(5%)

Sueldos de maestros y personal administrativo (Año fiscal 2006-2007)

Esta tabla muestra información a nivel de distrito sobre los sueldos de los maestros, directores y superintendentes, y compara estas cifras con los promedios estatales de los distritos de tipo y tamaño similares. La tabla también muestra los sueldos de los maestros y el personal administrativo como porcentaje del presupuesto del distrito, y compara estas cifras con los promedios estatales de los distritos de tipo y tamaño similares. Puede encontrar información detallada sobre los sueldos en el Internet de salarios y beneficios para maestros certificados en <http://www.cde.ca.gov/ds/fd/cs/>.

Categoría	Cantidad del distrito	Promedio estatal para distritos en la misma categoría
Sueldo de un maestro principiante	\$38,778	\$40,721
Sueldo de un maestro de nivel medio	\$64,198	\$65,190
Sueldo de un maestro en el nivel más alto	\$84,864	\$84,151
Sueldo promedio de un director (educación primaria)	\$102,266	\$104,476
Sueldo promedio de un director (educación media)	\$106,564	\$108,527
Sueldo promedio de un director (educación superior)	\$113,768	\$119,210
Sueldo de un superintendente	\$203,730	\$210,769
Porcentaje del presupuesto correspondiente a los sueldos de maestros	41.4%	39.9%
Porcentaje del presupuesto correspondiente a los sueldos del personal administrativo	6.3%	5.5%

Plan de estudios y enseñanza:

Materiales didácticos

La Escuela Primaria Valle Vista y el Distrito Escolar Unificado de Hemet están comprometidos a ofrecer un programa que presenta un plan de estudios y materiales didácticos alineados con las Normas del contenido de California. El distrito y la escuela han adoptado planes de estudios que identifican y se enfocan expresamente en las normas. La Escuela Primaria Valle Vista está equipada con un laboratorio de computadoras con 27 estaciones y una biblioteca con aproximadamente seis libros por niño en su colección. Los salones están equipados con retroproyectores, grabadoras, computadoras, unidades de televisión con videocasetera y proyectores de filmes. La escuela también ofrece un programa de lectura por computadora llamado "Accelerated Reader" que se usa en todos los salones.

El 7 de octubre de 2008 El Consejo aprobó unánimemente la adopción de la Resolución acerca de Suficientes Materiales para la Enseñanza para el año fiscal 2008-2009 de acuerdo al Código de Educación 60119. Esta tabla muestra los resultados de esa resolución.

Áreas del plan de estudios principal	Alumnos que carecen de libros de texto y materiales
Lectura y lenguaje	0%
Matemáticas	0%
Ciencias	0%
Historia y ciencias sociales	0%
Educación para la salud	0%
Artes visuales e interpretativas	0%



Libros de texto adoptados

Un comité del Distrito considera los libros de texto que recomendará, en un ciclo establecido por la Mesa Directiva del estado, y de una lista adoptada por el estado. El comité se reúne para dialogar sobre asuntos de actualidad en la materia, incluyendo el éxito estudiantil, los libros de texto que se usaron anteriormente y los métodos educativos. El comité revisa copias de los libros de texto propuestos, y escucha a representantes que describen los diversos beneficios de los materiales disponibles. Después de esta revisión, se realiza una prueba piloto de los materiales, lo que resulta en el consenso del Comité para un libro de texto recomendado. El libro de texto es remitido a un Comité del Plan de Estudios de kínder a doceavo grado, formado por maestros, padres de familia y personas interesadas de la comunidad, para que lo revisen y lo aprueben. Si el Comité del Plan de Estudios de kínder a doceavo grado aprueba el libro de texto, éste es presentado al Superintendente y a la Mesa Directiva para que lo revisen y lo aprueben. Cada alumno en el distrito, de kínder a doceavo grado, recibe libros de texto o materiales didácticos básicos alineados con las normas, consistente con el contenido y los ciclos de los marcos del plan de estudios adoptados por la Mesa Directiva del estado. La tabla a continuación muestra los libros de texto adoptados que usamos en nuestro Distrito.

LIBROS DE TEXTO ADOPTADOS DE Kínder a 5º					
Niveles de grado	Curso/Área del contenido	Título	Editorial	Edición	Año adoptado
K-5	Inglés/Arte del lengua	Open Court Reading	SRA/McGraw Hill	2002	Mayo 2002
Kind 1-5	Matemáticas	Scott Foresman – Addison Wesley enVisionMath - California	Pearson Scott Foresman	2009	Junio 2008
K-5	Ciencias Naturales	Harcourt Science California Edition	Harcourt Brace	2001	Marzo 2001
K-5	Ciencias Sociales	History—Social Science for California	Pearson, Scott-Foresman	2006	Junio, 2007
K-5	Ciencias Sociales	Health and Fitness	Harcourt School Pub	2006	Julio 2005
K-5	ELD	English Now, V 1.3 English Now! V C L 4,5,6 Write Time L 6. 7—1st Ed.	LitConn, Inc. LitConn, Inc. Teacher Created Mtls.	2003 2005 2004	Dec. 2006 Junio 2007 Junio 2007
K-5	Educación para la salud	Harcourt Health & Fitness	Harcourt, Inc.	2006	Julio 2005
Programas de los intervencions para los artes de la lectura y de la lengua					
4-12	Lectura/Artes del lenguaje	SRA/Reach High Point El Scholastic Read 180	SRA/McGraw Hill Hampton-Brown Co. Scholastic, Inc.	2002 2001 2002	Julio 2005
4-7	Matemáticas	California Math Triumphs	Glencoe/McGraw-Hill	2008	Junio 2008

Desempeño estudiantil:

Pruebas de los normas de California (CST)

Los Exámenes Estándar de California (CST por sus siglas en inglés) muestran el nivel que están alcanzando los alumnos, en relación a los contenidos estándar del estado. Los CSTs incluyen idioma inglés y matemáticas en los grados del 2 al 11; ciencias en los grados 5, 8, y del 9 al 11; y un componente historia-ciencias sociales en los grados 8, y del 10 al 11. Las calificaciones que obtienen los alumnos son reportadas como niveles de desempeño. Información detallada relacionada con los resultados de los CST por grado y nivel de desempeño, incluyendo el porcentaje de estudiantes que no han sido examinados, se puede encontrar en la página de la Red Reportes de los Exámenes Estándar (STAR por sus siglas en inglés), <http://star.cde.ca.gov>.

Resultados de las CST de todos los alumnos Comparación trienal

Esta tabla muestra el porcentaje de alumnos que han alcanzado el Nivel Proficiente o Avanzado (cumplen o superan los estándares estatales).

Materia	Escuela			Distrito			Estado		
	06	07	08	06	07	08	06	07	08
ELA	42	43	42	39	39	43	42	43	46
Matemáticas	55	52	54	34	34	37	40	40	43
Ciencias	30	36	36	28	32	39	35	38	46

Nota: El puntaje no se muestra cuando el número de estudiantes que tomaron el examen es de 10 o menos, ya sea porque el número de estudiantes en esta categoría es muy pequeño para que las estadísticas sean

correctas, o para proteger la privacidad de los estudiantes. De ninguna manera la calificación de algún grupo podrá ser reportada cuando pudiera deliberada o inadvertidamente publicar la calificación o rendimiento individual de cualquier estudiante.

Resultados de las CST por grupo de alumnos año más reciente

Esta tabla muestra el porcentaje de alumnos por grupo que han alcanzado el Nivel Proficiente o Avanzado (cumplen o superan los estándares estatales) correspondiente al período de pruebas más reciente.

Grupo	Porcentaje de alumnos en los niveles Avanzado y Competente		
	ELA	Matemáticas	Ciencias Naturales
Afroamericanos	23	38	*
Asiáticos	77	77	*
Hispanos o latinos	28	42	28
Blancos (no hispanos)	48	60	40
Niños	32	50	38
Niñas	46	57	35
Con desventaja socioeconómica	29	42	21
Aprendices del inglés	16	40	22
Alumnos con discapacidades	6	27	17

Nota: El puntaje no se muestra cuando el número de estudiantes que tomaron el examen es de 10 o menos, ya sea porque el número de estudiantes en esta categoría es muy pequeño para que las estadísticas sean correctas, o para proteger la privacidad de los estudiantes. De ninguna manera la calificación de algún grupo podrá ser reportada cuando pudiera deliberada o inadvertidamente publicar la calificación o rendimiento individual de cualquier estudiante.

Resultados del Examen de Aptitud Física de California

El Examen de Aptitud Física de California se aplica a los alumnos de 5º, 7º y 9º grado únicamente. Esta tabla indica el porcentaje de alumnos por grado que cumplen con los estándares de aptitud física (con calificaciones dentro de la zona de buena condición física en los seis estándares de aptitud física) correspondiente al período de prueba más reciente. Puede encontrar información detallada sobre este examen, así como comparaciones de los resultados del examen de la escuela con los niveles del distrito y del estado en Internet para ponerse en forma para los exámenes en <http://www.cde.ca.gov/ta/tg/pf/>.

Grado	Porcentaje de alumnos que alcanzan las normas de buen estado físico (en las seis normas de buen estado físico)
5	55.0

Nota: El puntaje no se muestra cuando el número de estudiantes que tomaron el examen es de 10 o menos, ya sea porque el número de estudiantes en esta categoría es muy pequeño para que las estadísticas sean correctas, o para proteger la privacidad de los estudiantes. De ninguna manera la calificación de algún grupo podrá ser reportada cuando pudiera deliberada o inadvertidamente publicar la calificación o rendimiento individual de cualquier estudiante.

Progreso académico:

Índice de Rendimiento Académico

El Índice de Rendimiento Académico (API, por sus siglas en inglés) es una medición anual del rendimiento y progreso académico en las escuelas de California. Las calificaciones del API van de 200 a 1,000, con un objetivo estatal de 800. Puede encontrar información detallada sobre el API en el sitio web del API en <http://www.cde.ca.gov/ta/ac/ap/>.

Comparación trienal de las categorías de API

Esta tabla indica los rangos del API de la escuela a nivel estatal y de escuelas similares. El rango del API para el estado varía de 1 a 10. Un rango estatal de 1 significa que la escuela tiene una calificación API dentro del 10 por ciento más bajo de todas las escuelas del estado, mientras que un rango estatal de 10 significa que la escuela tiene una calificación API dentro del 10 por ciento más alto de todas las escuelas del estado. El rango de API para escuelas similares compara la escuela con 100 "escuelas similares" estadísticamente comparadas. Un rango de escuelas similares de 1 significa que el rendimiento académico de la escuela es comparable al de las 10 escuelas con menor nivel de rendimiento de las 100 escuelas similares, mientras que un rango de escuelas similares de 10 significa que el rendimiento académico de la escuela es mejor que el de por lo menos 90 de las 100 escuelas similares.

Clasificación de API	2005	2006	2007
Estatal	5	6	6
Con escuelas similares	1	4	4

Cambios en API por grupo estudiantil

Esta tabla indica los cambios reales en el API por grupo de alumnos expresados en puntos añadidos o perdidos en los últimos tres años, así como la calificación más reciente del API.

Grupo	Cambio real de API			Puntuación de API
	05-06	06-07	07-08	2008
Todos los alumnos	26	10	-16	769
Hispanos o latinos	31	19	-18	717
Blancos (no hispanos)	42	-2	-11	794
Con desventaja socioeconómica	27	17	-21	709
Alumnos con discapacidades		7		635

Progreso Anual Adecuado

La ley federal NCLB requiere que todas las escuelas y los distritos cumplan con los siguientes criterios de Progreso Anual Adecuado (AYP, por sus siglas en inglés):

- Porcentaje de participación en las evaluaciones basado en los estándares estatales para lengua y literatura en inglés (ELA, por sus siglas en inglés) y matemáticas.
- Porcentaje de dominio en las evaluaciones basadas en ELA y matemáticas.
- API como indicador adicional.
- Porcentaje de graduación (para escuelas secundarias).

Para mayor información detallada sobre el AYP, como los porcentajes de participación y resultados porcentuales de dominio por grupo de alumnos, visite el sitio web del AYP en <http://www.cde.ca.gov/ta/ac/ay/>.

AYP general y por criterios

Esta tabla indica si la escuela y el distrito alcanzaron el AYP general y cumplieron con cada uno de los criterios del AYP.

Criterios de AYP	Escuela	Distrito
General	No	No
Porcentaje de participación - lengua y literatura en inglés	Sí	Sí
Porcentaje de participación - matemáticas	Sí	Sí
Porcentaje de dominio - lengua y literatura en inglés	No	No
Porcentaje de dominio - matemáticas	Sí	No
API	Sí	Sí



Programa Federal de Intervención

Las escuelas y los distritos que reciben financiamiento federal de Título I entran en el Programa de Mejoramiento Académico (PI, por sus siglas en inglés) si no alcanzan el AYP durante dos años consecutivos para el área de contenido (lengua y literatura en inglés o matemáticas) o en el mismo indicador (API o porcentaje de graduación). Después de ingresar al PI, las escuelas y los distritos avanzan al siguiente nivel de intervención por cada año adicional en que no alcancen el AYP. Puede encontrar información detallada sobre la identificación del PI en el sitio web del AYP en <http://www.cde.ca.gov/ta/ac/ay/>.

Indicador	Escuela	Distrito
Estado del Programa de Mejoramiento	<i>en PI</i>	<i>en PI</i>
Mejoramiento en el primer año del Programa	2006-07	2004-05
Año en el Programa de Mejoramiento	Año 3	Año 3
Cantidad de escuelas que participan actualmente en el Programa de Mejoramiento		13
Porcentaje de escuelas que participan actualmente en el Programa de Mejoramiento		46.4

Plan de Planeación y programación didáctica:

Desarrollo profesional

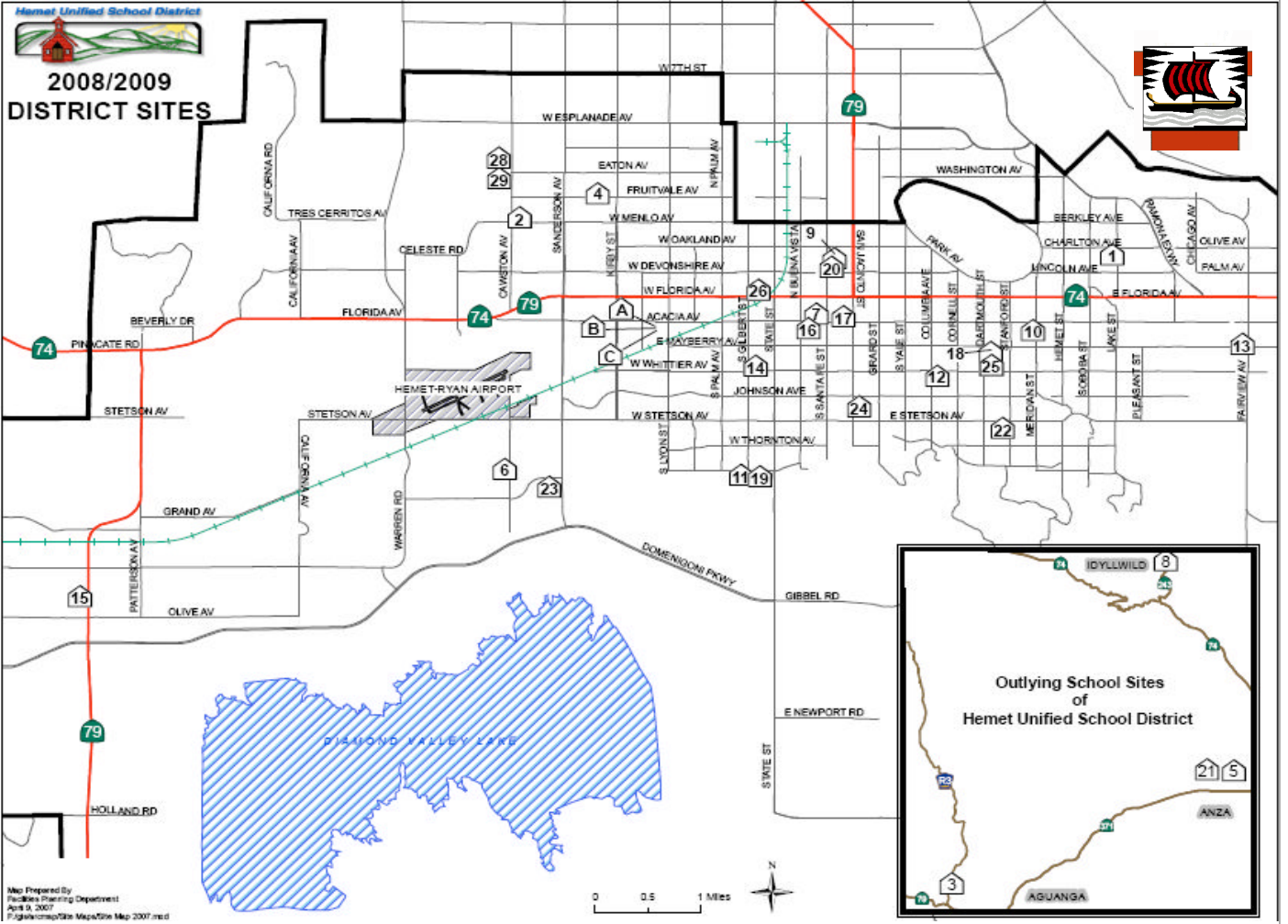
El distrito escolar ofrece a todos los maestros oportunidades para capacitación profesional y entrenamiento en una variedad de programas para que los maestros y paraprofesionales puedan estar altamente calificados, de conformidad con la ley Que Ningún Niño Se quede Atrás. El enfoque es presentar un programa educativo basado en las normas. Las

prioridades de capacitación profesional del distrito están delineadas en el Apéndice de LEA actual, como AB466/SB472 Artes del lenguaje y matemáticas, AB75/AB430 Capacitación administrativa, AB 2913 Autorización para aprendices del inglés, apoyo de BTSA para maestros en su primero y segundo años de enseñanza, y capacitaciones específicas en Educación Especial. También tenemos Revisión paritaria (*Peer Assistance Review* o *PAR*) disponible para los maestros veteranos que necesiten una estructura y apoyo singulares. Los datos de aprovechamiento se usan para determinar qué apoyo se dará a las escuelas y las prioridades en la capacitación profesional. Además, cuatro entrenadores de apoyo en BTSA, seis entrenadores académicos en artes del lenguaje y matemáticas, y cuatro entrenadores de *Reading First* ofrecen apoyo continuo en las necesidades diarias de capacitación profesional para todo el personal docente. El Distrito actualizó el Plan de Tecnología en el 2006 para incluir oportunidades para que el personal mejore sus aptitudes en la aplicación y enseñanza de la tecnología.

Se designan fondos categóricos en el distrito y en la escuela para un Director de Capacitación Profesional, una secretaria y un asistente de cuatro horas para coordinar la capacitación profesional del distrito. El Distrito tiene un calendario de capacitación profesional en el sitio Web para el año escolar 2008-09.



Escuela Primaria Valle Vista



Escuela	Cantidad
Bautista Creek	1
Cawston	2
Cottonwood	3
Fruitvale	4
Esc. Primaria Hamilton	5
Harmony	6
Esc. Primaria Hemet	7
Idyllwild	8
Jacob Wiens	9
Little Lake	10
McSweeny	11
Ramona	12
Valle Vista	13

Escuela	Cantidad
Whittier	14
Winchester	15
Oficina Preescolar	16
Esc. Inter. Acacia	17
Esc. Inter. Dartmouth	18
Esc. Inter. Diamond Valley	19
Escuela HAAAT autónoma	20
Esc. Sec. Hamilton	21
Esc. Sec. Hemet	22
Esc. Sec. West Valley	23
Educación para Adultos	24
Esc. Sec. Alessandro	24
Esperanza, Madres Adolescentes	24

Escuela	Cantidad
Centro Family Tree	25
Primer Sitio Del Siglo Veinte	25
Helen Hunt Jackson	25
Escuela H.E.L.P.	26
Esc. Sec. Tahquitz	28
Esc. Inter. Rancho Viejo	29
Centro de Nutrición	A
Academia Profesional Del Desarrollo	B
Centro Profesional Del Desarrollo	C