



# Informe Escolar de Rendición de Cuentas

Correspondiente al Año Escolar 2007-08

Publicado durante 2008-09

## Escuela Primaria Whittier

www.hemetusd.k12.ca.us



400 West Whittier Avenue • Hemet, CA 92543 • (951) 765-1650 • Fax (951) 765-1654

### DISTRITO ESCOLAR UNIFICADO de HEMET

1791 W. Acacia Avenue  
Hemet, California 92545  
(951) 765-5100

#### MESA DIRECTIVA

Dr. Gregg Figgins  
Presidente  
Joe Wojcik  
Vicepresidente

Lisa DeForest, Vocal  
Marilyn Forst, Vocal  
Charlotte Jones, Vocal  
Phyllis Petri, Vocal  
Bill Sanborn, Vocal

#### ADMINISTRACIÓN

Dr. Phil Pendley  
Superintendente

Mary Wulfsberg  
Superintendent Delegado  
Servicios Educativos

La Faye Platter  
Asistente del Superintendente  
Auxiliar Personal

Richard Beck  
Asistente del Superintendente  
Servicios Comerciales

### Contenido

Tamaño promedio	2
Ambiente escolar	2
Instalaciones escolares	3
Maestros	4
Personal de apoyo	5
Finanzas escolares	5
Plan de estudios y enseñanza	6
Texto adoptados	6
Desempeño estudiantil	6
Progreso académico	7
Plan de Planeación y programación didáctica	8
Mapa	9

### Introducción

El Informe Escolar de Rendición de Cuentas (SARC), que se debe publicar cada año conforme a la legislación incluye información sobre las condiciones y el rendimiento de cada escuela pública de California. Para obtener mayor información sobre los requisitos del SARC, visite el sitio web del Departamento de Educación de California (CDE, por sus siglas en inglés) en <http://www.cde.ca.gov/ta/ac/sa/>. Si los padres y miembros de la comunidad desean recibir información adicional sobre la escuela, pueden comunicarse con el director o la oficina del distrito.

### Datos y Acceso

#### DataQuest

DataQuest es una herramienta en línea de los datos situada en <http://dq.cde.ca.gov/dataquest/> que contiene la información adicional sobre esta escuela y comparaciones de la escuela al distrito, al condado, y al estado. Específicamente, DataQuest es un sistema dinámico que proporciona los informes para la responsabilidad (e.g. Índice de rendimiento académico (conocido en inglés como API, progreso anual adecuado (conocido en inglés como AYP), los datos de prueba, la inscripción, los graduados, las salidas, las inscripciones del curso, proveer de personal, y los datos con respecto a estudiantes de inglés como segunda lengua).

#### Acceso de Internet

El acceso de Internet está disponible en las bibliotecas públicas y otras localizaciones que son público accesibles (e.g., la biblioteca de estado de California). El acceso al Internet en las bibliotecas y las localizaciones del público se proporciona generalmente en un primero-servido base. Otras restricciones del uso incluyen las horas de operación, la longitud del tiempo que un sitio de trabajo puede ser utilizado (dependiendo de disponibilidad), los tipos de programas informáticos disponibles en un sitio de trabajo, y la capacidad de imprimir documentos.

### Declaración de la misión

El personal de la Escuela Primaria Whittier tiene por sentido que nuestros alumnos pueden alcanzar y superar todos los requisitos que establece nuestra escuela, el Distrito Escolar Unificado de Hemet y el estado de California, según se establece mediante una variedad de evaluaciones.

A través de un fundamento en los esfuerzos de colaboración de parte de los alumnos, personal escolar, padres de familia y organizaciones locales, tenemos el compromiso de crear una escuela que no acepta ningún límite para el éxito de los alumnos.

La comunidad de Whittier demostrará actitudes y conducta positiva hacia sí mismos y hacia los demás. En Whittier, "¡Sí puedo, es una cuestión de orgullo!"

### Declaración de la visión

La comunidad de la Escuela Whittier tiene la visión de ser un lugar donde:  
Los alumnos asisten con entusiasmo a un ambiente de aprendizaje seguro y acogedor  
Los padres de familia están deseosos de participar El personal está emocionado por ofrecer a los alumnos y a sus padres la ayuda que puedan necesitar para triunfar  
Existe colaboración entre el personal, los padres de familia y los alumnos  
Los alumnos demuestran conducta excelente, se preocupan por los demás, y son dignos de confianza, respetuosos, justos y responsables

### Mensaje de la director

Whittier tiene el compromiso de ayudar a cada alumno a alcanzar su potencial. Queremos ayudar a cada niño a ser un miembro positivo y que aporta a nuestra sociedad con buenos valores sólidos y fuertes aptitudes académicas.

Estamos usando todos los recursos disponibles para apoyar el éxito de los alumnos. El número y la cantidad de recursos educativos han aumentado drásticamente en los últimos años debido a una coordinación de esfuerzos con todos los interesados. Nuestro equipo de liderazgo ha sido esencial para nuestro éxito.

El Distrito apoya al personal escolar al ofrecer oportunidades continuas para capacitación profesional y recursos para asegurarnos de que podemos implementar las nuevas normas y el cambiante plan de estudios. Los maestros han sido capacitados en el uso del programa de artes del lenguaje Foro Abierto, y nuestros maestros de segundo a quinto grado también han sido capacitados en el uso del programa *Accelerated Reader*. Utilizamos evaluaciones de estos dos programas para llevar un registro claro del progreso de los alumnos en la lectura. Para matemáticas utilizamos el programa Saxon Math y continuamos viendo mejorías en las puntuaciones de matemáticas de nuestros alumnos. También utilizamos una variedad de programas y estrategias de intervención, dentro y fuera del día de clases regular, a fin de satisfacer las necesidades de nuestros alumnos.

## Tamaño promedio del grupo y distribución por tamaño del grupo (enseñanza primaria)

Esta tabla muestra el tamaño promedio del grupo por grado correspondiente a cada categoría (rango total de alumnos por salón).

Nivel educativo	2005-06			2006-07			2007-08					
	Promedio Alumnado por clase	1-20	21-32	33+	Promedio Alumnado por clase	1-20	21-32	33+	Promedio Alumnado por clase	1-20	21-32	33+
K	20.6	7	2		19.4	7			17.6	8		
1	19.6	9			21.1		9		19.7	9		
2	19.0	9			19.8	10			18.3	10		
3	19.5	9	1		18.6	10			18.3	9		
4	28.8		5		27.7		6		32.0		3	2
5	30.8		4		32.2		4	1	29.0		5	
4-5	28.0		1									

### Perfil de la escuela

Servimos a unos 1,000 alumnos de kínder a 5º grado con un calendario escolar tradicional. Todos los alumnos de primero a quinto grado reciben enseñanza en canto y aptitudes de computadora una vez a la semana, y educación física dos veces a la semana de parte de maestros especializados, mientras sus maestros de planta tienen tiempo de preparación. Aun con el reto adicional de un índice de pobreza de 71%.

### Participación para los padres de familia

La escuela aborda todas las áreas de participación de los padres de familia mediante el Plan único para aprovechamiento estudiantil. Para mayores informes, comuníquese con la directora, Marc Horton, al (951) 765-1650.

### Perfil de la distrito

El Distrito Escolar Unificado de Hemet comprende una ciudad incorporada y numerosas comunidades no incorporadas dentro de sus 700+ millas cuadradas topográficamente diversas. Contamos con 29 escuelas primarias y secundarias con una matrícula de más de 23,000 estudiantes. La agricultura aún proporciona una importante influencia económica, como lo hacen otras industrias livianas y de servicios. La esencia rural de la comunidad aún se conserva a pesar del rápido crecimiento que se ha llevado a cabo en el área.

### Matrícula escolar por grado

La tabla a continuación presenta la cantidad de alumnos en cada grado de escolaridad, de acuerdo con el Sistema de Datos Educativos Básicos de California (CBEDS, por sus siglas en inglés) en 2007-08:

Nivel de escolaridad	Matrícula
kindergarten	147
1 <sup>er</sup> año	176
2 <sup>o</sup> año	187
3 <sup>o</sup> año	173
4 <sup>o</sup> año	171
5 <sup>o</sup> año	157
Número de estudiantes matriculados	1011

### Información demográfica

La gráfica a continuación delinea el desglose racial y étnico del estudiantado:

Categorías raciales y étnicas	Porcentaje de estudiantes
Afro-americanos	8.21
Indios americanos o nativos de Alaska	2.08
Asiáticos	1.19
Filipinos	0.89
Hispanos o latinos	54.4
Nativos de los archipiélagos del Pacífico	1.38
Blancos (no hispanos)	30.17
Diverso (no contesta)	1.88
Con desventaja socioeconómica	76.0
Aprendices del inglés	21.0
Alumnos con discapacidades	9.0

### Ambiente escolar:

#### Seguridad escolar

##### Plan de seguridad SB187

Fecha de última actualización del plan: septiembre, 2007

Fecha en que el plan se presentó al personal: septiembre, 2007

El Plan completo de seguridad escolar está plenamente incorporado en el Plan para el aprovechamiento estudiantil, Meta 4, e incluye datos acerca de la Encuesta de niños saludables de California, crimen, procedimiento para una escuela segura y leyes de conformidad, incluyendo: (1) reporte de abuso de menores, (2) respuesta en caso de desastre, (3) normas de suspensión y expulsión, (4) notificación a maestros sobre alumnos peligrosos, (5) acoso sexual, (6) códigos de vestimenta escolares que prohíben ropa relacionada con pandillas, (7) procedimiento para un ingreso y egreso seguro de la escuela, (8) procedimiento para garantizar un ambiente seguro y ordenado propicio para el aprendizaje, y (9) reglas y procedimientos sobre disciplina escolar de conformidad con las Secciones 35291 y 35291.5 del Código Educativo. Cada escuela tiene una copia de este plan disponible para la inspección del público en general.

La seguridad estudiantil rutinaria se propicia a través de la asignación

de maestros y supervisores remunerados para supervisar durante todos los recessos y períodos de almuerzo, al igual que antes y después de clases. Cada mes se efectúan simulacros para preparar a los alumnos en caso de desastre. La escuela tiene un plan de seguridad y preparación en caso de desastre actualizado. Las puertas de la escuela se cierran diez minutos después del comienzo de clases y se abren cinco minutos antes de la hora de salida. Todos los visitantes y voluntarios tienen que firmar en la dirección, expresar el motivo de su visita a la escuela y mostrar una identificación. Después reciben un gafete de visitantes para ser usado mientras están en la escuela. Deben regresar a la oficina para firmar al final de su visita.

Se llevan a cabo cada mes simulacros en caso de incendio, y el personal está capacitado en procedimientos en caso de emergencia, incluyendo rutas de evacuación y revisiones de seguridad.

### Prácticas de disciplina escolar

Nuestra meta es crear un ambiente de aprendizaje productivo para nuestros alumnos. A fin de lograr esto, debemos tener expectativas claras y consecuencias justas. No se tolerará la indisciplina ni la conducta lastime a otros. Los alumnos que quebranten las reglas escolares pueden ser suspendidos o expulsados, si es necesario. La tabla a continuación muestra el índice de suspensiones y expulsiones (la cantidad total de

incidentes dividida entre la matrícula total) en la escuela y en el distrito para el periodo trienal más reciente:

	Escuela			Distrito		
	05-06	06-07	07-08	05-06	06-07	07-08
Suspensiones	9.1	5.1	8.2	17.1	15.4	14.8
Expulsiones	0.0	0.1	0.0	0.1	0.5	0.6

### Instalaciones escolares:

#### Construcción de una nueva escuela y proyectos de modernización

La Escuela Intermedia Rancho Viejo abrió sus puertas en agosto del 2008 con 1,400 estudiantes. En la Escuela Secundaria Tahquitz la fase 2 de construcción de aulas y fase 3 de construcción del nuevo estadio se han completado. En la Escuela Secundaria Hemet la fase 1 de una nueva piscina está en construcción. La remodelación de la administración y una adición están bajo la División del arquitecto del estado (conocida en inglés como DSA) y se planea dar comienzo a la construcción en diciembre del 2008. El salón de pesas de la Escuela

### Resumen de la inspección más reciente (2008-09)

Esta tabla muestra los resultados de la inspección de las instalaciones de la escuela más reciente para determinar el buen estado de reparación de las mismas. La última inspección se llevó a cabo el 23 de julio del 2008. Cuando se encuentren deficiencias, el Distrito tomará las acciones apropiadas.

Partida de inspección	Condición del plantel			Requiere reparaciones y se han emprendido o planeado acciones
	Buena	Regular	Mala	
Fugas de gas	X			<p>La puerta del compartimento del baño de niñas para discapacitados no cierra; ajustar el seguro del protector de seguridad de la entrada en un salón; ajustar cerrador de la puerta de entrada en un salón; no funciona el protector de seguridad en un salón.</p> <p>La alfombra de un salón tiene pliegues; defectos en el papel tapiz de un salón; paneles del techo manchados en varios salones; alfombra manchada en dos salones.</p> <p>La alarma contra incendios indica "emergencia". Varios salones tienen focos fundidos; secador de manos inoperable en el baño de niños, en la toma de corriente ubicada cerca del lavabo de un salón, revisar el GFIC; secador de manos inoperable en el baño de niños del salón multiusos.</p> <p>En el compartimento para discapacitados del baño de los niños, no enjuaga el inodoro.</p> <p>Filtración en el techo a la entrada del salón del personal; filtraciones en el techo de seis salones.</p>
Sistemas mecánicos	X			
Ventanas/puertas/rejas (interiores y exteriores)	X			
Superficies interiores (tabiques, suelos y cielos)		X		
Materiales peligrosos (interiores y exteriores)	X			
Daño estructural	X			
Seguridad contra incendios	X			
Instalaciones eléctricas (interiores y exteriores)	X			
Infestaciones de plagas y alimañas	X			
Bebedores (interiores y exteriores)	X			
Baños	X			
Alcantarillado	X			
Patio/Terrenos de la escuela	X			
Techos	X			
Limpieza general	X			

### Resumen general de condiciones adecuadas del plantel escolar

Esta tabla muestra el resumen general de los resultados de la inspección más reciente realizada en el plantel escolar.

Elemento inspeccionado	Condición del lugar			
	Ejemplar	Buena	Regular	Mala
Resumen general		X		



Secundaria Hemet está bajo DSA y la construcción está planeada para abril del 2009. La Escuela Intermedia Acacia llevará a cabo una gran modernización de aulas utilizando fondos locales. El proyecto está siendo diseñado y la construcción dará comienzo en junio del 2009. El proyecto de construcción de la biblioteca de la escuela Cottonwood está programado para dar comienzo en enero del 2009.

### Fondo de mantenimiento diferido

El distrito participa en el Programa escolar de mantenimiento diferido del estado, que provee fondos paritarios estatales en proporción equitativa para ayudar a los distritos escolares con gastos para reparación o reemplazo costosos de componentes existentes de los edificios escolares. Por lo general, estos incluyen techos, cañería, calefacción, aire acondicionado, sistemas eléctricos, pintura interior o exterior y sistemas de pisos. Para el año escolar 2007-08, el distrito ha presupuestado \$1,878,334 para el programa de mantenimiento diferido. Esto representa 1% del fondo general del distrito. El plan de mantenimiento diferido completo del distrito está disponible en la oficina del distrito.

### Mantenimiento y reparación

El personal de mantenimiento del Distrito se asegura de que se realicen de manera oportuna las reparaciones necesarias para conservar la escuela en buen estado y funcionamiento. Se usa un proceso de orden de trabajo para garantizar un servicio eficiente, y para que las reparaciones de emergencia reciban la más alta prioridad.

### Suficiencia de instalaciones escolares

La Escuela Primaria Whittier provee un ambiente de aprendizaje limpio y seguro. La escuela, construida en 1996 en un terreno de 10.87 acres, actualmente tiene 21 salones de clase permanentes y 25 salones móviles una oficina, auditorio con cocina, biblioteca, cuarto de computadoras, cuarto de trabajo para los maestros y sala de descanso, tres áreas de campo de recreo, y una área para comer al aire libre. Los campos escolares están cercados y cerrados.

La facultad administrativa consiste de un director y un directores auxiliares. El personal certificado consiste de 46 maestros del salón regular de clases, 1 terapeuta de habla, 2 especialistas de recursos, 3 maestros de educación especial de día completo, 2 maestros de educación física, .4 maestro de música vocal, 1 maestro de computadoras, y .4 maestro de música instrumental. Un técnico de bibliotecaria de tiempo completo mantiene la biblioteca. Dieciocho el otro personal clasificado, y proveen servicios a los estudiantes y a la facultad en la oficina, salones de clase y en el campo de recreo.

### Proceso y horario de limpieza

Los administradores escolares, el conserje y el personal del distrito realizan inspecciones físicas rutinarias de seguridad y mantenimiento. Los salones y baños son limpiados con regularidad. La directora trabaja a diario con el personal de limpieza para crear horarios de limpieza y asegurarse de que la escuela esté limpia y segura.

El distrito toma grandes medidas para asegurarse de que todas las escuelas están limpias, son seguras y están en buen estado. A fin de ayudar en este esfuerzo, el distrito usa un instrumento de encuesta de instalaciones, creado por la Oficina de Construcción de Escuelas Públicas del estado de California. Los resultados de esta encuesta están disponibles en la dirección escolar o en la oficina del distrito.

### Maestros:

#### Credenciales de maestros

Esta tabla muestra la cantidad de maestros asignados a la escuela con una credencial plena, sin credencial plena y los que imparten fuera de su área de competencia. Hay información detallada acerca de los requisitos para maestros en el sitio Web de DataQuest en <http://dq.cde.ca.gov/dataquest/>.

Maestros	Escuela			Distrito
	05-06	06-07	07-08	07-08
Maestros con credencial plena	52	54	52	1058
Maestros sin credencial plena	2	0	1	45
Maestros que enseñan fuera de su área de competencia	1	1	1	

### Cursos académicos principales impartidos por maestros en conformidad con NCLB

Esta tabla muestra el porcentaje de clases en materias académicas principales impartidas por maestros en conformidad y en inconformidad con Que Ningún Niño Se quede Atrás (NCLB) en la escuela, en todas las escuelas en el distrito, en escuelas de alta pobreza en el Distrito, y en escuelas de baja pobreza en el distrito. Se puede encontrar más información sobre las calificaciones de los maestros que requiere NCLB en <http://www.cde.ca.gov/nclb/sr/tq/>.

Ubicación de las clases	Porcentaje de clases en materias académicas principales	
	Impartidas por maestros que reúnen los requisitos de NCLB	Impartidas por maestros que no reúnen los requisitos de NCLB
En esta escuela	100.0	0.0
En todas las escuelas del Distrito	91.1	8.9
Escuelas de alta pobreza en el Distrito	92.9	7.1
Escuelas de baja pobreza en el Distrito	78.3	21.8

### Malasignación de maestros y plazas de maestros vacantes

Esta tabla muestra la cantidad de malasignación de maestros (maestros asignados sin la autorización legal adecuada) y la cantidad de plazas de maestros vacantes (no llenadas por un sólo maestro designado asignado a impartir todo el curso al principio de cada año escolar o semestre). Nota: La malasignación total de maestros incluye la cantidad de Malasignaciones de maestros de aprendices del inglés.

Indicadores	06-07	07-08	08-09
Malasignación de maestros de aprendices del inglés	0	0	0
Total de malasignación de maestros	0	0	0
Puestos de maestros vacantes	0	0	0

## Personal de apoyo:

### Consejeros académicos y demás personal de apoyo

Esta tabla muestra, en unidades de equivalente de tiempo completo (FTE), la cantidad de consejeros académicos y demás personal de apoyo que están asignados a la escuela, y la cantidad de alumnos por consejero académico. Un FTE es equivalente a un empleado que trabaja tiempo completo; un FTE también puede representar a dos empleados que trabajan el 50% de tiempo completo cada uno.

Cargo	Cantidad de FTE asignados a la escuela
Encargado de la biblioteca (paraprofesional)	1.0
Psicólogo	0.5
Especialista en habla/lenguaje/audición	1.0
Personal de apoyo especializado (no de enseñanza)	2.0

## Finanzas escolares:

### Otros programas

Para ayudar a asegurar una educación de calidad para todos los estudiantes, se proveen fondos estatales y federales para la Escuela Primaria Whittier para los siguientes programas especiales para suplir el programa básico de instrucción proveído por el Distrito escolar:

Programa	Cantidad
Título I	\$113,327
Programa de Mejoramiento de la Escuela y la Biblioteca (SLIP, por sus siglas en inglés)	\$31,390
EIA/LEP	\$96,229
ELAP	\$15,340
<b>Total</b>	<b>\$256,286</b>

## Sueldos de maestros y personal administrativo (Año fiscal 2006-2007)

Esta tabla muestra información a nivel de distrito sobre los sueldos de los maestros, directores y superintendentes, y compara estas cifras con los promedios estatales de los distritos de tipo y tamaño similares. La tabla también muestra los sueldos de los maestros y el personal administrativo como porcentaje del presupuesto del distrito, y compara estas cifras con los promedios estatales de los distritos de tipo y tamaño similares. Puede encontrar información detallada sobre los sueldos en el Internet de salarios y beneficios para maestros certificados en <http://www.cde.ca.gov/ds/fd/cs/>.

Categoría	Cantidad del distrito	Promedio estatal para distritos en la misma categoría
Sueldo de un maestro principiante	\$38,778	\$40,721
Sueldo de un maestro de nivel medio	\$64,198	\$65,190
Sueldo de un maestro en el nivel más alto	\$84,864	\$84,151
Sueldo promedio de un director (educación primaria)	\$102,266	\$104,476
Sueldo promedio de un director (educación media)	\$106,564	\$108,527
Sueldo promedio de un director (educación superior)	\$113,768	\$119,210
Sueldo de un superintendente	\$203,730	\$210,769
Porcentaje del presupuesto correspondiente a los sueldos de maestros	41.4%	39.9%
Porcentaje del presupuesto correspondiente a los sueldos del personal administrativo	6.3%	5.5%

## Gastos para alumnos y salarios de maestros de la escuela (Año fiscal 2006-07)

Esta tabla muestra una comparación de los gastos para alumnos de la escuela de las fuentes no restringidas (básicas) con otras escuelas en el distrito y de todo el estado, y una comparación del salario promedio de un maestro en la escuela con el salario promedio de un maestro en el distrito y el estado. Información detallada acerca de los salarios puede encontrarse en la página de Internet Gastos actuales de la educación <http://www.cde.ca.gov/ds/fd/ec/> y el salario de los maestros puede encontrarse en la página de Internet de Salarios y beneficios para maestros certificados en <http://www.cde.ca.gov/ds/fd/cs/>.

Nivel	Gastos totales por alumno	Gastos por alumno (Suplementarios)	Gastos por alumno (Básicos)	Salario promedio de maestro
Escuela	\$5,573	\$768	\$4,805	\$62,911
Distrito			\$5,080	\$62,751
Diferencia del porcentaje-Escuela y Distrito			(5%)	0.3%
Estado			\$5,300	\$65,008
Diferencia del porcentaje-Escuela y Estado			(9%)	(3%)



## Plan de estudios y enseñanza:

### Libros de texto adoptados

Un comité del Distrito considera los libros de texto que recomendará, en un ciclo establecido por la Mesa Directiva del estado, y de una lista adoptada por el estado. El comité se reúne para dialogar sobre asuntos de actualidad en la materia, incluyendo el éxito estudiantil, los libros de texto que se usaron anteriormente y los métodos educativos. El comité revisa copias de los libros de texto propuestos, y escucha a representantes que describen los diversos beneficios de los materiales disponibles. Después de esta revisión, se realiza una prueba piloto de los materiales, lo que resulta en el consenso del Comité para un libro de texto recomendado. El libro de texto es remitido a un Comité del Plan de Estudios de kínder a doceavo grado, formado por maestros, padres de familia y personas interesadas de la comunidad, para que lo revisen y lo aprueben. Si el Comité del Plan de Estudios de kínder a doceavo grado aprueba el libro de texto, éste es presentado al Superintendente y a la Mesa Directiva para que lo revisen y lo aprueben. Cada alumno en el distrito, de kínder a doceavo grado, recibe libros de texto o materiales didácticos básicos alineados con las normas, consistente con el contenido y los ciclos de los marcos del plan de estudios adoptados por la Mesa Directiva del estado. La tabla a continuación muestra los libros de texto adoptados que usamos en nuestro Distrito.

#### LIBROS DE TEXTO ADOPTADOS DE Kínd a 5º

Niveles de grado	Curso/Área del contenido	Título	Editorial	Edición	Año adoptado
K-5	Inglés/Arte del lengua	Open Court Reading	SRA/McGraw Hill	2002	Mayo 2002
Kind 1-5	Matemáticas	Scott Foresman – Addison Wesley enVisionMath - California	Pearson Scott Foresman	2009	Junio 2008
K-5	Ciencias Naturales	Harcourt Science California Edition	Harcourt Brace	2001	Marzo 2001
K-5	Ciencias Sociales	History—Social Science for California	Pearson, Scott-Foresman	2006	Junio, 2007
K-5	Ciencias Sociales	Health and Fitness	Harcourt School Pub	2006	Julio 2005
K-5	ELD	English Now, V 1.3 English Now! V C L 4,5,6 Write Time L 6. 7—1st Ed.	LitConn, Inc. LitConn, Inc. Teacher Created Mtls.	2003 2005 2004	Dec. 2006 Junio 2007 Junio 2007
K-5	Educación para la salud	Harcourt Health & Fitness	Harcourt, Inc.	2006	Julio 2005
Programas de los intervencions para los artes de la lectura y de la lengua					
4-12	Lectura/Artes del lenguaje	SRA/Reach High Point El Scholastic Read 180	SRA/McGraw Hill Hampton-Brown Co. Scholastic, Inc.	2002 2001 2002	Julio 2005
4-7	Matemáticas	California Math Triumphs	Glencoe/McGraw-Hill	2008	Junio 2008

### Materiales didácticos

Todos los salones de clases tienen materiales aprobados por el estado. Los programas de Foro Abierto en artes del lenguaje y Saxon en matemáticas se usan consistentemente en todos los salones. *Accelerated Reader* se usa como un programa suplemental en todos los salones de segundo a quinto grado. El progreso estudiantil en lectura y matemáticas se mide por medio de las evaluaciones de Foro Abierto y Saxon, junto con *Accelerated Reader* y la prueba de lectura de *STAR*. Se informa a los padres de familia acerca del progreso de sus hijos acerca de las normas a través de conferencias entre padres y maestros, usando boletas de calificaciones basadas en las normas.

Todos los alumnos de primero a quinto grado tienen dos lecciones de media hora en educación física, media hora de computadoras y media hora de canto cada semana. La banda instrumental está disponible a todos los alumnos de 3º a 5º grado. Los alumnos en coro y banda participan en representaciones cuando menos tres veces al año. Todos los alumnos de segundo grado pueden ser evaluados para el programa de Educación para Dotados y Talentosos (*GATE*, por sus siglas en inglés). Se organizan grupos de salones de *GATE* en tercero, cuarto y quinto grado para satisfacer las necesidades de los alumnos dotados y talentosos. Aproximadamente una tercera parte del personal docente tiene *CLD/BCLD* o su equivalente. Los alumnos que son aprendices del inglés son colocados con maestros capacitados. Se ofrece lectura de corrección a los alumnos en riesgo de 3º a 5º grado durante el día escolar.

El 7 de octubre de 2008 El Consejo aprobó unánimemente la adopción de la Resolución acerca de Suficientes Materiales para la Enseñanza para el año fiscal 2008-2009 de acuerdo al Código de Educación 60119. Esta tabla muestra los resultados de esa resolución.

Áreas del plan de estudios principal	Alumnos que carecen de libros de texto y materiales
Lectura y lenguaje	0%
Matemáticas	0%
Ciencias	0%
Historia y ciencias sociales	0%
Educación para la salud	0%
Artes visuales e interpretativas	0%

### Desempeño estudiantil:

#### Pruebas de los normas de California (CST)

Los Exámenes Estándar de California (CST por sus siglas en inglés) muestran el nivel que están alcanzando los alumnos, en relación a los contenidos estándar del estado. Los CSTs incluyen idioma inglés y matemáticas en los grados del 2 al 11; ciencias en los grados 5, 8, y del 9 al 11; y un componente historia-ciencias sociales en los grados 8, y del 10 al 11. Las calificaciones que obtienen los alumnos son reportadas

como niveles de desempeño. Información detallada relacionada con los resultados de los CST por grado y nivel de desempeño, incluyendo el porcentaje de estudiantes que no han sido examinados, se puede encontrar en la página de la Red Reportes de los Exámenes Estándar (STAR por sus siglas en inglés), <http://star.cde.ca.gov>.

## Resultados de las CST de todos los alumnos comparación trienal

Esta tabla muestra el porcentaje de alumnos que han alcanzado el Nivel Proficiente o Avanzado (cumplen o superan los estándares estatales).

Materia	Escuela			Distrito			Estado		
	06	07	08	06	07	08	06	07	08
ELA	36	34	39	39	39	43	42	43	46
Matemáticas	48	46	48	34	34	37	40	40	43
Ciencias	22	27	36	28	32	39	35	38	46

*Nota: El puntaje no se muestra cuando el número de estudiantes que tomaron el examen es de 10 o menos, ya sea porque el número de estudiantes en esta categoría es muy pequeño para que las estadísticas sean correctas, o para proteger la privacidad de los estudiantes. De ninguna manera la calificación de algún grupo podrá ser reportada cuando pudiera deliberada o inadvertidamente publicar la calificación o rendimiento individual de cualquier estudiante.*

## Resultados de las CST por grupo de alumnos año más reciente

Esta tabla muestra el porcentaje de alumnos por grupo que han alcanzado el Nivel Proficiente o Avanzado (cumplen o superan los estándares estatales) correspondiente al período de pruebas más reciente.

Grupo	Porcentaje de alumnos en los niveles Avanzado y Competente		
	ELA	Matemáticas	Ciencias
Afroamericanos	25	30	*
Hispanos o latinos	32	44	30
Blancos (no hispanos)	53	60	49
Niños	33	49	38
Niñas	42	47	32
Con desventaja socioeconómica	33	43	30
Aprendices del inglés	25	37	27
Alumnos con discapacidades	7	31	*

*Nota: El puntaje no se muestra cuando el número de estudiantes que tomaron el examen es de 10 o menos, ya sea porque el número de estudiantes en esta categoría es muy pequeño para que las estadísticas sean correctas, o para proteger la privacidad de los estudiantes. De ninguna manera la calificación de algún grupo podrá ser reportada cuando pudiera deliberada o inadvertidamente publicar la calificación o rendimiento individual de cualquier estudiante.*

## Resultados del Examen de Aptitud Física de California

El Examen de Aptitud Física de California se aplica a los alumnos de 5º, 7º y 9º grado únicamente. Esta tabla indica el porcentaje de alumnos por grado que cumplen con los estándares de aptitud física (con calificaciones dentro de la zona de buena condición física en los seis estándares de aptitud física) correspondiente al período de prueba más reciente. Puede encontrar información detallada sobre este examen, así

como comparaciones de los resultados del examen de la escuela con los niveles del distrito y del estado en Internet para ponerse en forma para los exámenes en <http://www.cde.ca.gov/ta/tg/pf/>.

Grado	Porcentaje de alumnos que alcanzan las normas de buen estado físico (en las seis normas de buen estado físico)
5	28.4

*Nota: El puntaje no se muestra cuando el número de estudiantes que tomaron el examen es de 10 o menos, ya sea porque el número de estudiantes en esta categoría es muy pequeño para que las estadísticas sean correctas, o para proteger la privacidad de los estudiantes. De ninguna manera la calificación de algún grupo podrá ser reportada cuando pudiera deliberada o inadvertidamente publicar la calificación o rendimiento individual de cualquier estudiante.*

## Progreso académico:

### Índice de Rendimiento Académico

El Índice de Rendimiento Académico (API, por sus siglas en inglés) es una medición anual del rendimiento y progreso académico en las escuelas de California. Las calificaciones del API van de 200 a 1,000, con un objetivo estatal de 800. Puede encontrar información detallada sobre el API en el sitio web del API en <http://www.cde.ca.gov/ta/ac/ap/>.

### Comparación trienal de las categorías de API

Esta tabla indica los rangos del API de la escuela a nivel estatal y de escuelas similares. El rango del API para el estado varía de 1 a 10. Un rango estatal de 1 significa que la escuela tiene una calificación API dentro del 10 por ciento más bajo de todas las escuelas del estado, mientras que un rango estatal de 10 significa que la escuela tiene una calificación API dentro del 10 por ciento más alto de todas las escuelas del estado. El rango de API para escuelas similares compara la escuela con 100 "escuelas similares" estadísticamente comparadas. Un rango de escuelas similares de 1 significa que el rendimiento académico de la escuela es comparable al de las 10 escuelas con menor nivel de rendimiento de las 100 escuelas similares, mientras que un rango de escuelas similares de 10 significa que el rendimiento académico de la escuela es mejor que el de por lo menos 90 de las 100 escuelas similares.

Clasificación de API	2005	2006	2007
Estatal	3	5	4
Con escuelas similares	4	5	4

### Cambios en API por grupo de alumnos comparación de tres años

Esta tabla indica los cambios reales en el API por grupo de alumnos expresados en puntos añadidos o perdidos en los últimos tres años, así como la calificación más reciente del API.

Grupo	Cambio real de API			Puntuación de API
	05-06	06-07	07-08	07-08
Todos los alumnos	40	-6	21	756
Hispanos o latinos	45	-18	23	732
Blancos (no hispanos)	60	-1	32	806
Con desventaja socioeconómica	45	-10	26	737
Aprendices del inglés	57	-36	45	714

## Progreso Anual Adecuado

La ley federal NCLB requiere que todas las escuelas y los distritos cumplan con los siguientes criterios de Progreso Anual Adecuado (AYP, por sus siglas en inglés):

- Porcentaje de participación en las evaluaciones basado en los estándares estatales para lengua y literatura en inglés (ELA, por sus siglas en inglés) y matemáticas.
- Porcentaje de dominio en las evaluaciones basadas en ELA y matemáticas.
- API como indicador adicional.
- Porcentaje de graduación (para escuelas secundarias).

Para mayor información detallada sobre el AYP, como los porcentajes de participación y resultados porcentuales de dominio por grupo de alumnos, visite el sitio web del CDE en <http://www.cde.ca.gov/ta/ac/ay/>.

## AYP general y por criterios

Esta tabla indica si la escuela y el distrito alcanzaron el AYP general y cumplieron con cada uno de los criterios del AYP.

Criterios de AYP	Escuela	Distrito
<b>General</b>	No	Sí
<b>Porcentaje de participación - ELA</b>	Sí	Sí
<b>Porcentaje de participación - matemáticas</b>	Sí	Sí
<b>Porcentaje de dominio - ELA</b>	No	Sí
<b>Porcentaje de dominio - matemáticas</b>	Sí	Sí
<b>API</b>	Sí	Sí

## Progreso estudiantil

Los alumnos han demostrado crecimiento consistente en artes del lenguaje y matemáticas. Luego de 6 años de crecimiento consistente en nuestra puntuación de *API*, tuvimos una leve baja el año pasado, en particular con nuestras poblaciones estudiantiles de aprendices del inglés y alumnos con desventaja socioeconómica. Esto ha causado que nos enfoquemos aún más en la enseñanza en toda la escuela, y en los programas de intervención. Las evaluaciones formales e informales están mostrando resultados prometedores, y estamos seguros de que recapturaremos nuestro progreso consistente.

Esto se realiza de manera formal a través de las evaluaciones creadas por el distrito que se administran cada 6 semanas, junto con las evaluaciones programadas en el plan de estudios que se realizan casi todas las semanas. La enseñanza se modifica para abordar los resultados de estas evaluaciones.

Se envían a casa informes del progreso o boletas de calificaciones cada 6 semanas. La mayoría de los maestros envía a las casas un informe del progreso cada semana o dos, junto con informes y/o llamadas telefónicas y conferencias, según lo dicte la necesidad, con los alumnos individuales, si lo solicitan los padres.

## Plan de Planeación y programación didáctica:

### Desarrollo profesional

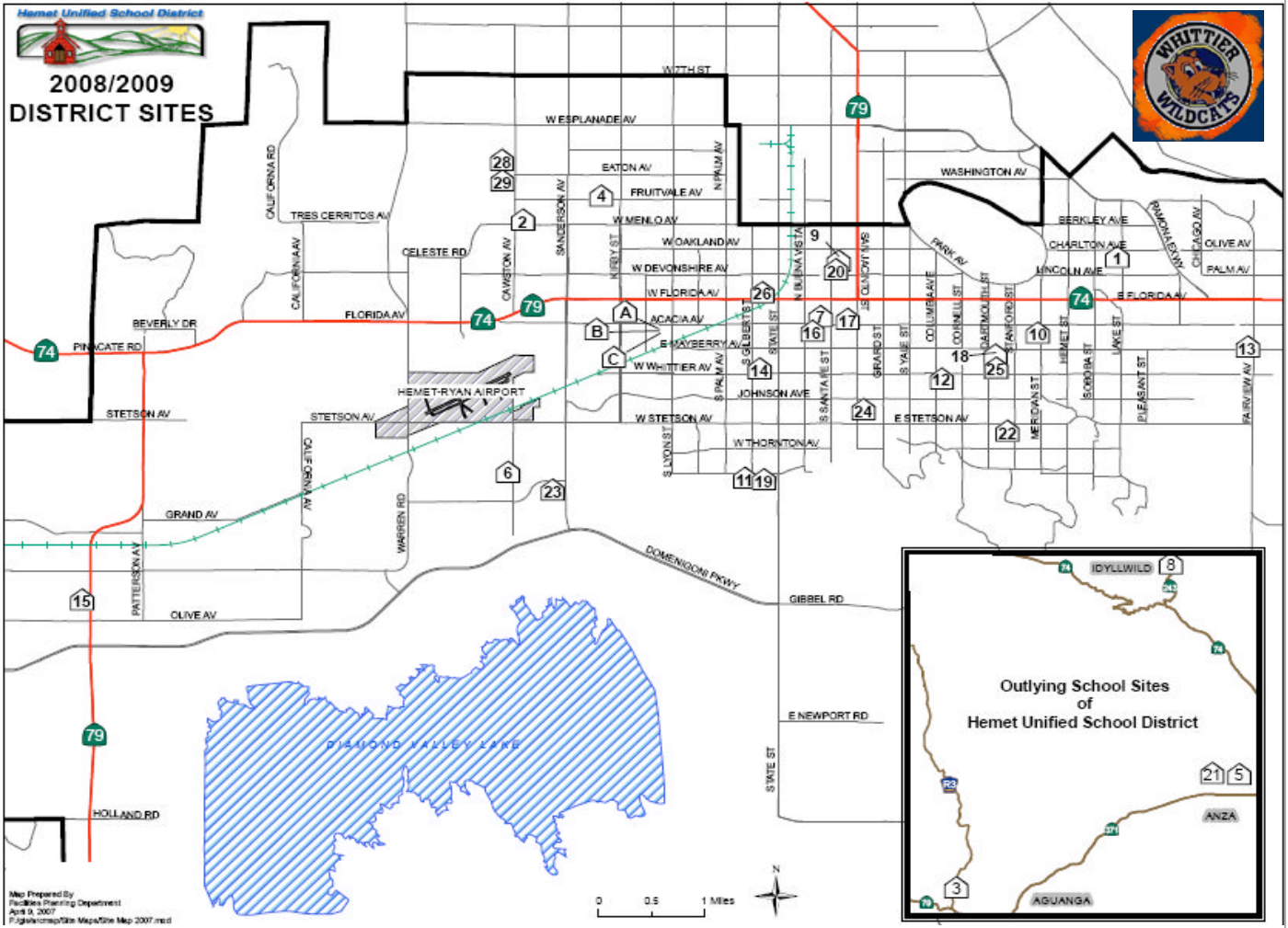
El distrito escolar ofrece a todos los maestros oportunidades para capacitación profesional y entrenamiento en una variedad de programas para que los maestros y paraprofesionales puedan estar altamente calificados, de conformidad con la ley Que Ningún Niño Se Quede Atrás. El enfoque es presentar un programa educativo basado en las normas. Las prioridades de capacitación profesional del distrito están delineadas en el Apéndice de *LEA* actual, como *AB466/SB472* Artes del lenguaje y matemáticas, *AB75/AB430* Capacitación administrativa, *AB 2913* Autorización para aprendices del inglés, apoyo de *BTSA* para maestros en su primero y segundo años de enseñanza, y capacitaciones específicas en Educación Especial. También tenemos Revisión paritaria (*Peer Assistance Review* o *PAR*) disponible para los maestros veteranos que necesiten una estructura y apoyo singulares. Los datos de aprovechamiento se usan para determinar qué apoyo se dará a las escuelas y las prioridades en la capacitación profesional. Además, cuatro entrenadores de apoyo en *BTSA*, seis entrenadores académicos en artes del lenguaje y matemáticas, y cuatro entrenadores de *Reading First* ofrecen apoyo continuo en las necesidades diarias de capacitación profesional para todo el personal docente. El Distrito actualizó el Plan de Tecnología en el 2006 para incluir oportunidades para que el personal mejore sus aptitudes en la aplicación y enseñanza de la tecnología.

Se designan fondos categóricos en el distrito y en la escuela para un Director de Capacitación Profesional, una secretaria y un asistente de cuatro horas para coordinar la capacitación profesional del distrito. El Distrito tiene un calendario de capacitación profesional en el sitio Web para el año escolar 2008-09.





# Escuela Primaria Whittier



Escuela	Cantidad
Bautista Creek	1
Cawston	2
Cottonwood	3
Fruitvale	4
Esc. Primaria Hamilton	5
Harmony	6
Esc. Primaria Hemet	7
Idyllwild	8
Jacob Wiens	9
Little Lake	10
McSweeny	11
Ramona	12
Valle Vista	13

Escuela	Cantidad
Whittier	14
Winchester	15
Oficina Preescolar	16
Esc. Inter. Acacia	17
Esc. Inter. Dartmouth	18
Esc. Inter. Diamond Valley	19
Escuela HAAAT autónoma	20
Esc. Sec. Hamilton	21
Esc. Sec. Hemet	22
Esc. Sec. West Valley	23
Educación para Adultos	24
Esc. Sec. Alessandro	24
Esperanza, Madres Adolescentes	24

Escuela	Cantidad
Centro Family Tree	25
Primer Sitio Del Siglo Veinte	25
Helen Hunt Jackson	25
Escuela H.E.L.P.	26
Esc. Sec. Tahquitz	28
Esc. Inter. Rancho Viejo	29
Centro de Nutrición	A
Academia Profesional Del Desarrollo	B
Centro Profesional Del Desarrollo	C